

桃園市大園區五權國民小學

中長程教育發展計畫



109-112 年度

桃園市大園區五權國民小學中長程教育發展計畫

壹、計畫緣起：

一、本校成立於民國四十四年八月，坐落於大園區五權里110甲縣道旁，舊稱五塊厝，距離大江國際購物中心二公里，內壢交流道四公里，離中正國際機場七公里。學區範圍屬都市邊緣，學生來源以大園區五權里、埔心里為主，蘆竹區新莊里次之，另少部份來自中壢區內定里。

二、校園規劃方面，限於歷史因素，雖有意大力整理，但受限於經費來源，難以有效掌控。縱然如此，為達理想境界，校長，主任，率全體教職員工，無時無刻不以戰戰兢兢，如臨深淵，如履薄冰的心境，來推展校務。期待五權國小在軟硬體方面，朝著理想的目標前進。爰訂本計畫。

三、教育是百年樹人、立國建國之大業，國民教育更為各級教育之基石，其影響至深且鉅。目前本校各項建設正逐項展開，為精益求精、止於至善，乃參酌教育相關法規及當前教育政策，考量本校主、客觀等條件，研擬中長程教育發展計畫，據以分期實施，促進國民教育之成效。

貳、計畫目標：

一、學校發展教育願景：

營造一個親師生共同學習的快樂園地

(一) 經營理念：

以人文教育為起點，人格教育為核心，實施全人教育。

1. 落實教育改革方案，追求卓越發展，永續學校經營。
2. 推動校園知識管理，建構優質教學專業社群。
3. 實施創新課程、教材、教法與評量，發揮適性教育功能。
4. 加強教師進修，激勵教師專業發展，強化教師專業素養和專業認同。

5. 凝聚全校親師生共識，建構校本特色課程，提升新課程實施成效。
6. 建立無障礙教學環境，以安全、友善、人性出發，發揮教育功能。
7. 凝聚社區總體營造共識，結合社會資源，達成學校社區化、社區學校化目標

(二) 信念與堅持：

- 1、觀念：五族融合、權能共享、提升績效
- 2、行動：以誠待人問題解決者。
- 3、努力與期許：為 70 週年活動奠根基，老校再出發。

為和諧、努力與團結的五權校園，傳承教育使命。

為增加自我職能再加油。

(三)、五權願景：健康快樂、勤樸進取、終身學習、創意多元、尊重關懷。

- 1、兒童願景：健康有愛，快樂成長，尊重關懷。
- 2、教師願景：關愛學生，精進教學，專業用心。
- 3、家長願景：支持教育、協助發展、精進學習。
- 4、學校願景：人文關懷，藝術涵養，和諧開放。

二、學校教育發展目標：

- (一)政策方面：配合教育部「十二年國民基本教育課程」計畫，「精進課堂教學能力」計畫，「資訊科技融入教學」計畫，經營追求卓越，帶好每一位學生，培養學生帶著走的能力。
- (二)教師教學方面：以發揮「多元化，個別化，及適性化」精神，關懷尊重，促進教師專業自主，鼓勵學生全人發展。
- (三)社會資源與環境方面：整合社會資源，營造溫馨的校園，使老師快樂教學，學生有效學習。

參、現況說明：

一、地理位置：

本校座落於大園區五權里，距離內壢交流道 4 公里，高鐵青埔站 1 公里，距離桃園機場 7 公里。此地有地勢平坦的大埔，昔日只有五戶人家，故舊名五塊厝。現已更名五權。酪農業馳名全台，早年是示範農村，家戶衛生示範區，營養午餐最早從本校實施，而後才陸續推廣至區內各校。

二、社區概況：

(一) 本校主要學生來自於五權里 01 至 23 鄰，埔心里與蘆竹區新興村次之，另少部分來自於中壢區內定里，學區家長原以務農為主。近來隨著時代變遷，社會進步，務農者已不多，

大都屬藍領階級。學區家長以閩南人居多，純樸親切之中不失豪放，極易親近相處。

(二) 社區早期規劃為工商綜合區，中小企業工廠林立，提供社區民眾就業之機會中，五權里內有一歷史悠久的寺廟—五福宮，為居民信仰、集會與休憩的場所。

三、學校規模：

(一) 一百零八學年度學校教職員現況：

1、員額編制

職別	校長	處主任	科任兼組長	級任	科任	護士	幹事	工友	合計
人數	1	3	2	12	2	1	1	1	23

2、一百零八學年度學校教職員學歷概況

項目	研究所	大學	專科	高中	國中	國小	合計
男	5	4					9
女	6	6	1				13
合計	11	10	1				22

3、一百零八學年度學校教職員年齡統計

年齡別	20-24	25-29	30-34	35-39	40-44	45-59	50-54	55-59	合計
男	0	2	0	0	3	4	0	0	9
女	0	0	2	1	4	4	2	0	13
合計	0	2	2	1	7	8	2	0	22

4、一百零八學年度學校教職員服務年資統計

職別	年資	30年	25-30	20-25	15-20	10-15	5-10	未滿	合計
	性別	以上	年	年	年	年	年	5年	
校長	男		1						1
教師	男			3	3		1	1	8
	女			2	5		3	1	11
職員工	男								0
	女				1	1			2

(二)、學生概況：

1、一百零八學年度各年級班級數與學生統計

年級 性別	一年級	二年級	三年級	四年級	五年級	六年級	小計	比例
	男	26	23	20	28	25	22	144
女	29	24	25	15	15	21	129	47%
總計	55	47	45	43	40	43	273	100%

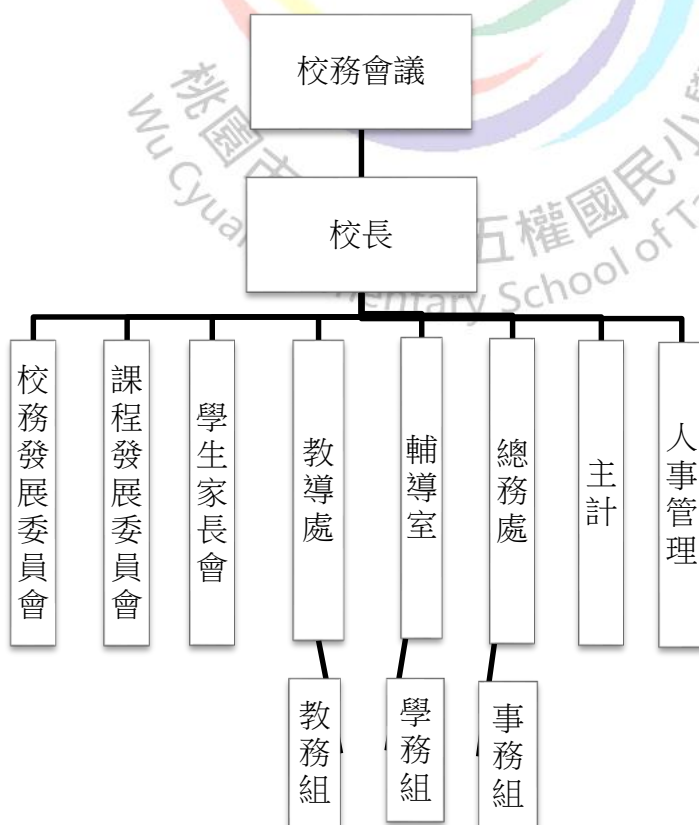
2、104-107學年度畢業生人數及班級數

	104學年度	105學年度	106學年度	107學年度
畢業生人數	46	45	32	46
班級數	12	12	12	12

3、109-112 學年度新生班級數及減班超額教師之預估

	109 學年度	110 學年度	111 學年度	112 學年度
普通班班級數	12	13	13	14
教師數	20	21	21	23
預估新生報到人數	57	59	54	76
預估新生班級數	2	3	2	3
預估減(或增)班數	0	+1	0	+1
預估超額(或增置)教師數	0	0	0	0

(三)、組織現況：



校務發展	主要任務	組織成員	附屬委員會
校發委 員 務展會	研議校務興革發展事項 規劃學校特色發展 推動各項教育工作	校長（主任委員） 各處室主任 主計 人事 各學年教師代表 行政代表 家長及社區人士代表 學者專家	校務諮詢委員會 校際合作計劃推行委員會 教師評審委員會 教職員成績考核委員會 教師會
教工推	推動各項課程計劃 進行課程及教學研究	校長（主任委員） 各處室主任 各學年教師代表 行政代表 家長及社區人士代表 學者專家	課程發展委員會 教科書評選委員會 各領域教學委員會
訓工推	推動友善校園計劃 配合辦理有關專案	校長（主任委員） 各處室主任 各學年教師代表 行政代表 家長及社區人士代表 學者專家	法治教育推展委員會 校外生活輔導委員會 學生獎懲及輔導委員會 交通安全委員會 志工服務推行委員會 學生申訴評議委員會 兩性平等教育委員會 性侵害防治委員會 危機處理小組 特殊學生鑑定輔導委員會 中輟生輔導委員會
總工推	推動學校各項總務工作	校長（主任委員） 各處室主任 主計 各學年教師代表 行政代表 家長及社區人士代表 學者專家	工程營繕採購委員會

(四) 校地狀況：校地合計 12713 平方公尺

土地標示	地號	地目	面積(m ²)	所有權人	權利範圍	備註
大園區五塊厝段	746-0001	農業特定區目的事業用地	293	桃園市政府	全部	
大園區五塊厝段	705-0000	農業特定區目的事業用地	12113	桃園市政府	全部	

大園區五塊厝段	705-0003	農業特定區目的事業用地	47	桃園市政府	全部	
大園區五塊厝段	705-0004	農業特定區目的事業用地	260	桃園市政府	全部	
總計	4筆		12713			

(五) 校舍規劃

建設項目		現有設備	建築面積 (平方公尺)
普通教室		14 間	1158.500
專 科 教 室	自然科教室 (一 間)	1	82.750
	自然科教室 (一 間)	1	82.750
	音樂教室 (一 . 五 間)	1	118.510
	圖書室 (三 間)	1	248.250
	資訊教室 (一 間)	1	104.500
	英語教室 (一 間)	1	82.750
	活動教室 (一 間)	2	165.50
	多元教室 (一 間)	1	82.750
行 政 室	教具室 (0 . 5 間)	1	44.150
	校史室 (0 . 5 間)	1	44.150
	校長室 (一 間)	1	82.750
	體育器材室 (一 間)	1	82.750
	辦公室 (三 間)	1	566.510
	印刷室 (〇 . 五 間)	1	44.150
運 動 場	1	4144	

風	雨	教	室	1	493.30	
健	康	中	心	1	82.750	
廚			房	1	78.340	
廁			所	7	122.50	
川			堂	3	121.950	
樓			梯	9	138.660	
建	築	樓	板	面	積	8172.22

四、學校發展情境分析

	優勢 Strength	劣勢 Weakness	機會點 Opportunity	威脅點 Threat
地理環境	都市邊緣、鄰近高體與高速公路交通便利。	本校位於110甲號道路車多、噪音干擾。	本校鄰近大江購物中心，中小企業林立具工商發展潛力。	學區廣，附近公共文教設施不足，學生上下學期間車多，影響行的安全。
學校規模	12班，學生273人。校風良好。	屬中小型學校，校舍老舊急待整修。	執行小校小班政策，學校本位課程。有效降低班級人數。	少子化危機面臨減班壓力。
硬體設備	配合教育發展趨向，縝密規劃設計。綠、美化尚佳，已完成風雨教室。	教學設備、專科教室不足。	活化空間，校園重新規劃。	校舍老舊，維修成本增加。設備維護管理專長人才難覓。
師資概況	年輕、活力、熱忱、自動自發。	部份經驗、成熟度尚嫌不足	資深教師經驗傳承。提供進修、研習機會，鼓勵發揮所長，提昇專業水準。	校內進修、研究時間不足。全面實施十二年國民基本教育課程後，教師教學能力有待考驗。
行政人員	團隊、熱忱、自動自發。	工作量無法均衡。協調時間不足。教師兼任行政工作，不諳法令及規定。	校務運作統合分工，協調合作。提供歷練機會，透過團隊合作、行政電腦化等，強化組織效能。	人員編制不足。工作量、教學負擔重，時間不足。業務繁重，
學生	素質多元、單純活潑、精力充沛、可塑性強。	生活背景不同，行為習慣、學習經驗及態度有所差異。	落實小班教學精神及十二年國民基本教育課程，帶好每一個學生。	外來人口漸增。隔代教養、寄養家庭文化不利學生偏多。
家長	關心校務及教學品質，信任學校。重視子女教育問題。	部份缺乏溝通，易起誤解。家長觀念、素質差異頗大。部分家長忙於生計，無暇陪伴子女學習成長。	家長會組織健全發揮橋樑功能。	側重學生智育成績，忽略五育均衡。時間因素不利學校和家長雙向溝通。
社區參與	對學校之支持高，關心校務發展。	學校各項活動參與率尚待加強。	學校社區化可積極運用，巡守隊交通義工、圖書室義工媽媽。開放校園設施，提昇認同與歸屬感。結合社	個人本位及功利主義難免。

地方資源	富有潛力。	力量分散，未能有效整合。	區，擴展學習領域。 鄰近萬能科大與開南大學策略聯盟提供協助。 社區巡守隊提供警衛服務。	投入學校資源後，恐有其他動機。
------	-------	--------------	---	-----------------

五、學校經營管理特色（行政、教務、訓導、總務）

（一）行政管理

1. 制定校務發展願景，研擬短、中、長程校務發展計畫，建構資訊網路體系，營造人性化、精緻化、科技化、現代化的優質學園。
2. 健全組織體系，塑造溫馨之校園文化，激勵教職員工向心力與認同感，提昇成員素質與服務熱誠。
3. 強化教學領導與行政領導工作，相互支持與共享資源，建構學校行政及教學資訊網路，藉以提昇教師教學效能與行政工作效能。
4. 擴大校務參與層面，建立教師、行政、社區家長共同參與校務運作模式，積極組織志工服務團、籌設學校文教基金會，以為校務發展後盾。
5. 進行學校本位課程研究，發展學校課程特色。

（二）教務行政

1. 推展十二年國民基本教育課程實施計畫、成立課程發展委員會及學習領域課程小組。
2. 發展學校本位課程，實施創意教學，執行「主題學習計畫」，培養學生具有生活知能、終生學習等基本能力。
3. 強化教師教學專業知能，辦理「成長系列活動」，鼓勵「行動研究」，透過專業對談、分享討論，提升教師專業素養。
4. 重視學生基本能力，推展成就每位學生計畫。
5. 發展小班教學精神暨多元評量實施計畫，以達成適性化、個別化之教學目標。
6. 規劃學習步道、文化走廊、學習走廊，活化校園空間，豐富學生學習內涵。

7. 推展 5E（資訊、閱讀、科學、英語、品格）五大教育紮根計畫，培育優質的新時代國民。

（三）訓導行政

1. 推動民主法治與生活教育，以落實「校園民主化」，營造優質校園文化。
2. 落實體育教學功能，強化學生體適能，為學生健康加分，塑造健康活力的教育環境。
3. 落實「一人一運動、一校一團隊、一人一樂器、一校一藝團、一校一特色」以提供多元化、生活化、趣味化之學習活動，增進學生人文關懷、人際相處、發表、溝通及領導

等

多元能力。

4. 注重安全教育，強化危機處理機制，以建立安全優質的教育環境。
5. 推動環境教育，落實衛生保健、垃圾分類、資源回收、綠化美化等工作，達成人與環境圓融和諧之目標。
6. 推動學生訓輔工作、營造友善校園，創造有愛無礙的教育環境。

（四）總務行政

1. 推動總務工作資訊化，提昇總務工作效能。
2. 落實財產管理制度化，達成管理維護目標。
3. 建構財務經費法制化，掌控經費執行成效。
4. 加強校園綠化與美化，營造人文學習情境。
5. 妥善規劃人力與資源，達成行政支援教學之目標。

（五）學校特色

1. 規劃充實的課程與教學結合彈性課程，爭取資源，聘用專長師資，推動社團活動，發

展

全人教育，以實現教育機會均等之理念。

- 2.發展多元社團活動，以提供多元化、生活化、趣味化之學習活動，以激發學生優勢智能明朗化。
- 3.關懷弱勢學生，爭取教育優先區、弭平弱勢及攜手計劃課業輔導，用一個都不能少的態度，追蹤及協助每位學生。
- 4.實現學校社區化，社區學校化之目標，讓學校成為社區文化中心。

肆、實施計畫項目、期程及經費需求預估

單位:萬元

- 一、桃園市五權國民小學 109~112 年度中長程教育發展計畫經常門經費需求預估表（總表）
- 二、桃園市五權國民小學 109~112 年度中長程教育發展計畫資本門經費需求預估表（總表）

伍、年度重要活動及預期效益

一、一般行政

- (一)民主化領導，充分授權處主任，透過分層負責提昇員工創新、應變能力，同心戮力，辦好教育。
- (二)力行四大公開，鼓勵多元參與，運用社會資源，共赴校務發展。
- (三)配合政策「十二年國民基本教育課程」的實施，發展學校本位課程，並善用資訊科技，以精進教師教學能力。
- (四)增進教師參與校務機會，落實校園民主。
- (五)依預算執行，實施績效評估。
- (六)落實學校社區化、社區學校化之理念，給合民間力量推動教育改革。

二、教學與活動

- (一)成立課程發展委員會發展學校本位課程。
- (二)落實小班教學，提高學生學習興趣。
- (三)實施多元評量，改進教材教法。
- (四)加強民主法治與生活教育，提升民主素養養成良好生活習慣。
- (五)辦理體適能活動，促進學生身心健康。
- (六)加強輔導教育，並落實認輔制度。
- (七)辦理親職教育，增進親師親子關係。
- (八)辦理藝文活動，培養學生欣賞正確觀念。
- (九)結合學校、社區、資源共享共成長。

三、環境與設備

- (一)各項改善工程：完成學校管線整修工程、PU 跑道暨綜合球場改善工程、化糞池改善工程、改善廣播暨網路設備、至美樓外牆改善工程、屋頂防水防漏改善工程、校舍油漆工程、廚房設備改善、校舍樓板及壁面補強工程、學校大門改善工程，以提供優美、寧靜、安全、舒適的綠美化校園。
- (二)校園安全設施：完成學校扶手改善工程、圍牆護欄改善工程、消防設備改善、建物消防設備修繕、改善老舊電源線路工程，以提供完善學習環境。
- (三)充實各項教學及行政設備：完成充實圖書設備、專科教室及會議室設備、充實體育設備暨遊戲器材、改善視聽教室設備、充實行政暨教學資訊設備(E化)，以達成行政支援教學措施。

陸、考核評鑑

一、中長程學校教育發展計畫，均納入年度工作計劃執行，並於每年年度計劃執行完竣後評估，檢討

得失，以為下年度執行之參考。

二、成立考核評鑑小組，檢討改進各項實計劃

- (一) 由校長擔任小組召集人，邀集各代表參與檢核評鑑，以期有效達成計劃目標。
- (二) 擬定具體考核評鑑辦法，依年度及工作重點分組考核評鑑之。

柒、本計畫經校務會議決議，報請市府核備後實施，修正時亦同。

