



111 年度桃園市市長盃神農小學堂健康知識創意競賽

題 庫 目 錄

主題	頁碼
一、正確用藥	2-25
二、中藥	26-29
三、全民健康保險	30-31
四、健康促進	32-38
五、疾病管制	39-41
六、食品安全	42-45
七、心理健康促進	46-52
八、毒品及藥物濫用防制	53-78

小學堂正確用藥題庫

選擇題

能力一、做身體的主人

- (1) 在哪個地方可以取得合法的藥品？
(1) 健保特約藥局 (2) 國術館 (3) 夜市攤販 (4) 電視購物
- (2) 目前我國藥品分級分為幾級？
(1) 2級 (2) 3級 (3) 4級 (4) 5級
- (2) 不需醫師處方箋，但需經醫師或藥師指導於藥局購買，指的是何種分級的藥品？
(1) 處方藥 (2) 指示藥 (3) 中藥 (4) 成藥
- (1) 成藥可以在哪裡購買？
(1) 合法藥局 (2) 檳榔攤 (3) 中藥行 (4) 任何販賣商品處都可購買
- (2) 從醫院領回藥品後，應該
(1) 將藥袋丟棄 (2) 將藥品存放在原包裝藥袋中
(3) 將所有的藥收集放到同一藥袋內 (4) 與不吃的藥都放在一堆
- (2) 如果想確認自己使用的藥物是否為合法藥物，可在下列那個網站查詢？
(1) 消費者文教基金會 (2) 行政院衛生福利部 (3) 環保署 (4) 區公所
- (2) 以下哪個藥品最可能是處方藥
(1) 綠油精 (2) 降血糖藥 (3) 止咳化痰藥 (4) 胃乳片
- (1) 下列用藥態度何者較正確？
(1) 使用最低的有效劑量 (2) 不管大小毛病都應先吃藥解決 (3) 任何疾病只要病情好轉，即可自行停用或減少藥物用量 (4) 為避免浪費，家人吃剩的藥可留著下次吃
- (4) 為何在網路上買藥的安全性堪慮？
(1) 未領有藥商許可執照 (2) 無法確認藥品的安全性 (3) 無藥事人員提供專業用藥諮詢服務 (4) 以上皆是
- (1) 藥師依照醫師的處方調劑，並指導用藥方法，一般所指的是何種分級的藥品？
(1) 處方藥 (2) 指示藥 (3) 成藥 (4) 中藥

11. (3) 醫師開立慢性病連續處方箋的好處，下列何者正確？
(1) 一次可以拿好幾個月的藥 (2) 因為藥量會加重，所以不要經常服用 (3) 可方便到住家附近的「健保特約藥局」調劑，社區藥局藥師能協助在重複用藥的部分把關 (4) 會增加掛號費及自費負擔費用
12. (2) 下列用藥觀念何者最正確？
(1) 打針藥效一定比口服好 (2) 能口服使用就不需要打針 (3) 看完病都應該要吃藥 (4) 菜市場賣的藥只要有口皆碑一定沒有問題且藥效好
13. (4) 服藥後出現過敏反應或副作用的情況該如何處理？
(1) 給別人吃看看 (2) 詢問有服過類似藥物的親戚好友 (3) 不予理會反正副作用是很常見的 (4) 主動連絡醫師或回診請醫師做診斷
14. (3) 關於維他命的敘述，下列何者最正確？
(1) 人體對維他命的需求量很大，所以需天天服用 (2) 脂溶性維他命很容易排除體外需服用高單位 (3) 維他命是一種人體代謝所需要的輔助酵素，需求量不大，但卻不可缺少 (4) 維他命可殺死感冒病毒
15. (1) 關於藥物使用原則，下列敘述何者錯誤？
(1) 使用抗生素後，覺得病情好轉，可自行斟酌降低用藥劑量或停藥以免傷身 (2) 藥物的劑量應根據每個人的身體狀況作調整 (3) 維他命應放置於小孩子無法拿到的地方 (4) 不要使用別人的處方藥品
16. (2) 可否在廣播電台購買藥品服用呢？
(1) 可以，因為主持人都小有名氣，應該沒問題 (2) 不可以，因為電台所賣的多是未經衛福部核准之藥品 (3) 不可以，因為他們賣的都很貴，一定是詐騙集團 (4) 可以，因為沒有人吃出問題過
17. (3) 過期的口服藥應該如何處理最好？ (1) 只過期沒多久，應該還可以吃 (2) 丟到馬桶內沖掉 (3) 可將藥丸裝在夾鏈袋中，丟到垃圾車運走 (4) 放到餵水桶餵豬
18. (4) 合法的藥物廣告內容有哪些？
(1) 須標示藥物許可證字號 (2) 須標示廣告核准字號 (3) 不可以擅自竄改文字內容，扭曲、誇大效能 (4) 以上皆是
19. (3) 慢性病連續處方箋除了回原醫院調劑外，還可以到哪裡去調劑？
(1) 都不行，只能在原醫院 (2) 街角的西藥房 (3) 健保特約藥局 (4) 離家最近的

7-11 便利商店

20. (3) 下列何者最可能是處方藥？
(1)綠油精 (2)綜合感冒藥 (3)安眠藥 (4)胃乳片
21. (2) 喝酒過量最會增加身體哪一器官的負擔？
(1)肺部 (2)肝臟 (3)膀胱 (4)皮膚
22. (2) 長期吃檳榔最易罹患下列哪一種疾病？
(1)高血壓 (2)口腔癌 (3)糖尿病 (4)氣喘
23. (4) 到藥局選購藥品時必須注意
(1)藥品包裝是否印有衛福部核准字號 (2)有效期限 (3)製造廠商 (4) 以上皆是
24. (3) 一般藥品在家應儲存在何處？
(1)冰箱 (2)廚房 (3)乾燥陰涼地方 (4)浴室
25. (3) 應從下列何處獲得藥品的知識？
(1)聽電台廣播 (2)看電視廣告 (3)接受藥師指示 (4)聽朋友介紹
26. (2) 服用藥物若產生皮膚癢或眼瞼、嘴唇水腫，是怎麼了？
(1)是療效發生的一種表現 (2)是過敏反應，應盡快回診 (3)是輕微副作用不需在意 (4)是一種疾病惡化的現象
27. (2.3.4) 制酸劑長期使用需要注意什麼？(複選)
(1)可以預防藥品引起的胃潰瘍 (2)會造成胃酸不足 (3)可能影響營養吸收 (4)可能造成胃腸細菌過度生長
28. (4) 關於藥品分級制度，下列敘述何者正確？
(1)分為食品、健康食品、藥品三種等級 (2)需有衛部(署)食字第 XXX 號
(3)所有藥品需要有醫生處方才能領用 (4)是依照安全性來分級
29. (2) 下列哪個不是藥品許可證字號呢？
(1)衛部(署)成製字第 XXXXXX 號 (2)衛部(署)粧製字第 XXXXXX 號
(3)衛部(署)藥製字第 XXXXXX 號 (4)衛部(署)藥輸字第 XXXXXX 號
30. (2) 在康 X 美買的「金十字胃腸藥」屬於？
(1)健康食品 (2)成藥 (3)維他命 (4)處方藥

31. (1) 關於藥品的敘述何者正確？
 (1) 藥能治病，也能致病 (2) 西藥傷胃，要搭配胃藥一起吃
 (3) 藥品應該要在飯後使用才不會傷胃 (4) 西藥治病，中藥養身
32. (4) 常見的不法藥物形式有哪些？
 (1) 標示誇大不實的藥品 (2) 食品內添加西藥 (3) 未經核准不知名的藥丸 (4) 添加之西藥以減肥、壯陽藥最常見
 (1) 1、2 (2) 1、2、3 (3) 2、4 (4) 1、2、3、4
33. (3) 廢舊藥品的處理步驟為何？
 A. 將藥品從原包裝中取出，裝入夾鏈袋中 B. 交給垃圾車 C. 先將藥品分類(分一般或癌症用藥) D. 原包裝或藥水罐以分類回收
 (1) D-B-A-C (2) B-D-C-A (3) C-A-B-D (4) C-B-A-D
34. (4) 下列何者無法減少醫藥資源浪費？
 (1) 看診時主動告知正在服用的藥品 (2) 應主動提醒醫師查詢雲端藥歷
 (3) 長期服用的藥品，遵照醫師指示服用 (4) 醫生開的藥儘量不要服用
35. (1, 2) 下列何者為廢舊藥品(複選)？
 (1) 外包裝有效期限為 2021 年 3 月的藥品 (2) 沒有標示有效期限的藥品
 (3) 正在服用、保存良好且在有效期限內的藥品 (4) 不會操作的吸入劑
36. (3) 下列何者不能以廢舊藥品處理方式處理？
 (1) 不吃的保健藥品 (2) 變色的藥品 (3) 針頭 (4) 過期的藥品
37. (2) 有關藥物與疾病的敘述，下列何者錯誤？
 (1) 藥物與酒同時服用會增加肝臟的負擔 (2) 藥物都可用冷凍的方式來保存
 (3) 未妥善治療，可能會影響視力
 (4) 藥物使用不慎，可能傷害腎臟而造成慢性腎衰竭
38. (1) 下列何者非衛生福利部健康食品公告的保健功效之一？
 (1) 減肥 (2) 保肝 (3) 免疫 (4) 牙齒保健功能
39. (4) 好健康公司向衛生主管機關申請「藥物廣告」審查。下面那一項廣告內容會被核准？
 (1) 「藥你好」是透過最高技術製造而成的藥物
 (2) 「藥你好」為最新科技研製而成
 (3) 「藥你好」保證對感冒的治療百分百有效
 (4) 「藥你好」為緩解感冒藥品
40. (2) 下列鎮靜安眠藥敘述何者錯誤？
 (1) 有失眠問題要找醫師診治，不自行買藥服用 (2) 睡不著可以拿阿公的安眠藥來吃
 (3) 酒精經身體代謝後反而會中斷睡眠 (4) 不可以請醫師重覆開立安眠藥

41. (4)常見的違規藥物廣告有下列哪些情形？
(1) 未刊載「藥物許可證字號」及「廣告核准字號」
(2) 強調「科技新發現」、「絕無副作用」等誇張且涉及療效的言詞
(3) 列舉一些似是而非的學理文獻資料 (4) 以上皆是
42. (3)服用感冒糖漿，下列何者正確？
(1)可以大量購買，比較便宜 (2)自己感覺有一點感冒症狀時，可以先喝來預防
(3)友露安、風熱友等感冒糖漿皆為指示藥，需諮詢藥師建議後購買
(4)感冒症狀嚴重時可以一次喝一瓶才會好得快
43. (2)沒喝完的感冒糖漿應如何處理？
(1)將糖漿倒入馬桶 (2)將糖漿倒入夾鏈袋，可放入用過的擦手紙，密封後丟置垃圾桶
(3)將糖漿倒入水槽 (4)送給別人喝
44. (3)感冒時如果服用藥物後症狀沒有好轉，應找？
(1)之前沒有吃完的藥來吃 (2)隔壁賣草藥的叔叔 (3)醫生 (4)藥師
45. (4)服用綜合感冒藥後，如有下列症狀應馬上就醫，除了？
(1)喘不過氣 (2)發抖 (3)胸痛 (4)覺得想睡覺
46. (1)下列觀念何者正確？
(1)一般的感冒不一定要用抗生素 (2)流行性病毒感冒一定要用抗生素
(3)感冒一定要吃藥 (4)大人、小朋友吃綜合感冒藥時，藥量都一樣
47. (2)買綜合感冒藥時要注意什麼？
(1)有沒有甜甜的 (2)向藥師詢問，挑選最適合的綜合感冒藥
(3)買電視廣告的就對了 (4)找含藥量愈多的愈有效
48. (3)市售綜合感冒藥不會含下列何種成份？
(1)止痛退燒藥 (2)化痰藥 (3)抗生素 (4)抗組織胺
49. (4)下列哪個不會是綜合感冒藥上會出現的藥品許可證字號呢？
(1)衛部(署)成製字第 XXXXXX 號 (2)衛部(署)藥輸字第 XXXXXX 號
(3)衛部(署)藥製字第 XXXXXX 號 (4)衛部(署)食字第 XXXXXX 號
50. (1, 2) 下列敘述何者為正確?(複選)
(1)感冒**大部分**是由病毒所引起 (2)常見症狀有：鼻塞、流鼻水、喉嚨痛、咳嗽、發燒等等
(3)市面上賣的綜合感冒藥含有多種成分，可以緩解症狀，也可以預防感冒
(4)抗生素能有效治療病毒引起的感冒
51. (2, 3) 使用綜合感冒藥前，應注意下列哪些事項?(複選)
(1)藥品說明書上寫的注意事項參考就好，不必在意
(2)服藥後若不適症狀或過敏反應應立即停藥就醫

- (3)若持續服用三天以上，症狀未改善應盡快就醫
- (4)綜合感冒藥很安全，所有人可自行服用不用請教醫師或藥師

52. (2.4) 下列敘述何者為正確？(複選)

- (1)吃西藥會傷胃，看醫師時要記得跟醫師說要加開胃藥
- (2)吃藥不一定要加制酸劑，大部分的藥不傷胃
- (3)長期使用制酸劑可讓胃內的酸鹼值增加，保護腸胃
- (4)自行購買制酸劑跟其他藥品一起吃，可能會影響其他藥物療效

能力二、清楚表達自己的身體狀況

53. (4) 看病或買藥之前，不需告訴醫師或藥師下列哪項資訊？

- (1) 藥品過敏史
- (2) 懷孕或哺乳
- (3) 正服用的其他藥品
- (4) 電視節目播出資訊
(感覺媽媽吃的藥，會透露出媽媽的疾病，若為傳染性疾病，就會有相關性)

54. (3) 如果吃西藥的時候也同時有服用中草藥，應該

- (1) 不需要告訴醫生，因為中草藥是天然的
- (2) 中草藥比較健康，可聽從身邊親友介紹直接食用
- (3) 應主動告知醫師以避免藥物交互作用
- (4) 中草藥一定比西藥不傷身體，所以應該停止服用西藥

55. (1) 看病時將自己的身體狀況清楚的告訴醫生，是用藥五大核心的哪一項能力？

- (1) 說明白
- (2) 用正確
- (3) 愛自己
- (4) 做朋友

56. (1) 欲看病時要先找哪一位醫療專業人員？

- (1) 醫師
- (2) 藥師
- (3) 護理師
- (4) 檢驗師

57. (2) 詢問藥品使用方法與如何正確儲存，最適合找哪一位醫療專業人員？

- (1) 營養師
- (2) 藥師
- (3) 護理師
- (4) 職能治療師

58. (4) 為什麼懷孕婦女去看病的時候，需要告知醫師她懷孕了呢？

- (1) 這是喜事應讓醫師知道
- (2) 懷孕需要醫師指示特別營養
- (3) 懷孕需要醫師開多一些藥品
- (4) 有些藥會經由血液帶到胎兒體內，應避免

59. (3) 為什麼正在哺乳嬰兒的婦女去看病的時候，需要告知醫師她正在哺乳呢？

- (1) 因為嬰兒很可愛
- (2) 哺乳需要特別營養
- (3) 有些藥會經由乳汁帶到嬰兒體內，應避免
- (4) 嬰兒也需要吃藥

60. (1) 為什麼去看病的時候，要告訴醫師我最近有重要考試呢？

- (1) 因為有些藥會讓人想睡覺，我不能吃那些藥
- (2) 因為要熬夜，可以讓醫師知道我很努力讀書
- (3) 其實沒必要告訴醫師
- (4) 老師要求我就照著做

61. (2) 為什麼去看病的時候，需要告訴醫師我的工作中有操作精密機械的項目呢？
(1) 因為操作機械很辛苦，讓醫師知道我有在努力賺錢 (2) 因為有些藥會讓人想睡覺，我不能吃那些藥 (3) 顯示出工作的重要性 (4) 代表心思細密，醫師不能騙我喔
62. (3) 為什麼看病的時候，要跟醫師說我平常的工作是以開車為主？
(1) 讓醫師知道我有在努力賺錢 (2) 顯示出工作的重要性 (3) 有些藥會降低開車的注意力及應變反應，我不能吃那些藥 (4) 代表心思細密，醫師不能騙我喔
63. (4) 爺爺跌倒住院了，他平常吃的高血壓藥品應該？
(1) 爺爺跌倒住院跟血壓無關，降血壓藥要繼續服用，但是不用跟醫師說 (2) 醫院會開新的藥，舊的可以丟掉 (3) 先收起來備用，等之後有不舒服的時候再吃 (4) 帶去醫院讓醫師知道正在服用的藥物
64. (4) 生病就醫時要清楚表達什麼？
(1) 不舒服的症狀 (2) 正在服用的藥 (3) 有沒有對藥物過敏 (4) 以上皆是
65. (3) 為什麼正要準備懷孕的新婚婦女要特別告知醫師她的懷孕計畫呢？
(1) 醫師會開幫助懷孕的藥 (2) 懷孕需要醫師特別指示調養身體 (3) 有些藥會經由血液帶到胎兒體內，要小心使用 (4) 醫師會指示生男妙方
66. (3) 生病就醫時，為什麼醫生會問小朋友現在的體重有幾公斤呢？
(1) 確定小朋友有沒有過胖 (2) 醫師擔心小朋友營養不夠 (3) 有些藥品需根據體重才能開出正確的藥量 (4) 小朋友如果太瘦，藥應該開少一些
67. (4) 請問什麼情況下，感冒應該立即看醫生？
(1) 發燒超過 38°C，且有寒顫、胃口不振、呼吸困難 (2) 感冒症狀持續超過 7 到 10 天 (3) 咳嗽時胸痛、呼吸困難或咳嗽有血 (4) 以上情況皆需要立即看醫生
68. (3) 感冒就醫時應該如何處理，下列何者最適當？
(1) 要求醫師一定要開注射劑，這樣好得比較快 (2) 要求醫師開越多藥越好 (3) 聽從醫師處方與指示 (4) 除了醫師開的藥物，我再自己去買成藥
69. (2) 流行性感冒主要是由什麼原因引起的？
(1) 細菌 (2) 病毒 (3) 黴菌 (4) 寄生蟲
70. (3) 關於感冒的觀念，何者錯誤？
(1) 多休息 (2) 攝取足夠的水份 (3) 一定要吃感冒藥才會痊癒 (4) 不一定要吃抗生素

能力三、看清楚藥品標示

71. (1) 下列何者為錯誤的「辨識合法藥品的方法」？
(1)名人推薦 (2)認明藥品許可證字號
(3)檢視外包裝是否有詳細刊載藥品製造廠商資料 (4)有藥品分級標示
72. (4) 應避免將藥品儲存在下列哪些地方？
(1) 陰暗處 (2) 室溫桌子抽屜內 (3) 小孩拿不到處 (4) 放在浴室櫃子內
73. (2) 藥袋上不需列印何種資料？
(1) 藥品名稱 (2) 製藥廠商名稱 (3) 用藥劑量與用法 (4) 警語
74. (3) 何種藥物適合在飯前服用？
(1) 劑量比較大的藥物 (2) 會快速溶解於水的藥物 (3) 食物會影響藥品吸收的藥物 (4) 較便宜的藥物
75. (2) 一般藥品帶回家後在室溫下，最佳保存期限為多久？
(1) 3 個月 (2) 6 個月 (3) 1 年 (4) 2 年
76. (4) 到社區健保特約藥局調劑領藥時，應注意
(1) 有無懸掛藥師正在執業中的牌子 (2) 調劑人員是否為藥師 (3) 藥局藥師是否配帶執業執照 (4) 以上皆是
77. (4) 需要冷藏的藥品，應妥善存放在何處？
(1) 保險櫃 (2) 抽屜 (3) 冰箱冷凍室 (4) 冰箱冷藏室
78. (4) 每次用藥前應看清藥袋標示，確定什麼說明項目？
(1) 藥品名稱 (2) 使用量 (3) 使用方法 (4) 以上皆是
79. (3) 為何懸浮劑藥品使用前要搖一搖？
(1) 藥水產生氣泡比較好喝 (2) 增加美觀才敢吃藥 (3) 使藥品劑量較均勻 (4) 避免副作用的發生
80. (1) 有關藥品有效期限，下列描述何者錯誤？
(1) 超過期限代表藥品沒有藥效了 (2) 超過期限代表藥品主成分含量下降到 90% 以下
(3) 在藥品包裝上都應有記載 (4) 一般是藥廠製造後兩年期間

81. (2) 關於藥袋上「使用方式」的標示，何者為非？
(1)「內服藥」，表示藥品是用吃的 (2)「每二日一次」，表示每天固定的時間用
(3)「每次半粒」，表示必須自行剝半服用
(4)「三餐飯前服用」，表示吃飯之前 1 小時吃藥
82. (1) 「使用方式：需要時」的標示，何者為非？
(1)表示想吃的時候就可以吃 (2)有特殊狀況發生時才吃 (3)表示藥品不是每天吃
(4)依照醫師的指示吃
83. (4) 「注意事項」的標示，何者為非？
(1)「眼用」，表示藥品是眼藥膏或眼藥水 (2)「請冷藏」，表示藥品要放在冰箱冷藏
(3)「與食物併服」，表示要和食物一起吃(4)「服藥期間避免飲酒」，表示吃完藥就可以飲酒
84. (1、4) 藥品要如何保存?(複選)
(1)放在小孩拿不到的地方 (2)把藥品放在廚房的水壺旁以免忘記吃藥 (3)可以把一天內要吃的藥先從錫箔包裝取出 (4)標示室溫保存的藥品要放在陰涼乾燥的地方
85. (2、3) 某個藥品的藥袋標示「副作用:腹瀉」，意思是指?(複選)
(1)吃了一一定會腹瀉，不可以吃 (2)吃了可能會腹瀉，要注意 (3)吃了如果嚴重腹瀉，要立刻停藥儘速就醫 (4)治療腹瀉的藥
86. (3) 藥袋標示「請嚼碎後吞服」，意思是指？
(1)嚼碎後比較好吃 (2)藥品有甜味，可以嚼碎 (3)表示此藥品嚼碎後效果比較好
(4)藥品太大顆了怕吞不下
87. (2) 在領藥時出示健保卡有什麼作用？
(1)確定我有沒有繳費 (2)讓藥師核對我的身份 (3)確定我已經看過醫生 (4)讓藥師知道我正在吃哪些藥
88. (1) 下列敘述何者錯誤？
(1)核對「藥品名稱」，可以知道藥品是治療什麼病 (2)核對「保存方式」，可以知道藥物存放方法(3)核對「姓名」，可以保障自己和別人的用藥安全 (4)核對「使用方式」，可以知道是口服還是外用
89. (2、4) 有關「注意事項」的標示，下列敘述何者正確？(複選)
(1)「吸入劑」，表示用鼻子吸入藥物 (2)「外用」，表示不可口服 (3)「塞劑」，表示用來塞肛門 (4)「請整粒吞服」，表示不可將藥品磨粉服用
90. (2)對於藥物取得的敘述，下列何者正確？
(1)處方箋必須由醫師或藥師開立 (2)處方藥必須使用處方箋才能取得
(3)指示藥需要處方箋才能取得 (4)成藥沒有危險性，可取得後使用

91. (4) 針對「藥品核准字號」的敘述，下列何者為非？
- (1) 成藥屬於非處方藥
 - (2) 成藥外包裝會標示「衛部(署)成製字第○○○○○○號字樣」
 - (3) 醫師處方藥會標示「本藥須經由醫師處方使用」
 - (4) 須經醫師或藥師指示才能使用的藥物會標示「衛署(部)醫藥製字第○○○號字樣」
92. (2) 喜羊羊感冒去看醫生拿了藥，請問藥袋上面不需要標示什麼？
- (1) 病人姓名
 - (2) 病人地址
 - (3) 病人性別
 - (4) 調劑日期
93. (1) 藥品的包裝上應註明下列何者標示？
- (1) 衛署(部)藥製第xxxxxx號
 - (2) 衛署(部)粧製第xxxxxx號
 - (3) 衛署(部)食製第xxxxxx號
 - (4) 衛署(部)健製第xxxxxx號
94. (1) 領取屬3級管制藥品的鎮靜安眠藥時，下列何者錯誤？
- (1) 由醫師開立一般藥品處方箋
 - (2) 出示處方患者健保卡或身份證明文件
 - (3) 領受人簽章
 - (4) 代領要出示身份證件
95. (4) 哪一類族群不需要醫師或藥師指示服用感冒藥？
- (1) 6歲以下兒童
 - (2) 孕婦
 - (3) 曾服用感冒藥過敏的人
 - (4) 以上皆非
96. (4) 熊大到醫院領完藥後發現藥品外觀和之前服用的不一樣，此時熊大該怎麼辦？
- (1) 確認藥袋上病人資料正確
 - (2) 確定藥袋上藥物外觀的敘述和藥品相符合
 - (3) 向藥師確認藥品是否有換廠牌
 - (4) 以上皆是
97. (3) 兔兔到藥局買感冒藥時看到以下標誌，想確認該藥品是否有過期，他可以參考下列何者？
-
- (1) B 131405801
 - (2) MNF 05 2013
 - (3) EXP 05 2017
 - (4) 以上皆可
98. (4) 熊大到藥局買感冒藥，但是不清楚該如何使用，身為神農小學堂代表的你該如何給熊大建議？
- (1) 依照藥品外包裝指示
 - (2) 依照藥品說明書指示
 - (3) 直接問藥師
 - (4) 以上皆可
99. (2) 若藥袋上標示服藥時間為飯前或空腹，請問最適當的服用時間是？
- (1) 吃飯之前任何時間都可以
 - (2) 吃飯前一小時或飯後二小時
 - (3) 飯前5分鐘
 - (4) 飯後5分鐘

100. (1) 醫師開立兩種早晚使用一次的眼藥水及眼藥膏給饅頭人，請問饅頭人該如何使用？
(1)眼藥水點完間隔5分鐘再點眼藥膏 (2)眼藥水、藥膏同時使用
(3)眼藥水點完馬上點眼藥膏 (4)點完藥膏再點藥水
101. (3) 醫生開立 2 瓶抗生素藥粉給兔兔，藥袋上寫「加入開水後放冰箱儲存」下列敘述何者最正確？
(1)加入果汁溶解藥粉 (2)2瓶一次泡好後存放冰箱
(3)先泡1瓶使用，另一瓶放室溫 (4)沒喝完的藥水放冷凍下次可以再用
102. (3)一般的眼藥水開封後，可以存放多久？
(1)一天 (2)一個星期
(3)一個月 (4)用到內部的藥水點完為止，不可浪費

能力四、清楚用藥方法、時間

103. (2) 除了針對疾病所產生的療效外，對身體發生任何有害的、不可預期的、不希望發生的反應，稱為？
(1) 附加傷害 (2) 藥品不良反應 (3) 適應症差 (4) 不良藥品
104. (1) 當使用藥物後，懷疑有不良反應產生時，應怎麼辦？
(1) 攜帶藥品前往醫院，立即就診 (2) 立即向消基會反應 (3) 大量喝牛奶
(4) 把藥丟棄
105. (1) 服藥時，最應該搭配下列何種飲料服用？
(1) 溫開水 (2) 果汁 (3) 牛奶 (4) 茶葉水
106. (3) 同時服用兩個藥品，會不會產生藥物的交互作用？
(1) 不會，藥物都很安全 (2) 只有用果汁、酒類等飲料一起吃才有可能 (3) 可能發生，最好詳閱藥物使用說明 (4) 一定會，所以絕對不能一起吃
107. (2) 若藥袋上標示服藥時間為飯後服用，請問最適當的服用時間為何？
(1) 飯後二小時以後 (2) 飯後一小時內 (3) 飯前一小時內 (4) 睡覺之前
108. (4) 看完病領藥時要注意用藥五問，請問不包含下列哪一項？
(1) 問藥名，問藥效 (2) 問用法，用多久 (3) 注意事項 (4) 製藥廠商

109. (2) 吃藥時都配胃乳片服用是否有必要？
(1) 是必要的，因為吃藥一定會傷胃 (2) 不必要，應視疾病需要與否做決定
(3) 不必要，但加胃藥可保護胃 (4) 是必要的，因為可以幫助藥物吸收
110. (1) 口服退燒藥時，應配下列哪種飲料較為安全？
(1) 白開水 (2) 果汁 (3) 茶 (4) 牛奶
111. (1) 藥袋上寫服藥方式為一天吃兩次，請問是建議你什麼時候吃藥呢？
(1) 早、晚餐 (2) 早上、睡前 (3) 午、晚餐 (4) 只要吃二次即可
112. (2) 若醫師處方二種眼藥水給你，希望你一天三次同時使用，你每次使用時這二種眼藥水應該間隔多少時間滴入眼內？
(1) 1分鐘 (2) 5分鐘 (3) 20分鐘 (4) 1小時
113. (3) 抗生素如果沒有按時吃，想停就停，容易產生
(1) 習慣性 (2) 依賴性 (3) 抗藥性 (4) 成癮性
114. (4) 把藥袋保留到藥品吃完再丟棄的原因是？
(1) 以免忘記藥品的服用方式 (2) 藥袋上有很多訊息，發生問題時方便查詢
(3) 如果發生藥物過敏，可以知道吃了哪些藥 (4) 以上皆是
115. (4) 下列哪些藥品服用方式可能產生副作用？
(1) 口服 (2) 注射 (3) 局部塗擦的藥物 (4) 以上皆是
116. (3) 家裡有過期藥品時，應該如何處理？
(1) 直接倒入水槽或沖入馬桶即可 (2) 應該還有效，留著下次用 (3) 抗腫瘤藥品需要拿回醫療院所回收 (4) 趕快送給別人
117. (2) 若醫師同時處方眼藥水、眼藥膏給你，希望你同時使用一天三次，你應該？
(1) 先用眼藥膏 (2) 先用眼藥水 (3) 都可以 (4) 將兩種同時滴入眼內
118. (2) 忘記吃藥怎麼辦？
(1) 忘記就算了 (2) 才剛過服藥的時間，可立刻補吃
(3) 等下次的服藥時間加雙倍藥量來彌補 (4) 以上皆非
119. (3) 服藥時都建議喝水將藥品吞下，下列敘述何者錯誤？
(1) 因為水最不容易與藥品產生反應 (2) 因為其他飲料容易與藥品產生化學或物理反應
(3) 因為水能包住藥品而不刺激胃部 (4) 因為水能促進藥品崩散
120. (3) 某些藥物適合在飯後服用的理由為何？
(1) 不好消化 (2) 無刺激性 (3) 可藉食物協助藥物吸收並減低不適之感覺
(4) 比較不會忘記

121. (1.2.3) 以下哪種藥品不可磨成藥粉？(複選)
(1)控制釋放型藥品，如長效藥 (2)避免胃酸破壞的腸衣錠 (3)味道很苦的藥品
(4)一般的裸錠
122. (1) 肛門栓劑變軟時，我該怎麼辦？
(1)連同封套以冷水浸泡數分鐘 (2)連同封套以溫水浸泡數分鐘 (3)栓劑變軟就變質了，所以我應該丟棄不要用了 (4) 只要沒過期應該可以直接使用。
123. (3) 眼藥水開封後，我該如何保存？
(1)冰箱保存，最多可以放半年，沒用完也必須丟棄 (2)室溫保存，最多可以放半年，沒用完也必須丟棄 (3)看藥袋標示的保存方法存放，但最多只能放一個月，沒用完也必須丟棄
124. (2) 小小兵眼睛不舒服，醫師開了兩種都是一天使用兩次的眼藥水，要如何點藥才是對的？
(1)就同時一起點 (2)點完1種藥物後休息5分鐘後再點另一種
(3)一天用一種，每隔一天兩種輪流用一次 (4)一個早上點，另一個晚上點
125. (1) 使用抗生素的方法，下列何者為正確？
(1)固定間隔服藥 (2)不固定間隔服藥 (3)症狀解除即可停藥 (4)所有藥物一次服用
126. (2) 吃了幾天抗生素後，症狀比較好了，這時該怎麼做？
(1)停掉不要吃以免出現副作用 (2)繼續把藥吃完以免出現抗藥性
(3)慢慢減量以免出現成癮性 (4)把藥留下，下次可以再吃
127. (4) 小慧眼睛痛至眼科看診領藥後，請問有關眼睛用藥的敘述下列何者為非？
(1)藥品開封後一個月未用完需丟棄
(2)使用兩種以上眼藥水須間隔5分鐘
(3)藥品瓶口處不可碰觸手或其他部位
(4)滴入藥水後要緊閉雙眼
128. (3) 小強的感冒藥中，關於內服藥物的分類敘述何者有誤？
(1)腸溶劑型：不能咬碎、不能與制酸劑同時服用
(2)緩釋劑型：不能咬碎及磨粉
(3)制酸錠：咬碎作用不好。
(4)發泡錠：加水發泡完成才能服用，直接服用可能會傷及口腔黏膜

129. (1)使用抗生素的方法，下列何者為正確？
(1)固定間隔服藥效果最好 (2)發燒時就要服藥 (3)症狀解除即可停藥
(4)配胃藥吃較不傷胃
130. (2)12小時吃一次的藥品，請問距離該吃藥時間幾個小時內想起是可以補吃的？
(1)4小時 (2)6小時 (3)8小時 (4)10小時
131. (2)吃了止痛藥後，下列何者為錯誤的示範？
(1)避免疼痛部位的劇烈活動
(2)10分鐘後沒有比較舒服，再多吃一顆止痛藥
(3)注意服藥後是否有副作用發生
(4)若疼痛沒有改善，仍須至下次服藥時間才可再次服藥
132. (3)你發現爺爺的感冒藥沒吃完過期了都放冰箱，該怎麼辦？
(1)告訴他不能再吃，把藥丟到水槽中沖掉
(2)告訴他不能再吃，拿去資源回收車回收
(3)告訴他不能再吃，把藥裝進夾鏈袋封好後混在一般垃圾中丟棄
(4)告訴他不能再吃，把藥丟到馬桶裡
133. (2)醫師開了七天份止痛藥給我，藥吃完了頭還會痛，該怎麼辦？
(1)自行到藥局購買一樣成分的止痛藥繼續吃
(2)應回診跟醫師說清楚目前頭痛情形
(3)這個廠牌的止痛藥效果不好，再去藥局買另外一種廠牌來試看看
(4)止痛藥不要吃太多，忍一下痛就過去了
134. (3)市售感冒糖漿，應該服用多少量呢？
(1)跟阿公喝一樣的量 (2)跟上次感冒喝一樣的量
(3)依照醫師或藥師的指示喝 (4)一次喝一瓶
135. (2)下列哪一個是最正確吃藥方式？
(1)藥粒很小顆時可以不用配水吃
(2)需吞服的藥丸都應配適量的水吞服
(3)很會吞藥丸的人配不配水吃藥都沒關係
(4)藥粒太大不易吞時，都可以剝半再吃

136. (4) 下列有關感冒藥的說明何者正確
- (1) 感冒藥很安全，家人有感冒都可以一起用
 - (2) 感冒藥和其他的藥一起吃都沒關係
 - (3) 感冒藥吃了沒效，可以自己加量服用
 - (4) 如果醫生沒有開抗生素，沒有症狀時就可以停藥

能力五、與醫師、藥師作朋友

137. (2) 要如何知道自己服用的藥物有哪些副作用？
- (1) 吃吃看就知道了
 - (2) 到藥局問藥師
 - (3) 打電話問消基會
 - (4) 先給別人吃吃看
138. (3) 健保特約藥局提供的服務項目中，不包括下列哪項？
- (1) 接受醫師處方箋調劑藥品
 - (2) 販售非處方藥品
 - (3) 幫病患打針
 - (4) 提供用藥諮詢服務
139. (2) 若用藥受到傷害，可向哪個單位申請救濟？
- (1) 消費者基金會
 - (2) 財團法人藥害救濟基金會
 - (3) 行政院消費者保護協會
 - (4) 開藥醫師所服務之醫院
140. (4) 哪種專業人員可將病患吃的藥品製作成個人用藥檔案，以避免病患重複用藥？
- (1) 設計師
 - (2) 老師
 - (3) 檢驗師
 - (4) 藥師
141. (1) 慢性病連續處方箋，在藥局每次調劑時最多可給多少天的用藥量？
- (1) 30 日內
 - (2) 45 日內
 - (3) 15 日內
 - (4) 7 日內
142. (2) 如果因為同一種疾病去看了不同的醫生，應該
- (1) 就算拿到相同的藥也無所謂，多吃藥只有好沒有壞
 - (2) 主動告知醫生已拿過的藥以免又重複開藥
 - (3) 不用主動告知，等醫生詢問再說明
 - (4) 自己選擇想吃的藥品
143. (3) 為節省醫療資源使用，下列何者是不應該做的行為？
- (1) 多多利用衛生所提供的免費醫療保健服務
 - (2) 一般醫療問題先請教家庭醫師
 - (3) 為了確保自己健康，同一個症狀應去看不同醫師診斷
 - (4) 請醫師少開藥
144. (3) 若某感冒藥打出絕無副作用的廣告詞，這廣告是
- (1) 俗氣的廣告詞
 - (2) 無關緊要的廣告
 - (3) 誇大不實的廣告
 - (4) 沒有錯誤
145. (4) 要了解我們使用的藥物，不應透過下列何方式？
- (1) 閱讀仿單
 - (2) 詢問藥局的藥師
 - (3) 上衛福部網站查詢
 - (4) 問朋友意見

146. (3) 藥品該在何時服用最好？
(1) 沒有差別，何時吃都可以 (2) 一定要在飯後 1 小時後服用 (3) 每種藥都有最適合的服藥時間，應請教藥師意見 (4) 空腹吃最好
147. (3) 關於化妝品的敘述，下列何者最正確？
(1) 化妝品不是藥，因此放在太陽直接照射地方沒有關係 (2) 廣告中所強調的功效都是真的 (3) 一旦化妝品的顏色、香味出現異常，應馬上停止使用 (4) 請有名的明星代言之化妝品絕對沒問題
148. (4) 選購成藥藥品時，下列何種情況並不恰當？
(1) 先到網路內搜尋資料 (2) 由佩戴執業執照的藥事人員服務 (3) 詳閱藥品說明書 (4) 因為是進口藥品，所以包裝僅有英文標示
149. (2) 嬰兒用藥應非常小心使用，關於餵食嬰兒藥品下列何者錯誤？
(1) 採取半斜半臥姿勢用小湯匙慢慢餵食 (2) 可將藥品和牛奶混合以方便嬰兒食用 (3) 餵食前須先確定藥量 (4) 須小心避免嬰兒噎到
150. (4) 藥師可提供的服務有
(1) 提供用藥指導 (2) 建立病患用藥歷史檔案 (3) 確認不同處方箋的用藥會不會相互影響 (4) 以上皆是
151. (1) 長期同時服用高單位維他命 E 及深海魚油等脂溶性維他命，會因為什麼原因引起中毒？ (1) 蓄積現象 (2) 排斥作用 (3) 副作用 (4) 交互作用
152. (2) 下列何種情況可向財團法人藥害救濟基金會申請救濟？
(1) 自己吃錯藥而急診 (2) 正當使用藥物但因其不良反應導致死亡、障礙或嚴重疾病者 (3) 不小心將藥物服過量 (4) 以上皆可以
153. (3) 正常用藥下若受到傷害，最慢應在多久時間內向財團法人藥害救濟基金會提申請藥害救濟？ (1) 半年內 (2) 兩年內 (3) 三年內 (4) 五年內
154. (3) 依處方箋調劑或交付藥品，是哪種專業人員才能執行的業務？
(1) 放射師 (2) 藥局老闆 (3) 藥師、藥劑生 (4) 營養師
155. (1) 醫藥分業的意義，下列何者錯誤？
(1) 減少醫師的工作量 (2) 為用藥安全做雙重把關 (3) 讓病患拿藥更方便、更經濟 (4) 醫師開立處方，藥師人員進行調劑

156. (3) 進入社區藥局內，應如何辨識誰是藥師？
(1)穿白袍者 (2)藥局裡的工作人員都是藥師 (3)佩戴藥師執業執照者
(4)年紀最長者
157. (1) 正確使用抗生素的三不政策，不包括下列何者？
(1)不吃媽媽的藥 (2)不自行購買 (3)不隨便停藥 (4)不主動要求
158. (3)如果吃西藥的時候也同時有服用保健食品，應該怎麼做？
(1) 不需要告訴醫生因為保健食品是安全的 (2) 保健食品比較健康可聽從身邊親友介紹直接食用 (3) 應主動告知醫師以避免藥物交互作用
(4) 保健食品一定比西藥不傷身體，所以應該停止服用西藥
159. (3)為了避免受到不實藥物廣告誤導，應該怎麼判斷廣告的正確性？
(1)有無醫師推薦 (2)有沒有說明醫療效用 (3)求證是否有衛生福利部的核可字號
(4)名人代言
160. (4)花田一路到藥局找藥師，依規定藥師的工作內容為下列何者？
(1)藥品調劑 (2)藥品販賣或管理 (3)藥事照護 (4)以上皆是
161. (1)小明最近發憤圖強鑽研藥事法，請問藥事法中的藥物指的是？
(1)藥品和醫療器材 (2)中藥和西藥 (3)點滴和針灸 (4)內服藥和外用藥
162. (3)合格的健保藥局必須具備的要素不包括？
(1)掛藥師證書 (2)懸掛合格的營利事業登記證
(3)富麗堂皇的環境 (4)有藥事人員執業
163. (2)服藥期間萬小柏想知道能不能跟其他藥一起服用，可以到醫院哪裡詢問呢？
(1)護理站 (2)藥物諮詢室 (3)批價櫃台 (4)以上皆是
164. (1)有關正確就醫的觀念，下列何者除外？
(1)直接到大醫院檢查 (2)選擇好品質的醫療院所
(3)善用慢性病連續處方箋
(4)個人健康管理，小病自我照顧
165. (2)小華的爺爺出現發燒、咳嗽、濃痰，小華想帶他去看醫師，下列哪一個科別較適當？
(1)心臟內科 (2)胸腔內科 (3)神經內科 (4)腎臟內科

166. (3)小同今年8歲，昨天晚上開始嘔吐又拉肚子建議可至哪些科別看診?
(1)心臟內科 (2)腸胃內科 (3)小兒科 (4)感染科
167. (3)請問年滿幾歲以下就醫建議看小兒科?
(1)12歲 (2)15歲 (3)18歲 (4)20歲
168. (4)不隨便叫人去服用覺得不錯的藥品，是屬於用藥五不原則中的：
(1)不聽 (2)不信 (3)不買 (4)不推薦
169. (1)不聽信別人的推薦購買藥品，是屬於用藥五不原則中的：
(1)不聽 (2)不信 (3)不買 (4)不推薦
170. (2)不相信吃了會長高的藥品，是屬於用藥五不原則中的：
(1)不聽 (2)不信 (3)不買 (4)不吃
171. (3)不吃朋友從日本買回來的不知名藥品，是屬於用藥五不原則中的：
(1)不聽 (2)不信 (3)不吃 (4)不買
172. (4)不隨便購買遊覽車上推薦的藥品，是屬於用藥五不原則中的：
(1)不聽 (2)不信 (3)不吃 (4)不買
173. (1)下列何者為用藥五不原則?
(1)不吃 (2)不想 (3)不偷 (4)不知道
174. (4)關於綜合感冒藥的敘述，何者正確?
(1)可以用來殺死病毒或預防感冒 (2)感冒症狀嚴重時可以多吃來加強效果
(3)適合每一個人服用 (4)若與其他藥一起吃，要先諮詢醫師或藥師
175. (3)若看到藥袋上註明的藥品外觀跟裡面的藥不同，要盡快跟誰確認?
(1)護師(2)老師(3)藥師 (4)醫師
176. (4)雲端藥歷可查詢幾個月內的用藥?
(1)12 (2)9 (3)6 (4)3
177. (3)什麼證件可以用來查詢雲端藥歷?
(1)信用卡 (2)身分證 (3)健保卡 (4)悠遊卡
178. (2,4)誰可以查詢雲端藥歷?(複選)
(1)老師 (2)醫師 (3)電腦工程師 (4)藥師
179. (1,3)查詢雲端藥歷的用意為何?(複選)
(1)避免醫師重複開處方 (2)偷看別的醫院開什麼藥 (3)避免病患重複用藥
(4)偷看別的醫師開什麼藥

180. (4) 雲端藥歷可查詢多久的過敏藥歷?
(1)1 年 (2)6 個月 (3)3 個月 (4)所有過敏藥記錄
181. (3) 若藥物與葡萄柚會產生交互作用時，何者為最安全的方式?
(1)藥物與葡萄柚間隔 2 小時 (2) 一起服用應該沒關係 (3) 服藥期間避免食用葡萄柚 (4)藥物與葡萄柚間隔 6 小時

嚴重特殊性傳染性肺炎

182. (4) 哪一個並非新冠肺炎的傳染途徑?
(1)藉由近距離飛沫傳染 (2)直接或間接接觸帶有病毒的口鼻分泌物
(3)在沒有戴口罩的情況下，與確診病人長時間處於 2 公尺內之密閉空間裡
(4)蚊子叮咬
183. (4) 下列行為，何者正確?
(1)購買中國製的蓮花清瘟膠囊服用，是正確的防疫行為
(2)吃飯前與如廁後不需要洗手
(3)和別人握手之後，可以挖鼻孔、揉眼睛
(4)避免出入人潮擁擠、空氣不流通的公共場所，並維持社交距離（室外 1 公尺，室內 1.5 公尺）或佩戴口罩
184. (4) 下列哪一個疾病不會經由飛沫傳染?
(1)流行感冒 (2)新冠肺炎 (3) 嚴重急性呼吸道症候群(SARS)
(4)登革熱
185. (4) 針對新冠肺炎，下列何種溶液不具有消毒效果?
(1)75%酒精 (2)稀釋後的漂白水及次氯酸水
(3)使用沸水將食器煮滾 (4)比菲多乳酸飲料
186. (2) 下列哪一種口罩較有防疫效果?
(1)紙口罩 (2)一般醫用口罩 (3)活性碳口罩 (4)豹紋圖案的布製口罩
187. (1. 2. 3) 接種新冠肺炎疫苗的目為何?(複選)
(1)降低醫療、防疫人員染疫風險 (2)降低長者、重大慢性病患者因感染新冠肺炎疫情而併發重症的機率 (3)藉由疫苗施打，達成群體免疫的功效 (4)販售疫苗，增加國庫收入
188. (4) 若於流感疫苗接種後，疑似發生不良反應、嚴重疾病、身心障礙或死亡等情況，可申請何種救濟?
(1) 疫苗接種救濟 (2)藥害救濟 (3)消費者保護救濟 (4) 預防接種受害救濟
189. (2. 3) 預防接種受害救濟申請期限為何?(複選)
(1) 疫苗接種後三年內 (2) 當知道「疫苗接種後有疑似不良反應」的兩年內 (3) 受害情事發生後五年內 (4)沒有時間限制

是非題


- (O)1. 用藥五大核心是指：看清楚、說明白、用正確、愛自己、做朋友。
- (X)2. 對藥品有疑問時可以詢問藥局的藥師。
- (O)3. 當發現感冒藥過期時，我們可以把感冒藥裸錠裝進夾鏈袋後丟在垃圾桶。
- (O)4. 綜合感冒藥含有多種藥品成份，所以可以用於多種感冒症狀。
- (X)5. 眼藥水可以一次點很多滴，反正眼藥水很安全。
- (X)6. 我們應該聽廣播電台的廣告去買藥品。
- (X)7. 藥品若是太大顆吞不下去，我們都可以請藥師幫我們磨成粉來服用。
- (X)8. 只要是口服藥都可以磨粉
- (O)9. 「大病找大醫院，小病看診所」是最符合健康與經濟的作法
- (X)10. 藥品一天吃兩次與每 12 小時服用一次的吃藥時間是相同的
- (X)11. 中草藥藥性溫和，因此可以與西藥合併使用，不需特別間隔時間服用
- (O)12. 台灣藥品分為醫師處方藥、醫師/藥師/藥劑生指示用藥、及成藥三類。
- (O)13. 民眾可到藥局自己選購成藥，不須醫師或藥師指示。
- (O)14. 指示藥的藥性溫和，須由醫藥專業人員推薦使用，不得自己決定選購。
- (O)15. 處方藥必須由醫師開立處方，其使用過程需由醫師觀察療效。
- (X)16. 藥品包裝上標示有「衛部(署)合格第 000000 號」，就是衛福部許可的合法藥品。
- (X)17. 藥品包裝上標示有「衛部(署)食字第 000000 號」，就是衛福部許可的合法藥品。
- (O)18. 在藥局領到藥品後應詳細閱讀藥袋內容，了解藥物使用相關資訊。
- (X)19. 每次感冒症狀都相同，所以吃上回剩下的藥物就行了。
- (X)20. 有些藥品會傷胃，所以服藥時最好喝一杯胃乳，以保護胃壁。
- (X)21. 治療高血壓的藥吃太久會傷身體，如果血壓控制地不錯，就可以自己停用藥品。
- (X)22. 親朋好友吃了很有效並且大力推薦的藥品，可以安心使用。
- (O)23. 使用抗生素必須遵守三不原則：不自行購買、不主動要求、不隨便停藥。
- (O)24. 一般藥品儲存時必須符合避光、避溼、避熱的基本原則。
- (X)25. 一般藥品最適合放在冰箱保存，不但可以避免變質還可延長保存期限。
- (O)26. 在家應定期整理藥品，過期或變質的藥品應不得再使用。
- (O)27. 正確使用合法藥品，若發生重大傷害可依藥害救濟制度申請救濟。
- (X)28. 治療相同疾病的中西藥併用，一定可縮短治癒的時間。
- (O)29. 飯前服用的藥品，應在飯前一小時吃藥，以避免食物影響藥品的作用。
- (O)30. 飯後服用的藥品，應在飯後一小時內服用。
- (O)31. 一般而言，使用眼藥水或藥膏時應先取下隱形眼鏡。
- (X)32. 要相信親友所建議的藥品去買來吃。
- (X)33. 身體有不舒服，事情忙無法先去就醫，可以吃以前的剩藥。
- (X)34. 感冒藥沒吃完可以留到下次再用。
- (X)35. 所有的藥都應該放在冰箱保存。

- (X)36. 忘記帶開水了，只要是液體都可以配藥服用。
- (X)37. 感冒藥水很安全，多喝一些應該沒關係。
- (X)38. 吃藥時要倒水好麻煩，如果吞得下去，不喝水也沒關係。
- (X)39. 發高燒時吃退燒藥，吃得越多燒退得越快。
- (X)40. 打針治療的效果好又快，吃藥傷肝又傷胃，所以給藥方式應該盡可能選擇打針。
- (O)41. 購買藥品時應該注意有無衛福部的許可字號，以確保用藥安全。
- (X)42. 一個藥品裝一個藥袋，很不環保，吃藥也不方便，都裝在同一個藥袋比較方便。
- (X)43. 媽媽吃的抗生素沒吃完可以留起來給家人用，以備不時之需。
- (O)44. 領藥時應該確認藥袋上的姓名與年齡，並詢問用藥注意事項。
- (X)45. 由醫院藥局領回的胃乳，開瓶後冷藏於冰箱中即可長期服用。
- (X)46. 眼藥水打開後冷藏於冰箱中，即可長期使用，不用管有效期限。
- (X)47. 處方藥、指示藥都有衛福部的藥品許可證，但成藥不須有藥品許可證。
- (O)48. 到醫院、診所領藥時要查看藥袋上姓名是否正確。
- (X)49. 凡是口服藥錠，為了吞服方便都可磨成藥粉服用。
- (X)50. 為了減少藥品苦味可與葡萄柚汁一起吞服。
- (O)51. 需要冷藏的藥品放在冰箱的冷藏櫃即可(溫度約 2~8 度 C)。
- (X)52. 藥袋上有服用方法及藥量，為了讓生病趕快好，可自行調整服用方法或藥量。
- (X)53. 藥品可存放於浴室中或汽車內。
- (X)54. 忘了服藥，想到時可與下次要服的藥量一起服用。
- (O)55. 藥袋上都有標示藥品的用途，如有疑問可詢問藥師。
- (O)56. 為了守護自己的用藥安全，從藥師手上接過藥後，也應自行核對藥品的數量及藥品的外觀描述，如形狀、顏色是否正確。
- (X)57. 食物不會影響藥效，所以服用藥物時不用注意和食物併服的問題。
- (O)58. 美美正在吃避孕藥，看病時一定要告訴醫師。
- (X)59. 中藥比較不傷身，看病時不必特別跟醫師說在吃中藥。
- (O)60. 小胖在吃減肥藥，看病時一定要跟醫師說清楚。
- (O)61. 有在哺乳的媽媽，看病時一定要告訴醫師。
- (O)62. 準備懷孕的阿雯，看病時一定要告訴醫師。
- (O)63. 看病時一定要告訴醫師，自己的過去疾病史。
- (X)64. 醫生都知道我對什麼藥過敏，所以不必告訴醫師。
- (O)65. 服藥曾經起過紅疹，最好將藥名寫下來隨身攜帶或貼在健保卡上方，看病的時候拿給醫師看。
- (X)66. 大人什麼都懂，他們給我的任何藥物都可以安心使用。
- (O)67. 只有醫生才能開處方藥，看病請找合格執業醫師。
- (O)68. 指示藥需要在醫師或藥師的指示下使用，購買時要問清楚用法。
- (O)69. 看病時，要清楚說明自己的病史與症狀，才是對自己的健康負責。
- (O)70. 誇大效果的藥物廣告要特別留意，不能隨便購買使用。

- (O)71. 對自己有效的藥物，不見得適合其他人，不可把藥給別人使用。
- (X)72. 沒用完的藥品，只要把藥品放冰箱冷藏，即使超過期限，還是可以使用。
- (O)73. 領藥時，要核對藥袋上的姓名，並聽清楚藥師的用藥指示。
- (O)74. 領藥時，最好能重複說一次用藥方式給藥師聽，確認正確後再離開。
- (O)75. 吃藥的時候，要看清楚藥袋上的指示，然後正確用藥。
- (X)76. 藥袋太多時，雖然藥還沒有吃完，可以先把一些藥袋丟掉，免得佔空間。
- (O)77. 如果目前有在吃藥，看病時一定要告訴醫生，以免藥物互相影響。
- (O)78. 空腹服用的藥品，要在飯前一小時，或是飯後兩小時服用。
- (O)79. 有任何用藥的問題，不論日夜，都可以撥打醫院的諮詢專線，以保護自己的健康。
- (X)80. 吃藥的時候，因為藥太苦了，所以可搭配奶茶服用。
- (X)81. 如果忘了吃藥沒關係，下次再吃雙倍的藥就可以了。
- (O)82. 要能知道藥品的保存期限、保存條件，才能確保藥品的品質。
- (O)83. 凡是廣告內容太過神奇的藥品，要特別提高警覺，堅持不聽、不信之原則。
- (X)84. 生病了很可憐，為慰勞自己，吃藥應該配牛奶、果汁。
- (X)85. 為了儲存方便，可以將不同藥品放在同一包裝內一起保存。
- (X)86. 服用藥品後，若出現不適症狀，我可以自行停藥或刪減藥量或改變吃法。
- (X)87. 地下電台收聽率這麼高，主持人又有名氣，他賣的藥應該也不錯。
- (X)88. 上次感冒還剩下很多藥，為避免浪費，我可以把我的感冒藥分享給我的朋友吃。
- (X)89. 西藥傷胃，所以一定要配胃藥一起吃。
- (X)90. 保健食品就是健康食品。
- (X)91. 中藥比較溫和，懷孕期間如果生病，用中藥比較安全。
- (X)92. 外用藥膏存放久了，前面會變色，把它擠掉仍可使用。
- (O)93. 同時使用兩種外用藥膏時，應先擦水性藥膏後再擦油性藥膏
- (X)94. 抗生素有吃就有效，不用管什麼時間要吃藥，症狀改善了就可以自己調整劑量或停藥。
- (X)95. 抗生素是一種消炎藥，感冒、發燒、喉嚨痛時一定要使用抗生素，才會好得快。
- (O)96. 藥能治病，也能致病。
- (O)97. 藥品經由血管注射(打針)效果比口服快。
- (X)98. 老年人吞服藥品有困難，所以全部藥品都可以磨成藥粉，方便給藥。
- (O)99. 小朋友應優先選用兒童專用藥如液劑、糖漿、咀嚼錠。
- (X)100. 每一個人服用藥品後都會出現副作用，為了安全起見，即使生病了還是忍耐不要吃藥比較好。
- (X)101. 只有西藥才有可能產生副作用，中草藥是天然藥品比較溫和，所以不會有副作用。
- (X)102. 出國觀光時，可以將藥品當成一般商品購買使用或送給親友。
- (O)103. 瓶裝藥瓶開封後，要把裡面的棉花或乾燥劑丟掉。
- (X)104. 藥品最好都在飯後吃，以免傷胃。
- (X)105. 怕嬰兒不肯吃藥，可以把藥粉摻入牛奶裡面，再餵小朋友吃。
- (X)106. 一天兩次的用藥一次吃完效果會比較好。
- (X)107. 沒用完的藥可以直接丟進垃圾桶或沖入馬桶裡。
- (X)108. 把藥品磨粉吃，效果快又好。

- (O)109. 一般而言，「飯前服藥」的時間點指的是吃飯以前一小時，「飯後服藥」的時間應該是吃飯後一小時內。
- (X)110. 明天要月考，但是因感冒不舒服去醫院看病，這個訊息跟醫師無關不須要告訴他。
- (X)111. 感冒一定要請醫師開抗生素才不會延誤病情。
- (O)112. 綜合感冒藥是由很多種成份的藥品組合而成。
- (X)113. 鎮靜安眠藥可以和酒一起服用，這樣效果會更好。
- (X)114. 為避免上癮，須依照醫師指示使用抗生素，不可任意停藥或不按時服用
- (X)115. 綜合感冒藥可以預防感冒，殺死病毒
- (X)116. 購買綜合感冒藥時，不用告知藥師我有糖尿病和有吃糖尿病的藥。
- (X)117. 須要冰起來的藥品，冷藏或冷凍都沒有關係。
- (O)118. 一般的感冒不一定要吃藥，有時候多喝水多休息，症狀就會慢慢好轉
- (O)119. 吃了3天自己去藥局買的綜合感冒藥，症狀還沒有改善，應該要趕快去看醫生
- (X)120. 生病一定要吃藥。
- (X)121. 感冒糖漿一次喝一瓶，效果快又好。
- (X)122. 買來的綜合感冒藥，在問完藥師怎麼吃之後，外盒就可以丟了。
- (X)123. 抗生素藥水都要冰在冰箱冷藏保存。
- (O)124. 感冒不一定要用抗生素，濫用易造成抗藥性。
- (O)125. 市售的綜合感冒藥含多種成份，包括止痛退燒、鼻塞流鼻水、止咳、化痰。
- (X)126. 抗生素可以用來殺死病毒。
- (O)127. 因為哥哥(姊姊)體重和我不一樣，所以我不可以隨便拿哥哥(姊姊)的藥來吃。
- (O)128. 藥袋上有說不能和牛奶一起服用的藥品，應依照藥袋上的指示間隔開來使用。
- (O)129. 忘記服藥時是否需要補服，應洽詢醫師或藥師。
- (X)130. 大人吃的感冒藥給小朋友吃，只要剝一半就可以了
- (X)131. 發泡錠可以直接吃，不用泡水。
- (X)132. 膠囊劑型的藥品，如果沒辦法吞，都可以直接打開來吃。
- (O)133. 如果吞服藥物有困難，需告知醫生，請醫生開立液劑、散劑或是可以磨粉的藥品。
- (O)134. 含有咖啡因的綜合感冒藥，服用時不可併用咖啡、茶葉等含咖啡因的飲品，避免咖啡因過量。
- (X)135. 有分日、夜錠的綜合感冒藥，服用時間沒有甚麼不同。
- (X)136. 不清楚綜合感冒藥怎麼吃，可以問夜市賣藥的攤販。
- (O)137. 規律的作息、充足的睡眠、均衡的飲食、勤洗手及適度運動可以預防感冒。
- (O)138. 綜合感冒藥成份中的抗組織胺可以用在治療流鼻水。



- (X)139.  標示此標誌的食品代表此為保健食品
- (O)140. 同時看兩科以上門診，應主動告知醫師，避免重複用藥
- (X)141. 想購買綜合感冒藥可以至各大醫院直接購買，而不需取得醫師處方

- (O)142. 健保特約之醫療院所或特約藥局才是值得信賴的用藥守護神
- (X)143. 藥品 1 天吃 2 次的用法，一般是指早上及睡前各吃 1 次
- (X)144. 綜合感冒藥裡通常會有抗生素的成份
- (X)145. 感冒日間錠含有咖啡因預防嗜睡，可搭配咖啡或茶服用，增強效果
- (X)146. 感冒有發燒的情況，所以直接拿綜合感冒藥加退燒藥一起服用效果會更好。
- (X)147. 醫生開的感冒藥很有效，可以留下來給其他人吃。
- (X)148. 只要是膠囊及錠劑都是由嘴巴吞服。
- (O)149. 大部分的感冒都由病毒引起，多喝水，多休息就會自己好起來。
- (X)150. 若看到藥袋上註明的藥品外觀跟裡面的藥不同，可不用管它依然照用法服用。
- (O)151. 若看到藥袋上註明的藥品外觀跟裡面的藥不同，要盡快跟藥師確認。
- (X)152. 藥品衛福部的許可字號沒有限幾個數字。
- (O)153. 藥品衛福部的許可字號要有 6 個數字。
- (O)154. 雲端藥歷可查詢 3 個月內的用藥。
- (X)155. 雲端藥歷可查詢一年內的用藥。
- (X)156. 雲端藥歷只有醫師可以查詢。
- (X)157. 使用身分證可以查詢雲端藥歷。
- (O)158. 使用健保卡可以查詢雲端藥歷。

小學堂中藥題庫

是非題

1. (X) 電視戲劇常看到很多中醫靠把脈就可以診斷疾病，醫術很高明，所以看中醫不需要告訴醫生哪裏不舒服。
2. (X) 轉骨方不是藥，所以看病時不需要告訴醫生有在吃轉骨方。
3. (X) 冬天天氣冷可以多吃中藥進補，和健康食品一起吃，這樣效果更好。
4. (X) 聽說中國大陸、日本等國家的中藥很好，所以趁著出國旅遊時，多買一些回來分送親友。
5. (O) 藥即是毒，無論中藥西藥服用不當都會傷害身體。
6. (O) 臺灣地處亞熱帶，氣候偏濕熱，沒有冷藏保存的藥材容易發霉，產生黃麴毒素，不僅傷肝而且容易致癌。
7. (X) 中藥溫和又不傷身，平時可以多多服用，還可以有病治病、無病養生。
8. (O) 藥材的保存最好是密封並且放入冰箱保存，儘快服用完。
9. (X) 中藥可以調整體質，所以除了看合格中醫師外，也可以到中藥房請老闆把脈診斷，還可以順便調劑中藥服用，一舉兩得。
10. (O) 現代科學中藥有多種劑型選擇，如：粉劑、顆粒劑、丸劑、錠劑、膠囊等，可根據個人服用需求選擇，服用很方便。
11. (X) 中藥材與科學中藥只能在傳統中藥行調劑。
12. (X) 醫院和藥局的藥師只能調劑西藥。
13. (O) 咳嗽時服用的枇杷膏屬於含有中藥的成藥。
14. (X) 傳統中藥的「藥食同源」就是預防醫學的概念，所以使用中藥不需要由專業的醫藥人員來把關。
15. (X) 中藥的藥性緩和，能有病治病、無病強身，所以沒有副作用。
16. (O) 購買中藥產品時，要注意是否有清楚標示成份、重量、服用時注意事項、製造日期、有效日期及製造公司等項目。
17. (O) 所有的中藥產品都有可能產生副作用，所以服用時一定要遵從中醫師、藥師的指示服用。
18. (O) 中藥材煎煮前簡單過水沖洗，是為了去除大部分表面的雜質和沙土。
19. (O) 煎煮中藥不宜使用鐵鍋或鋁鍋煎藥，宜使用不鏽鋼鍋或是陶鍋。
20. (O) 使用中藥應經由合格的中醫師作診斷與藥師調劑。
21. (X) 為了增強藥效，可以中、西藥物同時服用。
22. (X) 中藥是安全可靠沒有毒性的。
23. (X) 西藥可預防、緩和或治療疾病，常有副作用；而中藥藥性溫和無毒、無副作用。
24. (X) 蔥、薑、蒜、麻油等屬「藥食同源」的中藥，常用於羊肉爐及麻油雞等，可多食無害。
25. (X) 中藥溫和，所以處方不需由專業人員（中醫師或藥師）調劑，是合法的。
26. (X) 慢性疾病(如高血脂)多用西藥控制。而藥膳、保健食品與健康食品(紅麴等)，基本上是補養品或食品，安全性高，適合自行服用加強藥物療效，經常服用補

養身體元氣。

27. (X) 中草藥多屬天然植物或動物藥材，所以可以在菜市場、遊覽車上或遊覽風景區購買。
28. (X) 服用西藥預防心肌梗塞，可同時服用中藥的或健康食品（如紅花、丹參、銀杏、魚油）等中藥同時服用，可加強預防心肌梗塞的效果。
29. (X) 長期濫用西藥是造成「洗腎」的原因之一，「中(草)藥」是沒有這些顧慮。
30. (X) 「藥酒」是中藥材浸泡的酒，「是藥、不是酒」所以多喝不會傷肝。
31. (O) 有高血壓或糖尿病等慢性疾病，服用中藥調養或治療時需經中醫診斷才安全。
32. (O) 科學中藥、濃縮煎煮藥汁，需要規定期限內服用。
33. (O) 中藥材需存放在冰箱中或避潮、避光、避熱、陰涼乾燥處。
34. (X) 中藥可與牛奶、飲料、果汁同時服用。
35. (O) 若有需要服用西藥、中藥，兩者需要間隔1至2小時。
36. (O) 中藥、西藥皆是藥，藥師在政府認證的單位或院校修滿規定的學分，可以管理調劑中藥業務。
37. (X) 中藥安全性較大，故自己服用有效果後，可推薦他人使用。
38. (X) 網路中介紹的中藥藥膳或養生療法，可自行購買來使用。
39. (X) 高麗參，粉光參是很好的補藥，任何人皆可長期服用。
40. (X) 四物湯、中將湯、生化湯皆是很安全的藥物，不需諮詢專業人士，可自行服用。
41. (X) 青草茶有清熱瀉火的功用，一般口渴者皆可使用。
42. (O) 女性在生理期，最好不要食用冰涼飲料及冰品。
43. (O) 二氧化硫常用於食材及藥材的保存，但易誘發氣喘、皮膚過敏等反應。
44. (X) 聽聞朋友在某中醫診所看診，服用中醫師處方的藥方後，鼻過敏的症狀有顯著的改善，想到自己也長年受鼻過敏所苦，可以詢問朋友其中醫師的藥方內容，自行到中藥行購買服用。
45. (X) 到傳統市場採買，與路人閒聊時，對方分享說服用某味中藥後，大幅改善腰痛，那我也將這資訊分享給長年腰痛的外公，請他也去抓此味藥方來治療痛。
46. (O) 中藥也是藥，只要是藥在服用過量時就會有副作用，例如過量服用甘草可能會引起水腫，過量服用生附子會引起嘔吐、抽筋。
47. (O) 國內研究發現含有馬兜鈴酸的中藥，例如：廣防己、青木香、關木通、馬兜鈴、天仙藤等，長期服用後恐有致癌的風險，故現今衛生福利部已公告禁用此五種中藥材及其製劑。
48. (O) 中藥材若發霉，會使療效大大降低，故應妥善保存於通風乾燥處。
49. (O) 民眾購買或攜帶中藥材回國，入境時有限量規定，中藥材每種至多攜帶1公斤，合計不得超過12種；而中藥成藥每種最多12瓶(盒)，以總數不得超過36瓶(盒)為限；如預期購買藥物超出限量規定，應事前向食藥署申請進口同意。
50. (X) 到國外旅遊時，在藥妝店買到的中藥保健品，回國後吃不完，可以放到網路上販賣。
51. (X) 新冠疫情期間，「臺灣清冠一號」享譽國際，為了預防得到新冠肺炎，可以自行購買後酌量服用。
52. (X) 西醫治標、中醫治本，中西藥同時服用，不用間隔，效果加乘，好得快。

選擇題

1. (D) 中藥包含下列哪些種類? A. 植物 B. 動物 C. 礦物 D. 以上皆是。
2. (D) 植物類中藥常使用哪些部位? A. 根、莖 B. 葉、花 C. 果實、種子 D. 以上皆是。
3. (C) 服用中藥後出現腹瀉、過敏、心悸、頭暈、皮膚紅疹等反應症狀時應如何處理?
A. 應該是排毒反應，表示所服用的中藥效果很好，可以繼續服用 B. 可能是不良反應，並且撥打 119 報案 C. 可能是不良反應，最好先停藥，並且撥打藥袋上醫療院所或藥局連絡電話，立即與藥師或醫師連絡 D. 可能是不良反應，立即停藥並且將剩下的中藥丟棄。
4. (B) 周爺爺腰腿疼痛，吃了王中醫師所開的中藥，身體狀況改善良好。下列何者為對~
A. 鄰里間要熱心相助，所以趕緊拿幾包分享給左鄰右舍有需要的朋友。 B. 介紹有需要的鄰居朋友去看王中醫師，讓醫生親自為他們診斷開藥。 C. 按照處方到附近中藥店多買幾包，然後分送親友。
5. (D) 下列何種方式是正確獲取中藥知識來源 A. 電視明星現身說法 B. 報紙廣告 C. 親友意見 D. 中醫師或藥師。
6. (A) 挑選藥材或中藥飲片時，下列何者選項不能幫助我們辨識藥材的好壞? A. 看價格。價格愈昂貴的，表示藥材愈好。 B. 看顏色。色澤過於鮮豔或純白無瑕的，有可能是燻過硫磺或加了漂白劑。 C. 查看包裝標示。是否標明藥材名、重量、製造日期、有效期限、廠商及地址等。
7. (D) 中藥應該如何保存 A. 濃縮科學中藥一般放置在陰涼乾燥處，避免日光曝曬，且要密閉避免吸潮結塊。 B. 中藥材要密封置於陰涼乾燥處或貯存於冰箱 C. 水煎劑若未喝完，應存放冰箱冷藏。 D. 以上皆是。
8. (A) 下列何者為錯誤用藥觀念 A. 吃中藥「有病治病，無病養生」 B. 凡藥皆有一定毒性，長期服用有可能造成毒素累積於體內 C. 中藥用藥原則是「辯證論治」，依照個人不同體質、症狀及生活型態專門開出藥方，並非同一帖藥方人人適用。
9. (D) 下列何種選項為正確選購中藥來源 A. 電台介紹 B. 國術館 C. 菜市場或者夜市 D. 藥局。
10. (C) 周媽媽在醫院候診時，有一位自稱某 GMP 科學中藥廠的業務向她介紹販售科學中藥，且提供許多研究報告給周媽媽，並且還說現場訂購可以打折。此時正確處理方式為 A. 有優惠折扣，趕快多買些 B. 業務很專業，可以考慮向他購買 C. 這是騙局，絕對不可向他買藥。 D. 互留姓名及聯絡方式，改天找他買藥較方便。
11. (E) 四物湯包括哪幾種中藥材? A. 當歸 B. 熟地 C. 白芍 D. 川芎 E. 以上皆是
12. (D) 有關中藥的使用，下列哪一項是錯的? A. 應按照中醫師、藥師指示服藥 B. 用藥前仔仔細細閱讀注意事項 C. 中藥可能會發生過敏 D. 中藥和西藥可以一起吃
13. (E) 中藥有哪些鑑別的方法? A. 外觀辨識 B. 氣味辨識 C. 顯微鏡檢定 D. 化學規格檢定 E. 以上皆是。
14. (D) 中藥的用藥原則是依據下列何者為考量? A. 個人體質 B. 個人的症狀 C. 生活型態 D. 以上皆是
15. (C) 具有揮發性或是精油含量高的中藥材，在煎煮時，要如何煎煮。A. 先放進水中煎

煮。B. 和其他的藥材一同下去煎煮。C. 其他的藥材快煎好了才放下去煎煮。

16. (D) 下列哪些觀念是錯誤的？ A. 吃中藥是「有病治病，無病強身」 B. 中藥溫和、沒有副作用 C. 自行採集藥用植物煮來吃是安全的 D. 以上皆是**錯誤的**。
17. (C) 下列何者為熱性食物 A. 綠豆 B. 苦瓜 C. 麻油 D. 絲瓜
18. (E) 中藥材最常要求的檢驗項目 A. 重金屬 B. 農藥殘留含量 C. 二氧化硫含量 D. 黃麴毒素含量 E. 以上皆是
19. (B) 薑母鴨、羊肉爐，皆是溫補的藥膳，適合下列何種體質食用？ A. 熱性 B. 虛寒者 C. 任何人 D. 孕婦。
20. (C) 下列何者為非保育類動物，其藥材是可用的 A. 犀牛角 B. 虎骨 C. 鹿茸 D. 穿山甲
21. (E) 中藥材、飲片的完整包裝應註明 A. 產地、進口商 B. 品名 C. 有效日期 D. 保存方法 E. 以上皆是。
22. (D) 除了外在天氣因素可致病外，下列何者亦可以致病 A. 情緒 B. 飲食 C. 疲倦 D. 以上皆是
23. (B) 下列何者為非溫補藥膳 A. 當歸鴨 B. 金線蓮茶 C. 麻油雞 D. 薑母鴨
24. (B) 下列何藥味甘，可調和諸藥，有國老之稱 A. 靈芝 B. 甘草 C. 熟地 D. 燕窩
25. (B) 若家人有定期在服用抗凝血藥，想要服用中藥進補，應避開那個中藥材，以免和抗凝血藥產生交互作用？ A. 菊花 B. 人參 C. 蓮子 D. 枸杞子
26. (B) 若家人有定期在服用抗凝血藥，想要服用中藥進補，應避開那個中藥材，以免和抗凝血藥產生交互作用？ A. 銀耳 B. 銀杏 C. 山藥 D. 生薑
27. (B) 若家人有定期在服用抗凝血藥，想要服用中藥進補，應避開那個中藥材，以免和抗凝血藥產生交互作用？ A. 薄荷 B. 當歸 C. 陳皮 D. 紅棗

小學堂全民健康保險題庫

選擇題

- (1) 1. 以全體國民為照顧對象，當民眾生病時，全民相互幫助的健康保險制度是？(1)全民健保 (2)全國健康(3)全民醫保(4)以上皆是。
- (3) 2. 每一個參加全民健保的人，政府都會發一張『什麼卡』，看病時用的證件？(1)悠遊卡(2)集點卡(3)健保卡(4)信用卡。
- (1) 3. 醫療資源很寶貴，要用來幫助生病的人，使用在最需要的地方。所以，我們到診所或醫院看病時，除了全民健保幫我們付的醫療費用，自己也要負擔一小部分的錢，也就是 (1)部分負擔(2)補助負擔(3)超額負擔，主要是提醒大家千萬不可以浪費。
- (3) 4. 為了讓醫院急重症的病人可以得到好的醫療照護，避免小病就跑到大醫院造成醫護人員太忙沒有時間照護急重症病人，因此健保規定民眾如果沒有經過轉診就直接到(1)地區醫院、區域醫院就醫者(2)醫學中心就醫者(3)以上皆是，需要負擔較高的部分負擔。(健保法第 43 條)
- (3) 5. 健保轉診制度是(1)身體不適先到住家附近的診所或家庭醫師為您診治(2)病情有需要，醫師再轉診至醫院就醫、做手術或檢查(3)以上皆是。(健保法第 43、44 條)
- (4) 6. 「健保醫療資訊雲端查詢系統」對病人就醫有什麼幫助？(1)醫師可以查病人在不同醫院及診所給藥、檢查就醫資料，幫助醫師更完整的瞭解病人過去的醫療用藥及處置情形(2)協助醫師更正確的診斷與開藥(3)減少因重複用藥、重複檢驗檢查對病人造成傷害及醫療浪費(4)以上皆是。
- (1) 7. 誰可以使用健保醫療資訊雲端查詢系統？(1)健保特約醫療院所之醫師或藥事人員(2)老師(3)醫院裡所有的人。
- (4) 8. 使用「有相片健保卡」的好處有哪些？(1)醫護人員核對健保卡及相片，就醫免帶身分證(2)避免他人冒辦業務(3)避免他人冒用就醫(4)以上皆是。
- (4) 9. 民眾正確就醫三步驟：(1)生病時先至附近的基層診所或家庭醫師看診(2)若病情需要可轉診至適當的院所及科別(3)尚需追蹤治療者，轉回原院所或其他適當醫療機構(4)以上皆是。
- (2) 10. 民眾可以從哪裡查詢、下載或列印自己的檢驗檢查、就醫與用藥紀錄等相關資料？(1)健保醫療資訊雲端查詢系統(2)健康存摺(3)健保署 FB。
- (1) 11. 為避免民眾重複用藥或檢驗檢查，醫師或藥事人員可透過『什麼系統』查詢到相關資料？(1)健保醫療資訊雲端查詢系統(2)健保署 FB(3)健保署 Line 群組。
- (2) 12. 『什麼 APP』能查詢和下載健康存摺看到自己健保就醫資料？(1)每日健康 APP (2)全民健保行動快易通 APP (3)健康報報 APP。
- (3) 13. 健康存摺可查詢個人『近幾年』就醫紀錄，包括用藥、住院、手術、檢查(驗)結果及預防接種(含全部年限)?(1) 5 年 (2) 1 年 (3) 3 年。
- (1) 14. 健康存摺「眷屬健康管理」功能，『幾歲』以下且依附投保的子女，爸媽可以使用全民健保行動快易通 APP，查詢到他們近 3 年的就醫紀錄。(1)15 歲 (2)18 歲 (3)20 歲。
- (2) 15. 到院所看病，醫師可用『什麼查詢系統』查病人最近 3 個月所有用藥紀錄(包括至其他院所就醫)，提升用藥及就醫安全。(1)健康查詢系統 (2)健保醫療資訊雲端查詢系

統(3)藥品查詢系統。

(2) 16. 請問全民健康保險是民國幾年開辦？(1)83 (2)84 (3)85。

是非題

- 17. 健保署運用雲端科技建置「健保醫療資訊雲端查詢系統」，讓醫師於臨床處置、開立處方及藥事人員調劑時，可查詢病人的就醫與用藥紀錄。
- 18. 健保醫療資訊雲端查詢系統可以查詢項目包含西、中醫用藥、檢驗檢查及手術明細、牙科處理、過敏藥物、特定別藥品用藥紀錄、復健醫療及出院病歷摘要等多項資訊結果。
- 19. 民眾就醫時，為病人看診的醫師，及指導用藥的藥師，都可以查閱到這位就醫民眾的健保醫療資訊雲端查詢系統資料，以避免重複用藥。
- 20. 醫療院所使用健保醫療資訊雲端查詢系統看影像或報告，民眾不須另外繳交額外費用。
- 21. 全民健保重大傷病、分娩及預防保健服務，不需繳交部分負擔。
- 22. 健保轉診制度是小病痛到家附近的診所就醫，病情有需要再轉診至醫院，以提升醫院的醫療服務與品質。
- 23. 民眾如果不清楚自己的病因，或者是輕微的病痛，可以先到附近的基層診所或家庭醫師就診，診所的醫師也都是在大醫院工作多年後出來開業，並不需要至大醫院看診。
- 24. 自 107 年起，除了新生嬰兒或特殊情形外，民眾申請健保卡都要附上相片，製作有相片健保卡？
- 25. 健保署各地聯合服務中心及聯絡辦公室可以現場免費拍照，提供民眾申辦健保卡使用。
- 26. 健保提供居家醫療照護，對於患病或年長者同時有下列①因臥病在床、②不便出門，③又有長期醫療需求 3 種情形，提供醫護人員到家裡看診的服務。
- 27. 分級醫療的目的是讓醫院可以專注照護急重症病患，民眾生病先到家庭醫師或附近診所就醫，經醫師專業診療後，如病情需要，再轉診至其他專科診所或醫院照護，病患經轉診治療後，應依醫師建議轉回原院所或其他適當醫療機構，接受後續治療。
- 28. 分級醫療是透過醫療院所分工合作，藉由雙向轉診，提供病患連續性、整合性的醫療照護，協助民眾找對醫師、看對科別，提升醫療照護品質。
- 29. 『健保行動快易通 APP』能查詢和下載健康存摺。
- 30. 健康存摺可查詢個人『近 3 年』就醫紀錄，包括用藥、住院、手術、檢查（驗）結果及預防接種(含全部年限)。
- 31. 健康存摺「眷屬健康管理」功能，爸媽可以使用全民健保行動快易通 APP，查詢到依附加保『15 歲』以下子女，近 3 年的就醫紀錄。
- 32. 平時到住家附近固定診所的家庭醫師看病，當病情嚴重需要至大醫院看病時，家庭醫師可以協助安排轉到適當的醫院和科別。
- 33. 至院所看病，醫師可用『健保醫療資訊雲端查詢系統』查詢病人最近 3 個月（包括至其他院所）就醫的全部用藥紀錄，提升用藥及就醫安全。

小學堂健康促進題庫

答案	題目	類別
(X)	下課回家，客廳中總有菸味瀰漫，爸爸卻說是 5 小時前吸菸，所以不會影響健康，不用擔心。	菸害
(0)	「三手菸」是指殘留在抽菸者的頭髮與衣物、或者抱枕與地毯上的有毒氣體與微粒，即使房間裡的煙霧散去多時，這些毒物仍不會消失。	菸害
(X)	小明 17 歲了，爸爸買了一盒菸或電子煙送給他沒有關係。	菸害
(0)	小喜於室內餐廳用餐遭受菸害威脅，可以撥打 0800-531531 申訴或就近向所在地衛生局檢舉。	菸害
(X)	青少年新陳代謝快，在這時期吸菸及電子煙對身體上的危害較小。	菸害
(0)	紙菸及電子煙產生之二手菸沒有安全劑量值，暴露二手菸與肺癌、心臟病、氣喘等疾病相關。	菸害
(0)	二手菸是分布最廣且為有害的室內空氣污染物，可說是室內霾害 (PM2.5) 的主要來源，會造成或加重幼兒氣喘、支氣管炎、肺炎、中耳炎等呼吸道疾病。	菸害
(0)	店家販賣菸品及電子煙予未成年者、同學或父母提供菸品及電子煙給未成年者，都是違法的，違規者將處 1 萬至 5 萬元罰鍰。	菸害
(0)	電子煙會成癮，且不可以幫助人們戒菸。	菸害
(0)	吸濃菸傷身體，改吸淡菸依然傷健康。	菸害
(0)	小明幫同學保管電子煙是不可以的，因為依照桃園電子煙自治條例規定，未成年者是不能持有電子煙的。	菸害
(X)	小明販賣電子煙產品，只要以「霧化器」、「電子蒸汽機」、「電子果汁」、「棒棒糖」名稱取代「電子煙」就不會違法。	菸害
(0)	含尼古丁電子煙具成癮性，使用可能出現過量或中毒問題。	菸害
(0)	電子煙除煙油危害健康外，機器也會有危險，如電池爆炸導致灼傷或失明等。	菸害
(0)	如果同學要我吸菸或電子煙，我會跟他說：「吸菸及電子煙容易上癮又會致癌，我看醫院吸菸生病的人一大堆，不想試！你也不要吸啦」。	菸害
(0)	如果同學要小明吸菸或電子煙，小明跟他說：「未成年吸菸及電子煙是違法的，你不要害我。」，小明使用拒菸 8 招中的告知理由法。	菸害
(0)	如果同學要小明吸菸或吸電子煙，小明跟他說：「吸菸及電子煙會上癮又致癌，而且非常難戒，我不想試，你也不要吸啦。」，小明使用拒菸 8 招中的反說法。	菸害
(0)	如果同學要小明吸菸或吸電子煙，小明跟他說：「我們是好朋友，我不希望你吸菸及電子煙啦！」，小明使用拒菸 8 招中的友誼勸服法。	菸害
(0)	如果同學要小明吸菸或吸電子煙，小明跟他說：「不行啦，我真的很膽小，不敢試啦！」，小明使用拒菸 8 招中的自我解嘲法。	菸害
(0)	如果同學要小明吸菸或吸電子煙，小明跟他說：「我覺得身體不舒服，先回家休息了！」，小明使用拒菸 8 招中的遠離現場法。	菸害

(0)	網路販賣含毒品、尼古丁、宣稱醫療效能或菸品形狀之電子煙產品都是違法的。	菸害
(D)	請問桃園市下列哪些環境為全面禁菸、禁電子煙場所? (A)公車候車亭(B)公園(C)全家便利商店騎樓(D)以上皆是。	菸害
(D)	請問下列何種情況下違反桃園市電子煙危害防制自治條例? (A)未成年國中持有電子煙(B)成年人在公園內吸電子煙(C)商店販售電子煙相關器物予未滿 18 歲者 (D)以上皆是。	菸害
(X)	檳榔只要不添加紅灰、白灰、荖花或荖葉等添加物，就不會導致癌症發生。	檳榔
(0)	「檳榔子本身即為第一類致癌物」，亦即檳榔子即使不加添加物，也會致癌。	檳榔
(0)	吃檳榔除了容易造成牙周病之外，更可能導致口腔潰瘍、口腔黏膜下纖維化症，甚至是口腔癌。	檳榔
(0)	嚼檳榔不僅不會保護牙齒，反而會提高發生牙周病的機率。	檳榔
(X)	因為拒絕吃檳榔而引起朋友不悅時，為了安撫朋友的情緒，偶爾吃個幾顆也不會對健康造成任何危害。	檳榔
(0)	吃檳榔容易導致口腔癌，其中口腔癌為 108 年桃園市十大癌症死亡原因之一。	檳榔
(0)	吃檳榔造成的口腔病變屬於永久性的傷害，在戒除吃檳榔的習慣後，這些病變仍不會消失。	檳榔
(0)	檳榔子可以引起嚼食者口腔黏膜下纖維化症，這是一種癌前狀態。檳榔子所含之檳榔鹼、檳榔素在口腔中會硝化(nitrosation)產生亞硝胺，這些硝化衍生物可誘導實驗動物產生腫瘤。	檳榔
(0)	為協助民眾即早發現口腔病變，補助 30 歲以上嚼檳榔(含已戒檳榔)或吸菸民眾、18 至未滿 30 歲嚼檳榔(含已戒檳榔)原住民，每 2 年 1 次口腔黏膜檢查。	檳榔
(0)	檳榔的粗纖維就如同菜瓜布在口中摩擦「牙齒」及「口腔黏膜」，牙齒會變黑、磨損、動搖以及傷害牙齦，使得牙床下移形成牙周病。	檳榔
(0)	肝臟負責代謝酒精，喝酒會提高肝炎、肝硬化及肝癌的風險。	酒
(0)	飲酒沒有安全量，喝酒臉紅是警訊 還會提高罹癌、失智風險。	酒
(0)	飲酒對身體造成的傷害是全身性的，會造成中樞神經、心血管、消化系統、新陳代謝、骨骼等病變。	酒
(0)	喝酒臉紅其實是肝臟解毒功能不全的表現，主要是因為缺乏酒精代謝酵素「乙醛去氫酶(ALDH2)」，使酒精的中間代謝物「乙醛」無法被正常代謝。	酒
(0)	喝酒臉紅是因為缺乏酒精代謝酵素「乙醛去氫酶(ALDH2)」，出現臉紅、心跳加速、嘔吐、頭痛、頭暈、噁吐、宿醉等酒後反應，又稱為「酒精不耐症」。	酒
(0)	如果是準備懷孕、懷孕期間或正在哺乳的女性，為了新生兒的健康，請千萬不要喝酒。	酒

(0)	為了健康，不喝是最好，但如果非喝不可，請儘量減少飲酒量來降低風險，根據「國民飲食指標手冊」的建議，男性每日不超過1罐啤酒(或相當於20g酒精量)，女性不超過半罐啤酒(或相當於10g酒精量)。	酒
(0)	酒癮可以治療，精神科醫師可提供藥物協助停止喝酒，之後以心理治療，幫助重建生活。	酒
(0)	酒精為一中樞神經抑制劑，會導致自我控制能力與判斷力下降、注意力不佳，因此喝酒後絕對不能開車。	酒
(0)	酒精是一種中樞神經抑制劑，對於大腦尚未成熟的未成年者將導致自我控制能力與判斷力下降、注意力不佳、大腦發展受損等傷害，或增加日後酒精成癮風險。	酒
(0)	依兒童及少年福利與權益保障法規定，販賣、交付或供應酒或檳榔予兒童及少年者，可處新臺幣1-10萬元罰鍰。	酒檳
(0)	預防失智症，要避免以下危險因子：避免三高（高血壓、高膽固醇、高血糖）、頭部外傷、抽菸、憂鬱、聽力障礙。	失智
(0)	失智患者可能會出現症狀：對時間、日期、地點，感到不清楚。	失智
(X)	失智症是65歲以上出現的疾病。	失智
(0)	家人出現大熱天穿厚大衣、兩腳鞋子不同、內衣外穿以及無法像以前一樣判斷時間、空間或完成熟悉的事情等狀況，可能是罹患了失智症，需要帶他前往醫院的「神經內科」或「精神科」就診檢查。	失智
(0)	糖尿病前期，是指空腹血糖值介於100-125mg/dl的人，透過維持如少油、少鹽、少糖及高纖的「三少一高」飲食及規律運動等健康生活習慣，是有可能恢復健康的。	糖尿病
(0)	預防C型肝炎感染須養成良好個人衛生習慣，不與別人共用針具、刮鬍刀、牙刷、指甲剪、刮痧板；正確全程使用保險套，不從事無保護的性行為。	C肝
(X)	C型肝炎感染者是可以捐血的。	C肝
(0)	C型肝炎是造成國人慢性肝病與肝癌的主因之一。	C肝
(0)	成人正常腰圍男性需小於90公分、女性需小於80公分。	肥胖
(0)	「我的餐盤」以「每日飲食指南」為原則，將食物分為全穀雜糧類、豆魚蛋肉類、蔬菜類、水果類、乳品類及堅果種子類等6大類。	營養
(0)	「我的餐盤」以圖像化，讓民眾依面積比例攝取，就可以攝取到充足又均衡營養的一餐。	營養
(0)	「我的餐盤」6口訣中，水果類是指每餐水果拳頭大。	營養
(0)	「我的餐盤」6口訣中，乳品類是指每天早晚一杯奶。	營養
(0)	「我的餐盤」6口訣中，全穀雜糧類是指飯跟蔬菜一樣多。	營養

(0)	「我的餐盤」6 口訣中，蔬菜類是指菜比水果多一點。	營養
(0)	「我的餐盤」6 口訣中，豆魚蛋肉類是指豆魚蛋肉 1 掌心。	營養
(0)	「我的餐盤」6 口訣中，堅果種子類是指堅果種子 1 茶匙。	營養
(0)	鹽(鈉)攝取過多容易引起，高血壓、心血管疾病、腦中風或腎臟等疾病。	營養
(0)	減鹽小技巧，選用新鮮的食材、看營養標示、少喝湯或喝少量、減少調味料(鹽)及用餐時要求餐廳減鹽(鈉)烹調。	營養
(0)	建議每天至少 1/3 主食來自「未精製全穀雜糧」，除了糙米、紫米、全麥土司外，像是馬鈴薯、芋頭、南瓜、山藥、紅豆等，也算是良好的「未精製全穀雜糧」來源	營養
(0)	視力保健「規律用眼 3010」是指近距離用眼 30 分鐘，需休息 10 分鐘。	視力
(0)	視力保健「天天戶外遠眺 120」是指每日戶外活動總時數 120 分鐘以上，使眼球肌肉得以充分舒緩，獲得間歇性放鬆休息。	視力
(0)	每天早晚應各刷一次牙，飯後最好也能刷刷牙，而睡前的刷牙工作是最重要的，要特別注意。每次刷牙，刷兩三分鐘是必要的。	口腔
(0)	齲齒、牙周疾病是最常見的口腔疾病形式，控制及預防這兩種疾病最有效的方法就是維持良好的口腔衛生、每天確實的刷牙和使用牙線。	口腔
(0)	在吵雜音量太大的地方應該保護耳朵，例如使用耳塞或防噪音耳罩。	聽力
(0)	電線、延長線皆妥為收存或固定於地面、牆面，電插座不用時有加防護蓋。	安全
(D)	透過臉書、LINE 等網路平台交友陷阱特別多，下列何者需注意？ (A)私密照片勿分享(B)個人隱私資料勿透露(C)避免單獨的邀約(D)以上皆是。	性教育
(A)	小強一直對小蕙說黃色笑話，他們覺得這些很有趣。請問這是否對小蕙造成校園性騷擾？ (A)這已構成校園性騷擾！ (B)這並不構成校園性騷擾！	性教育
(D)	請問下列何種情況下同時違反菸害防制法及桃園市電子煙危害防制自治條例？ (A)國中生供應菸品給同學吸菸(B)未成年的高中生在學校抽菸(C)成年人在圖書館內吸菸(D)以上皆是。	菸害
(D)	請問您知不知道菸品會引起身體的何種症狀？ (A)傷心(心臟病) (B)傷肺(肺癌) (C)小心肝(肝癌) (D)以上皆是	菸害
(C)	免費戒菸專線電話號碼是多少？ (A)0800-788995 (B)03-3378585 (C)0800-636363 (D)03-3322111	菸害
(A)	您知道多少人以上室內工作場所不能吸菸？	菸害

	(A) 3人以上 (B) 5人 (C) 10人 (D) 都不能吸	
(B)	菸的成分包含尼古丁、菸焦油、一氧化碳、亞硝胺、苯並花、氰化氫、苯、甲醛，其中會刺激中樞神經而令人上癮的是哪種成分? (A)菸焦油 (B)尼古丁 (C)一氧化碳 (D)以上皆是	菸害
(B)	小美不會吸菸，爺爺卻常在家人一同吃飯時吸食菸品，請問，家人最主要吸入的稱為幾手菸? (A)一手菸(B)二手菸 (C)三手菸	菸害
(A)	小華會吸菸，牙齒看起來髒髒黃黃，可能是因為什麼成分造成? (A)菸焦油 (B)尼古丁 (C)甲醛 (D)苯	菸害
(D)	桃園市內有哪些方式及管道可幫助戒菸? (A)戒菸班 (B)戒菸門診 (C)戒菸衛教 (D)以上皆是	菸害
(D)	青少年時期就接觸電子煙，可能會有什麼後果? A. 可能因尼古丁暴露傷害大腦。 B. 比起成人更容易成癮及持續使用。 C. 導致情緒障礙，注意力不集中，降低學習力等。 D. 以上皆是。	菸害
(C)	小豬滿 20 歲了，在公園吸菸或電子煙經勸阻而拒不合作，會受到什麼處罰? (A)被關 (B) 戒菸教育 2 小時以上(C) 處 2 千元以上 1 萬元以下罰鍰(D) 沒有關係已滿法定規定年齡	菸害
(D)	下列何者選項是在戒菸時可能會出現的症狀? (A) 注意力不集中(B)易怒、情緒低落 (C)坐立難安(D)以上皆是	菸害
(D)	下列何者是胖虎成功戒菸後，能得到的好處?(複選) (a)省下荷包 (b)節能減碳 (C)活得更久 (A)ab (B)bc (C)ac (D)abc	菸害
(D)	下列有關電子煙的敘述何者為是? (A)電子煙含有一級致癌物甲醛。(B)電子煙具爆炸危險性。(C)電子煙亦曾被驗出含安非他命、大麻等毒品成分。(D)以上皆是。	菸害
(D)	使用電子煙可能會產生什麼樣的問題? (A)孕婦使用電子煙生下小孩曾有報告指出會發生行為異常，如注意力不足過動症候群(B)對正值大腦發展為重要階段的青少年造成大腦永久傷害(C)吸食電子煙有可能會誘發精神疾病(D)以上皆是。	菸害
(A)	國際癌症研究總署(IARC)於 2003 年將檳榔子列為第幾級致癌物? (A)第一級致癌物 (B)第二級致癌物 (C)第三級致癌物 (D)第四級致癌物。	檳榔
(C)	阿倫常常吃檳榔、吸菸和酗酒，請問他得到口腔癌的機率是沒有這些習慣的人的幾倍? (A)28 倍 (B)89 倍 (C)123 倍 (D)234 倍。	檳榔
(D)	如果小傑想戒除吃檳榔的習慣，請問桃園市內有哪些方式及管道	檳榔

	<p>可幫助他戒除檳榔呢？</p> <p>(A)戒檳班 (B)戒檳團體衛教 (C)戒檳諮詢專線 02-2809-9595 (D)以上皆是</p>	
(E)	<p>吃檳榔可能會對口腔健康造成什麼樣的危害？</p> <p>(A)口內或頸部任何部位不明原因之腫塊 (B)口腔黏膜顏色或型態改變，如紅、白斑及疣狀增生 (C)口腔潰瘍或張口不易、舌頭活動困難 (D)顎骨局部腫大，導致臉部左右不對稱 (E)以上皆是。</p>	檳榔
(B)	<p>阿明擔心小華會因為吃檳榔而罹患口腔癌，因此建議小華去做口腔黏膜檢查。請問有關政府補助的口腔黏膜檢查，每幾年可免費做1次？</p> <p>(A)1年 (B)2年 (C)3年 (D)4年 (E)5年。</p>	檳榔
(D)	<p>戒檳的好處？</p> <p>(A)少了髒髒的血盆大口 (B)牙齒更健康 (C)省下花費 (D)以上皆是</p>	檳榔
(D)	<p>檳榔的致癌性危害是以下那種成分？</p> <p>(A)檳榔子的生物鹼 (B)添加物萜花的黃樟素 (C)添加物紅、白灰使唾液變鹼性 (D)以上皆是</p>	檳榔
(D)	<p>喝酒臉紅其實是肝臟解毒功能不全的表現，主要是因為缺乏酒精代謝酵素「乙醛去氫酶(ALDH2)」，使酒精的什麼中間代謝物無法被正常代謝，而使毒性致癌物累積在肝臟中？</p> <p>(A)甲醇(B)甲醛(C)乙醇(D)乙醛。</p>	酒
(D)	<p>酒精不耐症指缺乏乙醛去氫酶 (ALDH2)代謝酵素，導致「乙醛」累積，使身體出現？</p> <p>(A)臉紅、心跳加速 (B)嘔吐 (C)頭痛、頭暈 (D)以上皆是。</p>	酒
(D)	<p>喝酒會提高的風險有哪些？</p> <p>(A)罹癌風險 (B)失智風險 (C)破壞身體的免疫系統增加罹患新冠肺炎風險 (D)以上皆是。</p>	酒
(C)	<p>以下有關酒的使用，哪個是不對的？</p> <p>(A)聚餐以茶代酒 (B)以酒精擦桌子消毒 (C)喝酒後自行開車回家 (D)注射疫苗前先以酒精棉片消毒注射部位</p>	酒
(D)	<p>未成年不得為下列行為？</p> <p>(A)吸菸、抽電子煙 (B)飲酒 (C)嚼檳榔 (D)以上皆是</p>	菸酒檳
(D)	<p>失智患者可能會出現的症狀，何者為是？</p> <p>(A)判斷力變差或減弱，如：過馬路不看紅綠燈 (B)東西擺放位置錯亂，如：鎖匙放在冰箱 (C)記憶力減退到影響生活，如：忘記吃過藥或吃過飯 (D)以上皆是。</p>	失智
(D)	<p>疑似家人出現失智症狀，可以尋找哪些門診諮詢呢？</p> <p>(A)精神科 (B)神經內科 (C)記憶門診 (D)以上皆是。</p>	失智
(C)	<p>遇到失智症患者，我們可以如何幫助呢？</p> <p>(A)若失智者配戴愛心手鍊、衛星定位器或衣服繡電話號碼，可協助聯繫家屬 (B)留意失智者的身高、穿著及離開方向，儘快與警方聯絡 (C)以上皆可。</p>	失智

(E)	哪些方法可以預防糖尿病前期進一步惡化為糖尿病? (A)定期量測血糖 (B)天天量腰圍和秤體重 (C)少油、少鹽、少糖及高纖的「三少一高」飲食 (D)每天 30 分鐘，每週達 150 分鐘的規律運動 (E)以上皆是	糖尿病
(B)	大多 C 型肝炎感染者沒有症狀，需透過篩檢才能知道，目前政府有補助 B、C 型肝炎篩檢的條件是什麼?(A)40-64 歲，每 3 年 1 次 (B)45-79 歲(原住民為 40-79 歲)，終身 1 次(C)65 歲以上，每年 1 次(D)已上皆非	C 肝
(D)	請問 C 型肝炎傳染途徑為何?(A)飛沫傳染(B)空氣傳播(C)接觸傳播(D)血液傳染	C 肝
(A)	C 型肝炎感染者可以治癒嗎?(A)遵從醫師指示按時服藥及定期就醫，多數可以治癒(B)可以，但沒發作就不用吃藥(C)不可以(D)以上皆非	C 肝
(C)	為維持健康體位，下列何種方式錯誤? (A)每日運動 30 分鐘 (B)均衡攝取六大類食物 (C)利用單一食物控制體重(D)盡量多走樓梯，少搭電梯。	體位
(D)	肥胖除了會引法多種嚴重疾病之外還會影響生活品質，請問以下何種疾病與肥胖相關? (A)糖尿病 (B)腦血管疾病 (C)惡性腫瘤 (D)以上皆是	肥胖
(C)	肥胖與三高息息相關，請問三高是指?(A)高血壓、高血糖、高血鈣 (B)高血壓、高血磷、高血脂 (C)高血壓、高血糖、高血脂 (D)高血鉀、高血糖、高血脂	肥胖
(D)	落實『減鹽增健康』的行為是 (A)多閱讀營養標示 (B)少用鹽及調味醬料 (C)多要求餐廳減鹽烹調 (D)以上答案皆正確。	營養
(A)	『我的餐盤口訣』下列敘述何者是錯的：(A)蔬菜跟水果一樣多 (B)飯跟蔬菜一樣多 (C)豆魚蛋肉一掌心 (D)堅果種子一茶匙。	營養
(D)	鹽份(鈉)攝取過多，可能會引起那些疾病? (A)高血壓 (B)中風 (C)腎病變 (D) 以上皆是。	營養
(A)	下列何者食物含鈉量較高(A)熱狗(B)水煮蛋(C)豆腐(D)豆花。	營養
(C)	「我的餐盤」6 口訣中，乳品類的每天早晚一杯奶，一杯奶的建議量是指幾 C.C? (A)200 (B)150 (C)240 (D)360。	營養
(B)	下列何者食物不屬於乳品類? (A)優酪乳 (B)豆漿 (C)起司 (D)優格。	營養

小學堂疾病管制題庫

(4)	<p>腸病毒的常見症狀有哪些？</p> <p>(1)手足和口腔會出現小紅疹(水泡) (2)咽喉部出現小水泡或潰瘍 (3)皮膚出現小水泡紅斑疹 (4)以上皆是</p>	腸病毒
(3)	<p>請將下列洗手動作排列出正確的洗手五步驟順序。Ⓐ沖:用清水將雙手沖洗乾淨。Ⓑ擦:用乾淨毛巾或紙巾把手擦乾。Ⓒ濕:打開水龍頭把手淋濕。Ⓓ搓:用肥皂搓雙手 20 秒。Ⓔ捧:捧水沖洗水龍頭並關閉水龍頭。</p> <p>(1)ⒶⒷⒸⒹⒺ (2)ⒸⒹⒺⒶⒷ (3)ⒸⒹⒶⒺⒷ (4)ⒸⒶⒹⒷⒺ</p>	腸病毒
(3)	<p>以下關於腸病毒的敘述，什麼是錯誤的？Ⓐ小華班上因為有同學得到腸病毒所以停課了，他可以趁這個時候去拜訪外婆。Ⓑ得到腸病毒的學生，依照規定必須在家休息一週，為了避免耽誤功課，最好不要告訴老師。Ⓒ小明在幼稚園的時候得過腸病毒，所以他不必擔心會被傳染。Ⓓ摸過被腸病毒污染的玩具，如果沒有好好洗手，也可能會被傳染。Ⓔ腸病毒又稱為手口足症，是因為手、腳和嘴巴裡面會長小水泡。</p> <p>(1) Ⓓ (2) ⒹⒺ (3) ⒶⒷⒸ (4) Ⓔ</p>	腸病毒
(3)	<p>如何能有效預防子宮頸癌？</p> <p>(1)接種 HPV 疫苗 (2)定期做子宮頸抹片檢查 (3)以上皆是</p>	HPV
(2)	<p>以下關於登革熱的敘述，何者錯誤？</p> <p>(1)登革熱俗稱「天狗熱」或是「斷骨熱」 (2)登革熱會直接人傳人 (3)登革熱是藉由埃及斑蚊或是白線斑蚊叮咬而傳染的疾病 (4)如果重複感染登革熱就可能導致登革出血熱</p>	登革熱
(3)	<p>以下有關登革熱症狀的敘述，何者錯誤？</p> <p>(1)有些人感染登革熱時症狀輕微，甚至不會出現生病的症狀 (2)高燒 ($\geq 38^{\circ}\text{C}$)、頭痛 (3)食慾大增(4)肌肉痛、後眼窩痛</p>	登革熱
(2)	<p>蚊蟲是百病之源，下列方法中，何者不是適當的防蚊方法？</p> <p>(1)徹底清除身邊各式的積水容器。(2)住家裝設自動門方便進出，不必在乎紗門紗窗。(3)平時外出可穿著淺色長袖衣服與長褲。(4)適當使用衛生福利部核可的防蚊藥劑。</p>	登革熱
(3)	<p>以下關於結核病常見的症狀，何者錯誤？</p> <p>(1)咳嗽、咳血、血痰 (2)胸悶、胸痛 (3)體重增加、食慾變好(4)發燒</p>	結核病
(3)	<p>以下關於結核病的敘述，何者有誤？</p> <p>(1)結核病是受到「結核菌感染」而引起的，是一種慢性傳染病(2)感染肺部的叫肺結核(俗稱肺癆)，感染肺部以外通通叫做肺外結核。(3)結核病傳染途徑之一是經由衣服或餐具傳染。(4)肺外結核通常不具傳染性，只有肺結核才有傳染力。</p>	結核病

(4)	下列何者不是愛滋病的傳染途徑? (1)母子垂直感染 (2)性行為傳染 (3)血液傳染 (4)和愛滋感染者擁抱、握手	愛滋病
(1)	不小心被毒蛇咬傷時，以下步驟哪一個是錯誤的? (1)傷口馬上冰敷(2)認清毒蛇，記得腫脹速度(3)彈性布料包緊患肢(4)盡快送醫	毒蛇
(3)	預防新冠肺炎感染，以下敘述何者有誤? (1)手部不清潔時不觸碰眼口鼻。 (2)人與人之間，在室內應保持 1.5 公尺、室外保持 1 公尺之距離，處於擁擠、密閉之場所應佩戴口罩。 (3)我在居家檢疫或是隔離期間，如果身體不適可以自行外出就醫，不需聯繫里幹事或是衛生單位。 (4)隨時關注並配合中央疫情中心最新公告防疫政策。	新冠肺炎
(4)	以下關於新冠肺炎的防治措施，何者正確? (1)勤洗手 (2)戴口罩 (3)量體溫 (4)以上皆是	新冠肺炎 (新增)
(2)	有關預防新型 A 型流感的敘述，以下何者錯誤? (1)肉蛋類要熟食(2)路邊看到死掉的禽鳥類，可以直接用手接觸，並好心的埋葬牠，以防牠被流浪狗叨走(3)有出現類流感症狀要儘速帶口罩就醫，並向醫生說明職業及接觸史(4)如不慎接觸到禽鳥類或其排泄物後要用肥皂徹底洗手消毒。	新興傳染病
(4)	打疫苗是公認預防流感最佳利器，以下關於預防流感的敘述，何者是錯誤的? (1)有症狀請儘速戴口罩就醫(2)打噴嚏時要以手帕或衣袖掩住口鼻(3)避免去人多擁擠的室內場所(4)咳嗽時不用戴口罩，傳染給別人就會好了。	流感
(1)	以下關於流感的敘述，何者有誤? (1)流感其實就是一般感冒，不用太在意(2)秋天與冬天是流感流行的高峰期。(3)老年人、嬰兒、幼童，以及有慢性病的人，容易出現嚴重的症狀(併發症)，甚至死亡。(4)流感是由流感病毒引起的急性呼吸道傳染病	流感
○	流感是一種由流感病毒所引起的急性呼吸道傳染病，秋天與冬天是流行的高峰期。	流感
○	流感主要是藉由病人咳嗽、打噴嚏所產生的飛沫，將病毒傳播給周圍的人。其他人手部接觸病毒後，再碰觸自己的嘴巴、鼻子、眼睛、而感染。	流感
X	東西看起來很新很乾淨，就代表上面沒有細菌和病毒。	細菌
X	從國外回國進行居家隔離或檢疫期間不能出門，但是可以請朋友來家裡一起共桌吃飯。	新冠肺炎

○	因應新冠肺炎疫情，自 109 年 12 月 1 日起，民眾出入八大類場所(醫療照護、公共運輸、生活消費、教育學習、觀展觀賽、休閒娛樂、宗教祭祀、洽公機關(購)等場所應佩戴口罩。	新冠肺炎 (新增)
○	接觸到腸病毒感染者的分泌物、被病毒污染的玩具或物品表面後，如果沒有好好洗手，很容易就把病毒吃進肚子裡，就有可能得到腸病毒了。	腸病毒

小學堂食品安全題庫

答案	題目	類別
(D)	下列何者不是預防食物中毒五要原則： (A)要新鮮 (B)要洗手 (C)要生熟食分離 (D)要喝水	食品安全
(B)	下列何種魚類含天然毒素會造成食物中毒： (A)吳郭魚 (B)河豚 (C)鮪魚 (D)石斑魚	食品安全
(D)	烹煮食品時，中心溫度需加熱到幾度C 以上?細菌才容易被消滅，並可有效防治食物中毒： (A)10 度C (B)30 度C (C)50 度C (D)70 度C	食品安全
(C)	下列哪一個是食品添加物？ (A)麵粉 (B)花椒粒 (C)防腐劑 (D)奶油	食品安全
(C)	如何預防或減少從食物中吃到雙酚 A？ (A) 使用塑膠材質容器具（尤其是 PC 材質）進行加熱或長時間陽光之直接曝曬。 (B) 塑膠材質容器具使用後發現有刮傷、霧面或變形時，不用更換。 (C) 我國規定塑膠容器具釋出的管制標準為 0.6ppm 以下，在裝熱食或熱飲時改用玻璃、陶瓷或不鏽鋼產品。 (D) 嬰幼兒奶瓶可使用含雙酚 A 之塑膠材質。	食品安全
(D)	「痛痛病」通常是指食用水或稻米被何種物質污染所致？ (A) 鉻 (B) 銅 (C) 鐵 (D) 鎘	食品安全
(D)	以下何者為常見的過敏食物？ (A) 芝麻 (B) 芒果 (C) 牛奶 (D) 以上皆是	食品安全
(D)	以下何者為預防諾羅病毒造成食品中毒的方法？ (A)勤洗手，特別是在如廁後、進食或者準備食物之前。(B)飲水要先煮沸再飲用，所有食物都應清洗乾淨並澈底煮熟。(C)注意居家環境衛生，必要時可用漂白水消毒。(D)以上皆是	食品安全
(D)	以下何者為選擇真空包裝食品之注意事項？ (A)真空包裝食用前，應煮沸(100°C)至少 10 分鐘，避免直接食用。(B)選擇信譽良好之商家，依標示妥善儲存，切勿購買來路不明且未完整標示之食品。(C)購買冷藏冷凍的真空包裝食品，應儘速放入冰箱冷藏冷凍。(D)以上皆是	食品安全

(D)	下列何者為吃到「含有肉毒桿菌」食品而發生食品中毒的症狀？ (A)嘔吐、腹瀉及腹痛等腸胃道症狀 (B)視力模糊、吞嚥困難等神經症狀 (C)四肢麻痺、呼吸困難 (D)以上皆是	食品安全
(D)	以下何者可避免肉毒桿菌中毒？ (A)膨罐罐頭不可食 (B)不建議自行醃漬肉 (C)真空包裝食品，購買後要盡速依標示放入冰箱冰藏，食用前應先煮沸(100°C 加熱 10 分鐘以上) (D)以上皆是	食品安全
(A)	以下何者是健康食品標章？ (A)  (B)  (C)  (D) 	食品安全
(D)	以下何者是包裝食品之應標示事項？ (A)產品有效日期 (B)製造廠商或國內負責廠商名稱、電話號碼及地址 (C)含基因改造原料(如黃豆、玉米、油菜)等應標示「基因改造」或「含基因改造」字樣 (D)以上皆是	食品安全
(D)	以下何者是購買健康食品前應注意事項： (A)「停」：想想有無需要，對健康有無幫助 (B)「看」：仔細閱讀包裝上小綠人標章、核准字號、警語、注意事項、建議攝取量以及保健功效 (C)「聽」：請教醫師或營養師等專業人員 (D)以上皆是	食品安全
(D)	哪些內容有出現在食品藥物管理署的食安資訊百貨專櫃網站內？ (A)謠言終結機 (B)食品標示諮詢專櫃 (C)食品業者登錄專櫃 (D)以上皆是	食品安全
(B)	遇到食品資訊有疑問時，如何透過正確管道查證？(A)找警察 (B)撥打1919全國食安諮詢專線 (C)直接問店家 (D)以上皆是	食品安全
(C)	下列何者為全國食安專線電話？ (A)165 (B)119 (C)1919 (D)1999	食品安全

(B)	食品從業人員定期健康檢查之主要目的為何？ (A)預防癌症 (B)避免食媒性疾病透過餐飲從業人員汙染食品傳染給顧客 (C)避免罹患糖尿病 (D)控制體重	食品安全
(B)	有關烹調、飲食前洗手的衛生知識，下列何者正確？ (A)手上沒有汙垢就可以不用洗手 (B)洗手能夠有效預防交叉污染 (C)洗手後用圍裙將手部擦乾 (D)戴手套前可不用洗手	食品安全
(D)	以下對於廚師在餐飲工作場所的飲食規範，何者正確？ (A)自己的飲料可以跟製備好的食品混放在冰箱 (B)肚子餓了可以順手拿客人的菜餚吃 (C)為了預防蛀牙，應在烹調時嚼無糖口香糖 (D)為避免口水中的病原菌汙染食物，製備食品時禁止飲食	食品安全
○	辨識正確及不實之食品資訊方法，可以到食安資訊百貨專櫃網站找尋。	食品安全
×	所有的食品皆不准許添加食品添加物，加工食品因含有添加食品添加物所以不能吃。	食品安全
×	有健康食品標章的食品都很健康，要多多食用，才會更加健康，甚至不用看醫生。	食品安全
○	勤洗手除了避免腸病毒感染，也可避免食物中毒。	食品安全
×	食物放冷凍庫可以延長保存期限，所以已經過期的食物，趕快放到冷凍庫，還是可以吃。	食品安全
×	鮮乳的保存期限有 7 天，就算打開後放在室溫中 7 天也不會壞掉，仍然可以喝。	食品安全
×	只要是合法的食品添加物，要添加到什麼食品中及添加多少量，依規定是由使用者自行決定。	食品安全
○	奶跟蛋是做蛋糕常見的原料，如果是完整包裝食品，要在外包裝標示這 2 項過敏原做為消費者的提醒。	食品安全
○	食品添加物合法使用，可以維持品質穩定、讓外觀與口感更好、增加香氣、風味及營養。	食品安全
×	塑膠容器具顏色越不透明，耐熱程度越佳。	食品安全
×	塑膠材質三角回收標示 (1~7 號)，數字越大表示耐熱程度越好。	食品安全
×	馬鈴薯發芽有毒，只要把發芽的芽眼切除，其他部位還是可以吃。	食品安全

✕	吃了發芽的薑會中毒。	食品安全
○	包裝食品上面標示的是有效日期。	食品安全
○	保存食物時，冰箱溫度應設定冷藏 0~7°C、冷凍-18°C 以下。	食品安全
○	防腐劑只要依「食品添加物使用範圍及限量暨規格標準」合法添加，除防止食品腐爛變質外，還能夠防止食物中毒發生、提升食品的品質與安全。	食品安全
○	感染諾羅病毒要症狀解除 48 小時後，才可以再從事接觸食品的工作。	食品安全
✕	關於食品添加物的使用，好吃最重要，並無限量標準。	食品安全
○	超市、傳統市場及小吃店等販售含有豬肉的食品，要依規定標示豬肉原料原產地(國)，如台灣國產或西班牙進口。	食品安全
○	桃食安心資訊平台可以找到桃園市的各大食品業者餐點食材資訊，包括 3 章 1Q、輸入許可、產地證明等等，還能搜尋近三年衛生查核、抽驗等相關查驗訊息。	食品安全

小學堂心理健康促進題庫

一、心理健康認識

【是非題】

- (○) 01. 若身邊親友有情緒困擾或情緒低落，可向社區心理衛生中心(03-3325880)求助資源。
- (○) 02. 產後情緒低落、情緒不穩定的現象通常幾天就會消失，但若症狀持續超過兩星期，就需要尋求進一步之醫療協助與診斷。
- (X) 03. 當開始感覺自己心理上的不適時，為避免會被同儕發現而排擠嘲笑，初期可以先逃避不處理也沒關係。
- (○) 04. 面對疫情之壓力時，可應用心理急救的五大招：「安、靜、能、繫、望」。
- (○) 05. 世界衛生組織（WHO）已經正式將「網路遊戲成癮」（Internet Gaming Disorder）視為一種精神疾病，與酒精、菸草、咖啡因、毒品和藥物濫用並列，都是上癮的精神疾病。
- (○) 06. 世界衛生組織（WHO）已經正式將「網路遊戲成癮」（Internet Gaming Disorder）視為一種精神疾病，與酒精、菸草、咖啡因、毒品和藥物濫用並列，都是上癮的精神疾病。
- (X) 07. 如果常常會感到情緒低落且哭泣，我想一定是因為自己的抗壓性不足，我只能獨自面對這樣的壓力環境。
- (○) 08. 身體健康跟心理健康息息相關，所以維持規律且充足的睡眠、豐富且營養的飲食是一件很重要的事情。
- (○) 09. 壓力未必是一件壞的事情，適度的壓力可以幫助自己學習且成長。
- (X) 10. 所謂的健康就是指身體的健康，心理的感受以及跟同儕、家人以及師長的關係一點都不重要。
- (X) 11. 這次考試考不好，我覺得我一無是處，是個失敗的人。

【選擇題】

- (A) 01. 下列有關「網路成癮」敘述何者錯誤？
- (A) 是指網路使用者過度網路使用，佔用一天中多數時間，但尚能克制上網的衝動。
- (B) 不能上網時出現了身體或心理層面不適的現象。

- (C) 上網的慾望越來越不能滿足，所需上網時間越來越長。
- (D) 在人際、健康層面及時間管理上都因網路過度使用而受到負面影響。

(D)02. 以下何者為產後憂鬱症高風險群？

- (A) 家族史
- (B) 社會及家庭支持系統匱乏。
- (C) 非預期懷孕。
- (D) 以上皆是

(D)03. 民眾或其親友於災害期間倘有心理困擾時，可以使用何者求助管道？

- (A) 撥打 24 小時免付費 1925 安心專線。
- (B) 至精神醫療機構。
- (C) 至心理治療所或心理諮商所。
- (D) 以上皆是。

(D)04. 有關心情溫度計的敘述，下列何者正確？

- (A) 本量表共包含 5 個題目，分別測量「焦慮」、「憤怒」、「憂鬱」、「不如人」與「失眠」等個人主觀感覺之心理困擾的嚴重度
- (B) 若分數達 15 分以上，表示心理困擾程度需要醫療專業的協助諮詢。
- (C) 心情溫度計為簡式健康量表的俗稱。
- (D) 以上皆是。

(D)05. 有關桃園市社區心理衛生中心所提供服務，下列何者正確？

- (A) 網路成癮防治諮詢。
- (B) 免費心理諮詢面談服務。
- (C) 酒癮治療諮詢及轉介。
- (D) 以上皆是。

(D)06. 如果你心情不太好，在學校你可以去找誰聊聊？

- (A) 導師或科任老師。
- (B) 輔導室的輔導老師。
- (C) 要好的同學。
- (D) 以上皆是。

(D)07. 老師因為你上課講話罵你，你很生氣，你可以怎麼做？

- (A) 翻桌。
- (B) 拿水壺砸老師。
- (C) 很生氣一直破口大罵老師。
- (D) 做幾次深呼吸冷靜自己的情緒。

- (A)08. 有同學常常上課會踢你椅子，你發現他也會欺負其他同學，你會怎麼做？
- (A) 告訴導師或家人，由師長協助處理。
 - (B) 默默忍受。
 - (C) 聯合其他同學欺負他。
 - (D) 一起跟這名同學欺負別人。
- (D)09. 如果遇到壓力時，怎麼做可以幫助自己紓解壓力？
- (A) 做自己喜歡運動。
 - (B) 表達出自己的心情。
 - (C) 與輔導老師聊聊。
 - (D) 以上皆是。
- (D)10. 下列有關情緒的敘述何者正確？
- (A) 哭泣是脆弱的表現，所以不能哭。
 - (B) 負向情緒都是不好的。
 - (C) 心情低落就是罹患憂鬱症。
 - (D) 悲傷在分離時是正常的反應。

二、自殺防治守門人認識

【是非題】

- (X) 01. 只要一個人曾經想過自殺，那他一輩子都會有想要自殺的念頭。
- (○) 02. 自殺防治守門人扮演著「關懷、支持」的角色，能夠在對方最需要關心的時候看到他所發出的訊息，也能適時的給予鼓勵並提供資源協助
- (X) 03. 常把自殺掛在口頭上的人，多半只是在發洩而已，不會真正去做。
- (○) 04. 自殺防治守門人可以不只是被動的阻止自殺行為，也可以主動積極的轉介身處憂鬱、想自殺的人接受專業人員的協助。
- (○) 05. 「自殺」的行為或企圖來對外在世界表示一種「我需要幫助」、「我很痛苦」、「我需要關心」的訊息。
- (○) 06. 自殺防治守門人可以是心理社工等專業人士，也可以是社區鄰里長、警衛，因為社區中的你我都可以是自殺防治守門人。
- (X) 07. 談論自殺會挑起自殺念頭或使人產生自殺的行動。
- (○) 08. 「1 問、2 應、3 轉介」這 3 個簡單口訣，說明了自殺防治守門人的工作，就是透過「早期發現、早期干預、早期協助」的方式，來減少和預防自殺憾事的發生。
- (○) 09. 自殺者也並非都患有心理疾病，生活壓力事件也可能導致個人的自殺

行為。

(X) 10. 當說出想自殺的人情緒變好時，危機也就降低或結束了。

【選擇題】

(A)01. 下列何者非擔任自殺防治守門人「1問2應3轉介」的重要工作？

- (A) 避談自殺與扭轉認知
- (B) 主動關懷與積極傾聽
- (C) 適當回應與支持陪伴
- (D) 資源轉介與持續關懷

(B)02. 多數有自殺意念的人在自殺前會透露出自殺的危險警訊，下列何者非自殺危險警訊？

- (A) 憂鬱、心情低落
- (B) 對未來生涯有計畫
- (C) 強烈感受孤獨、無助或無望的感覺
- (D) 突然想要收拾個人事物或將心愛的物品轉送他人

(D)03. 自殺防治守門人「1問2應3轉介」中的「1問」是指「主動關心，詢問對方的狀況」，下列關於「1問」的描述何者錯誤？

- (A) 為這個談話撥出一段空檔，傾聽也許可以救人一命
- (B) 讓對方放心自在的說，不要打斷他
- (C) 詢問對方「會不會覺得活著沒意義、沒價值，也沒有人在乎？」
- (D) 告誡對方自殺的行為是錯誤的、沒有意義的

(C)04. 自殺防治守門人「1問2應3轉介」中的「2應」是指「聆聽對方的問題，並做適當的回應與支持陪伴」，下列關於「2應」的描述何者錯誤？

- (A) 勸說對方繼續活下去並且接受幫助
- (B) 積極、專注地傾聽當事人遭遇的問題，嘗試了解他們的感受，不要急著評斷
- (C) 顯露出震驚或情緒激動的感受
- (D) 用開放態度與對方討論失落、孤獨與無價值的感覺

(A)05. 自殺防治守門人「1問2應3轉介」中的「3轉介」是指「針對對方的問題，給予適當資源協助與持續關懷」，下列關於「3轉介」的描述何者正確？

- (A) 面對你想幫助的人，當他的問題已經超過你能處理的程度與範圍時，就是幫忙對方連結到適當的資源
- (B) 告知對方應該自己努力尋找所需的資源來運用
- (C) 對方拒絕接受幫助時，代表積極幫助她尋求專業協助也沒有意義

- (D) 以上皆非
- (B)06. 我國自殺防治策略是依三個主要層面擬定方向，針對自殺高風險族群（如老年人、失業者、獨居者等）強化篩檢工作與轉介，是屬下列哪些策略？
- (A) 全面性
 - (B) 選擇性
 - (C) 指標性
 - (D) 以上皆是
- (B)07. 世界衛生組織(WHO)建議媒體報導自殺新聞的原則不包括？
- (A) 不要報導自殺方式的細節
 - (B) 對自殺行為加以責備譴責
 - (C) 強調自殺以外的其他解決方法
 - (D) 不要使用宗教或文化的刻板印象來解釋
- (B)08. 下列關於「生命線」專線號碼敘述何者正確？
- (A) 1990
 - (B) 1995
 - (C) 1980
 - (D) 1999
- (C)09. 下列關於「張老師」專線號碼敘述何者正確？
- (A) 1990
 - (B) 1995
 - (C) 1980
 - (D) 1999
- (D)10. 下列關於「24小時安心專線」專線號碼敘述何者錯誤？
- (A) 倘有心理壓力或情緒困擾的人，都可以撥打使用。
 - (B) 簡碼為 1925。
 - (C) 提供 24 小時心理協談服務。
 - (D) 需要付費。
- (C)11. 下列何者是「世界自殺防治日」？
- (A) 1 月 1 日
 - (B) 3 月 5 日
 - (C) 9 月 10 日
 - (D) 11 月 15 日

三、精神疾病認識

【是非題】

- (○) 01. 除了基因因素，家庭或同儕壓力等也可能導致精神疾病。
- (X) 02. 家中有人有精神疾病是很可恥的，應該保密不要告訴別人。
- (X) 03. 只要罹患精神疾病就無法治療。
- (○) 04. 在面對精神個案時，應該抱持著同理心的態度去關懷他們，而不是一昧指責。
- (X) 05. 精神個案都很危險，應該全部都要強制住院。

【選擇題】

- (B)01. 有關幫助有暴力行為的精神個案的方法何者錯誤？
 - (A) 避免與個案爭論，並注意自身安全。
 - (B) 直接指責他的行為是不對的。
 - (C) 找出可能導致個案情緒不穩定的原因，並協助解決。
 - (D) 如果無法處理時，要尋求別人的幫助，不要自己獨自面對。
- (D)02. 下列何種行為不屬於精神疾病的病徵？
 - (A) 我看見好多沒有頭的人在街上走路。
 - (B) 我肚子會痛是因為我肚子裡面住了一個妖怪。
 - (C) 我總是會聽到莫名其妙的聲音，叫我去做傷害別人的事情。
 - (D) 我個性內向，因此不擅長與人交際。
- (A)03. 下列何者不是精神疾病？
 - (A) 脊髓小腦萎縮症
 - (B) 思覺失調症
 - (C) 憂鬱症
 - (D) 躁鬱症
- (D)04. 下列何者是精神照護機構？
 - (A) 精神護理之家
 - (B) 康復之家
 - (C) 社區復健中心
 - (D) 以上皆是

(B)05. 社區中的精神疾病個案，通常由下列何者單位進行關懷訪視？

- (A) 社會局
- (B) 衛生所
- (C) 區公所
- (D) 戶政事務所

四、家庭暴力暨性侵害防治認識

【是非題】

- (X) 01. 只有長相骯髒邪惡的人，才會犯下性侵害的罪。
- (X) 02. 只有女生才會遭受到家庭暴力，男生不會遇到家庭暴力的問題。
- (○) 03. 不幸受到性侵害，要請家人陪同趕緊到醫院就醫檢查並報警。
- (○) 04. 任何人都不可在沒有對方同意下任意侵犯別人。
- (X) 05. 「爸爸媽媽永遠是愛我的」，所以如果爸媽把我打傷了，也不應該告訴別人。
- (X) 06. 雖然我還沒成年，但「你情我願」的性關係，不能算是性侵害。

【選擇題】

(D)01. 請問全國 24 小時婦幼保護專線的電話是幾號？

- (A) 119
- (B) 104
- (C) 105
- (D) 113

(D)02. 當家人之間發生暴力事件，我可以做什麼？

- (A) 打 113 婦幼保護專線
- (B) 打 110 請警察來幫忙
- (C) 打給其他信任的大人或親戚
- (D) 以上皆是

小學堂毒品及藥物濫用防制題庫

一、藥物濫用防制認知

(一)青少年常見的毒品種類與其危害

【是非題】

- (X) 01. 偶爾使用海洛因、安非他命、K他命、毒咖啡包等毒品是不會上癮的。
- (X) 02. 燃燒K他命不會產生像燒塑膠的惡臭，所以吸K菸不會有惡臭味。
- (O) 03. 透過尿液檢驗可以檢驗出是否有吸食搖頭丸、海洛因、K他命、安非他命等毒品。
- (X) 04. 吸食毒品後，多喝水與牛奶、運動、以及打排毒針可以排出毒素。
- (O) 05. 新毒品包裝樣態透過類似零食、飲料的包裝躲避警察的眼目，新毒品包裝樣態成份不明，多為混合型毒品，使用後可能暴斃死亡。
- (O) 06. 安非他命成癮者停止吸食後，會出現沮喪、疲倦等症狀，甚至可能造成精神疾病。
- (O) 07. FM2及神仙水溶於飲料中無色無味，常被有心人士拿來當作加害、侵犯他人的工具。
- (O) 08. 吸食毒品會傷害身體的呼吸、泌尿、心臟血管、腦神經系統功能。
- (O) 09. 未經醫師指示長期使用成癮藥物會傷害腦部中樞神經系統。
- (O) 10. 笑氣主要是在牙科手術前麻醉使用，近年來常在派對場合混合著毒品使用。
- (X) 11. 使用毒品只要有堅定的意志力就不會上癮。
- (O) 12. 笑氣是目前最常用的氣體麻醉劑，在常溫常壓下為無色無味的氣體，於醫療使用上須與氧氣併用，如未與氧氣一同使用，與酒精或其他藥物併用的話容易有中毒危險，造成嚴重身心傷害。
- (O) 13. 人可能因為在吸入笑氣時氧氣過少而引起的窒息，長期使用會產生末梢神經及脊髓病變，如：導致手麻、腳麻、無力走路，連立體感完全喪失等症狀。
- (O) 14. 為了取得當初第一次使用毒品的欣快感，每次用量及次數都會越來越多，也就是耐受性。
- (O) 15. 戒斷症狀是指停用毒品一段時間後，身心會有不舒服的狀況。

【選擇題】

- (A) 01. 「一人吸毒、全家受苦」，以下何者是藥物濫用成癮者的敘述？
 - (A) 一旦成癮就極難戒除，整個家庭的幸福都會受到影響
 - (B) 從第一次吸毒到成癮的時間是很長的
 - (C) 成癮者只要習慣後，不會有身體不適的症狀
 - (D) 通常成癮者對用藥的劑量會越來越減少
- (D) 02. 下列哪一項可能是服用搖頭丸造成的影響？
 - (A) 體溫下降
 - (B) 昏沉想睡

- (C) 心跳、呼吸變慢
- (D) 使用過量會導致死亡

(B) 03. 請問使用搖頭丸，會對身體造成什麼變化？

- (A) 體溫急速下降、呼吸變慢、感到寒冷
- (B) 體溫急速增高、脫水、急性腎衰竭、死亡
- (C) 不會有任何變化
- (D) 導致膀胱容量縮小、小便疼痛及血尿的症狀

(A) 04. 下列何者為施用新毒品包裝樣態的現象？

- (A) 新毒品包裝樣態透過類似零食、飲料的包裝躲避警察的眼目，新毒品包裝樣態成份不明，多為混和型毒品，使用後可能暴斃死亡。
- (B) 因為新毒品包裝樣態的毒品成較少，偶爾吸食不會上癮
- (C) 跟吃一般藥品一樣，只要節制對身心健康不會有影響
- (D) 上癮之後，隨時停藥不會產生不舒服症狀

(C) 05. 下列何者是使用毒品 K 他命的危害？

- (A) 偶爾使用 K 他命對身體不會造成傷害
- (B) 使用 K 他命不會成癮
- (C) 導致膀胱容量縮小、小便疼痛及血尿的症狀
- (D) 燃燒 K 他命沒有味道，所以不容易被發覺。

(B) 06. 有居心不良的人會將無色無味俗稱「約會強暴藥」偷偷放入飲料中，這種藥品指的是下列何者？

- (A) 安非他命
- (B) FM2 及神仙水
- (C) K 他命
- (D) 新型態毒品包裝-咖啡包

(C) 07. 外觀狀似冰糖，俗稱冰塊的非法藥物，使用後可能引發精神疾病，是下列何者？

- (A) 搖頭丸
- (B) K 他命
- (C) 安非他命
- (D) 大麻

(C) 08. 下列何者為吸食毒品安非他命的危害？

- (A) 使用安非他命後，體溫急速下降、呼吸變慢、感到寒冷
- (B) 使用安非他命不會引發精神疾病
- (C) 使用安非他命可能引起精神疾病，也可能導致腦溢血、甚至昏迷或死亡
- (D) 服用後立即產生昏睡

- (D) 09. 何者為藥物濫用的危害？
- (A) 個人身體器官功能受損
 - (B) 經濟負擔加重
 - (C) 造成社會治安問題
 - (D) 以上皆是
- (D) 10. 下列何者可能是吸食毒品的徵兆？如果發現疑似使用者，應尋求老師及家長協助。
- (A) 身上出現異常味道，身邊有殘留不明粉末的小夾鏈袋
 - (B) 一天喝過多咖啡包、精神異常興奮或沮喪
 - (C) 垃圾桶內有燃燒過鋁箔紙、打火機
 - (D) 以上皆是
- (A) 11. 吸毒會成癮，以下何者是吸毒的危害？
- (A) 吸毒除了會導致身體疾病，也會影響生活、學習及工作
 - (B) K他命會引起末梢神經病變，會有手腳麻或走路無力等症狀
 - (C) 大麻及洽特草都是非化學合成的，使用起來身體不會有傷害
 - (D) 安非他命會破壞泌尿系統功能
- (C) 12. 吸毒會危害人體的中樞神經系統的功能，以下哪些器官是屬於中樞神經系統？
- (A) 腸、胃
 - (B) 身體四肢
 - (C) 腦部及脊椎
 - (D) 心臟和肺臟
- (D) 13. 以下哪一項是藥頭誘騙人使用毒品的說詞？
- (A) 吃幾次不會上癮的
 - (B) 未滿 18 歲的學生使用毒品是不犯法
 - (C) 毒品可以让你忘掉煩惱與壓力
 - (D) 以上皆是
- (D) 14. 吸食毒品可以透過哪些方式來檢驗？
- (A) 血液檢驗
 - (B) 尿液檢驗
 - (C) 毛髮檢驗
 - (D) 以上皆是
- (B) 15. 近年來吸食「笑氣」者人數有上升的趨勢，請問笑氣是：
- (A) K他命的別名，使用後導致膀胱發炎縮小、血尿的症狀，甚至要終身包尿布
 - (B) 笑氣無色無味，容易讓人不知不覺吸入過量，長期使用會產生末梢神經及脊髓病變，如：導致手麻、腳麻、立體感喪失及半身不遂等症狀
 - (C) 神仙水及 FM2 的別名，無色無味俗稱「約會強暴藥」
 - (D) 以上皆是

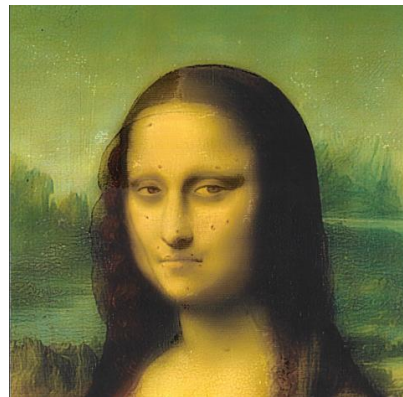
- (D) 16. 何者敘述為錯？
- (A) 笑氣依用途可分為「醫療用」及「工業用」
 - (B) 吸食工業用的笑氣者會依違反社會秩序維護法開罰
 - (C) 若業者未領有「西藥販賣業藥商許可執照」，卻將醫療用的笑氣販賣給民眾，可依藥事法開罰
 - (D) 笑氣不是毒品，所以吸食笑氣不會成癮
- (A) 17. 最近警方查獲青少年間流行一種叫「彩虹菸」的菸品，製造者將毒品製做成彩虹菸型態販賣，彩虹菸因外盒以彩虹條紋設計，色彩繽紛，並在香菸本身的濾嘴部分著色，吸食時，吐出的煙霧會呈現繽紛七彩，吸引年輕人注意，有關此種菸品下列敘述何種錯誤？
- (A) 這是菸品，成年了就可以合法購買
 - (B) 菸品中可能會被添加K他命、搖頭丸粉末或其他毒品成分
 - (C) 彩虹菸混搭不同種類毒品，可能會因為不同毒品交互作用，增加使用後的危險性，嚴重可能導致死亡
 - (D) 是一種新毒品包裝樣態
- (D) 18. 有關「東非罌粟」之稱的新型態毒品「恰特草」之敘述，下列何者正確？
- (A) 又名「巧茶」、「阿拉伯茶」，原產地為衣索比亞，近年利用台灣作為轉運站，把毒品從非洲衣索比亞寄往台灣以茶葉罐包裝後再準備銷往美國
 - (B) 菸乾燥後像茶葉，民眾不易分辨
 - (C) 對人體中樞神經具有刺激作用，長期食用易成癮及傷身，台灣列為二級毒品
 - (D) 以上皆是
- (C) 19. 為了取得當初第一次使用毒品的欣快感，每次用量及次數都會越來越多，也就是？
- (A) 依賴性
 - (B) 成癮性
 - (C) 耐受性
 - (D) 抗藥性
- (D) 20. 如果小司父母在小司的房間發現下列哪種情況，表示他可能施用毒品？
- (A) 有燃燒塑膠的異味或較為黏稠的菸灰
 - (B) 有殘留不明白色粉末或白色結晶體的小夾鏈袋
 - (C) 垃圾桶內有大量使用過的即溶咖啡包裝
 - (D) 以上皆是
- (D) 20. 如果小司父母在小司的房間發現下列哪種情況，表示他可能施用毒品？
- (A) 有燃燒塑膠的異味或較為黏稠的菸灰
 - (B) 有殘留不明白色粉末或白色結晶體的小夾鏈袋
 - (C) 垃圾桶內有大量使用過的即溶咖啡包裝
 - (D) 以上皆是

(B) 21. 左圖為《戴珍珠耳環的少女》原畫作，右圖為其仿寫畫，請問右邊這幅圖中的少女，可能是因為吸食迷幻藥，而引發什麼副作用？



- (A) 蛀牙
- (B) 精神恍惚，無法專心
- (C) 頻尿(一天需要去上很多次廁所)
- (D) 心臟功能受損

(A) 22. 左圖為《蒙娜麗莎的微笑》原畫作，右圖為其仿寫畫，請問右邊這幅圖中的蒙娜麗莎，可能是因為吸食海洛英，而引發什麼副作用？



- (A) 眼神暗沉，面露苦笑
- (B) 精神變好
- (C) 變比較福態

(二)藥物濫用防制相關法律規範

【是非題】

- (O) 01. 政府為了維護國民身心健康，制定「毒品危害防制條例」，來防範毒品的危害。
- (X) 02. 我國「毒品危害防制條例」將毒品分為四級，其中成癮性與危害性最嚴重的是「第四級」毒品。
- (X) 03. 志強免費提供K他命給好朋友使用，因為沒有收錢，所以不犯法。
- (X) 04. 小梁幫朋友載送安非他命吸食器具，被警察查獲，因為「吸食器具」不是毒品，所以無罪。
- (O) 05. 關於毒品相關刑責，販賣的刑責比使用者還嚴重。
- (O) 06. 關於毒品相關刑責，運輸、製造的刑責比使用者還嚴重。
- (X) 07. 因為小彭是在學學生且未成年，所以吸毒或販毒的行為是不需要負起法律責任的。
- (O) 08. 如果吸毒者被警方查獲後，向警察說出毒品的來源，因而破獲販毒組織，可以減輕其刑責。
- (O) 09. 依據毒品危害防制條例第31之1條規定營業場所知悉或發現疑似有人內施用或持有毒品時，有向警察機關通報的責任。
- (O) 10. 許大在汽車旅館派對中吸食笑氣，被警察查獲，許大此行為違反「社會秩序維護法」。

【選擇題】

- (C) 01. 依據「毒品危害防制條例」的分類，下列哪一項是屬於「第三級毒品」？
- (A) 安非他命
- (B) 海洛因
- (C) K他命
- (D) 大麻
- (B) 02. 小澤為未成年學生，因為好玩所以在同學面前炫耀展示袋裝K他命，但自己沒有吸食，請問小澤的行為是否違法呢？
- (A) 沒有違法，因為小澤沒有吸食
- (B) 有違法，因為小澤非法持有毒品
- (C) 沒有違法，因為小澤未成年
- (D) 沒有違法，因為小澤沒有販賣
- (A) 03. 小澤展示袋裝K他命，小蓋表示很好奇，小澤告訴小蓋可以免費將這包K他命送給他，請問小澤的行為可能違反底下哪項規定呢？
- (A) 轉讓第三級毒品者，處三年以下有期徒刑，得併科新臺幣三十萬元以下罰金。
- (B) 持有第四級毒品純質淨重五公克以上者，處一年以下有期徒刑，得併科新臺幣十萬元以下罰金。
- (C) 引誘他人施用第二級毒品者，處一年以上七年以下有期徒刑，得併科新臺幣一百萬元以下罰金。
- (D) 因為小澤沒有使用，並不違法

- (D) 04. 小賴趁機在小周的飲料內放入毒品神仙水，小周飲用後覺得頭昏無力，就趕緊逃離現場，請問小賴的行為是否違法呢？
- (A) 小賴沒有欺負小周，所以沒有違法
 - (B) 小賴的行為沒有人發現，所以沒有違法
 - (C) 小賴只要承認錯誤就不違法
 - (D) 小賴以欺瞞方式讓小周誤用毒品，是犯法的行為
- (B) 05. 小賴趁機在小周的飲料內放入毒品神仙水，小周飲用後覺得頭昏無力，就趕緊逃離現場，請問小周被下藥使用到毒品，小周該怎麼辦呢？
- (A) 小周不論是否被下藥，有使用毒品就是犯法，應該躲起來
 - (B) 小周是被下藥的，所以沒有違法，應該緊急就醫求助
 - (C) 小周應該要跑回去找小賴理論，為何對小周下藥
 - (D) 以上皆非
- (C) 06. 小杰的學姐幫小杰保管毒咖啡包，而遭警察查獲，學姐觸犯了哪一項罪責？
- (A) 藥事法轉讓禁藥罪
 - (B) 社會秩序維護法
 - (C) 毒品危害防制條例-非法持有毒品
 - (D) 校園秩序維護法
- (A) 07. 小杰把自己的毒咖啡包交給小杰的學姐保管，小杰的學姐遭到警察查獲後，警察發現毒咖啡包為小杰所有，小杰這行為是否有違法呢？
- (A) 有違法，小杰有轉讓毒品行為，需負毒品危害防制條例轉讓毒品刑責
 - (B) 因為毒品不在小杰身上，小杰沒有違法
 - (C) 沒有違法，因為小杰跟學姐都沒有吸食
 - (D) 以上皆非
- (E) 08. 依據毒品危害防制條例第31之1條，針對八大類別營業場所規定，該場所於最近三年內確實已遭查獲有人在內施用或持有毒品，而場所管理人員未事先向警察機關通報，將該場所列為特定營業場所，特定營業場所應該執行哪些防制措施？
- (A) 於入口明顯處標示毒品防制資訊，其中應載明持有毒品之人不得進入
 - (B) 指派一定比例從業人員參與毒品危害防制訓練
 - (C) 備置負責人及從業人員名冊
 - (D) 發現疑似施用或持有毒品之人，通報警察機關處理
 - (E) 以上皆是
- (D) 09. 下列何者不屬於毒品危害防制條例第31之1條規定之八大類別營業場所？
- (A) 網咖
 - (B) KTV
 - (C) 汽車旅館
 - (D) 便利商店

- (B) 10. 依據「毒品危害防制條例」的分類，下列哪一項是屬於「第一級毒品」？
- (A) 安非他命
 - (B) 海洛因
 - (C) K他命
 - (D) 大麻
- (A) 11. 依據「毒品危害防制條例」的分類，下列哪一項是屬於「第二級毒品」？
- (A) 安非他命&大麻
 - (B) 海洛因
 - (C) K他命
 - (D) FM2
- (C) 12. 依據「毒品危害防制條例」使用「第三級毒品」被警察查獲後會怎麼樣？
- (A) 不會怎麼樣
 - (B) 處二年以下有期徒刑、拘役或新臺幣二十萬元以下罰金
 - (C) 施用第三級或第四級毒品者，處新臺幣一萬元以上五萬元以下罰鍰，並要接受四小時以上八小時以下之毒品危害講習
 - (D) 處三年以下有期徒刑、拘役或新臺幣三十萬元以下罰金
- (A) 13. 依據「毒品危害防制條例」持有「第二級毒品」被警察查獲後會怎麼樣？
- (A) 處二年以下有期徒刑、拘役或新臺幣二十萬元以下罰金
 - (B) 不會怎麼樣
 - (C) 施用第三級或第四級毒品者，處新臺幣一萬元以上五萬元以下罰鍰，並要接受四小時以上八小時以下之毒品危害講習
 - (D) 處三年以下有期徒刑、拘役或新臺幣三十萬元以下罰金
- (B) 14. 依據「毒品危害防制條例」持有「第一、二級毒品吸食器」被警察查獲後會怎麼樣？
- (A) 不會怎麼樣
 - (B) 持有施用第一級、第二級毒品之器具者，處一年以下有期徒刑、拘役或新臺幣十萬元以下罰金
 - (C) 施用第三級或第四級毒品者，處新臺幣一萬元以上五萬元以下罰鍰，並要接受四小時以上八小時以下之毒品危害講習
 - (D) 處三年以下有期徒刑、拘役或新臺幣三十萬元以下罰金
- (B) 15. 依據「毒品危害防制條例」關於罌粟、古柯及大麻種子的規定，下列何者正確？
- (A) 只要沒有種植成功都不會怎麼樣
 - (B) 意圖供製造毒品之用，而栽種罌粟或古柯者，處無期徒刑或七年以上有期徒刑，得併科新臺幣七百萬元以下罰金。
 - (C) 意圖供栽種之用，而運輸或販賣大麻種子者，處一年以下有期徒刑、拘役或新臺幣一萬元以下罰金。
 - (D) 持有罌粟種子、古柯種子、大麻種子者，處二年以下有期徒刑、拘役或新臺幣三萬元以下罰金。

- (B) 16. 依據「毒品危害防制條例」下列罰責何者正確？
- (A) 引誘他人施用第一級毒品者，處一年以上七年以下有期徒刑，得併科新臺幣一百萬元以下罰金。
 - (B) 成年人對未成年人及懷胎婦女販賣、轉讓或引誘使用毒品將依各條項規定加重其刑至二分之一。
 - (C) 轉讓第三級毒品者，處三年以下有期徒刑，得併科新臺幣十萬元以下罰金。
 - (D) 持有第四級毒品純質淨重五公克以上者，處二年以下有期徒刑，得併科新臺幣二十萬元以下罰金。

(三) 藥物濫用防制政策與措施

【是非題】

- (O) 01. 美沙東主要用來作為海洛因的代替治療品，用以治療有使用海洛因習慣的毒品使用者。
- (O) 02. 為加強反毒宣導及毒品戒治工作，各縣市政府皆成立了「毒品危害防制中心」。
- (O) 03. 如果學校發現有學生藥物濫用，學校會邀請家長和教師共同組成春暉小組來關懷輔導學生。
- (O) 04. 在不慎染毒後，想戒掉毒品，在未被警察查獲前，可主動向指定醫療機構請求治療，依法可以免送法院或檢察機關。
- (O) 05. 未成年學生在父母或監護人同意下，若各級學校認為有必要實施尿液檢驗，可進行驗尿。
- (X) 06. 學校為輔導涉及違反毒品危害防制條例、非法施用管制藥品或其它有害身心健康之物質學生，所組成之專案小組，稱為“紫錐花小組”。
- (O) 07. 毒品危害防制中心設有 24 小時免付費**毒防諮詢**專線電話 0800-770885，如有毒品相關議題皆可來電詢問。
- (O) 08. 小駿的哥哥疑似使用毒品，小駿可以打電話至毒品危害防制中心 24 小時免付費**毒防諮詢**專線電話 0800-770885 求助。
- (X) 09. 小杰親眼看見同學販賣毒品，小杰可以打 24 小時免付費**毒防諮詢**專線電話 0800-770885 檢舉他。
- (O) 10. 「丁基原啡因」舌下錠屬三級管制藥品，可用來治療海洛因毒癮，因藥效時間較長，在有處方的情況下，可限量攜回家服用。

【選擇題】

- (B) 01. 聯合國所訂定之「國際反毒日」是每年的哪一天？
- (A) 6 月 3 日
 - (B) 6 月 26 日
 - (C) 9 月 28 日
 - (D) 12 月 1 日

- (A) 02. 毒品危害防制中心設有24小時免付費**毒防諮詢**專線電話，其電話號碼是多少？
- (A) 0800-770885 (請請你，幫幫我)
 - (B) 0800-454595 (是我是我，救我)
 - (C) 0800-085717 (您幫我，清一清)
 - (D) 0800-959595 (救我救我救我)
- (D) 03. 有些藥物用來作為海洛因的代替治療品，用以治療有使用海洛因習慣的毒品使用者，這些藥物為何？
- (A) 安非他命、笑氣
 - (B) 帕瑪森、諾德
 - (C) 諾羅、巴薩
 - (D) 美沙東、丁基原非因
- (D) 04. 下列對替代療法的描述何者為錯誤？
- (A) 經醫師評估後使用口服美沙冬藥物來減緩注射毒品對身心的傷害，降低因共用針具而傳染血液感染疾病的機率。
 - (B) 降低海洛因戒斷症狀造成之不適。
 - (C) 美沙冬為液態製劑，透過胃腸吸收效果良好。
 - (D) 提供有戒癮需求的民眾使用，使用各種毒品的人都適用。
- (D) 05. 下列並非0800-770885**毒防諮詢**專線的功能？
- (A) 諮詢家人使用毒品的問題。
 - (B) 詢問所在地藥癮戒治機構。
 - (C) 找人討論自己有毒品成癮的狀況。
 - (D) 通報警方查緝毒品，並檢舉藥頭。

二、反毒/拒毒的態度

【選擇題】

- (D) 01. 對於拒絕毒品的敘述，下列何者比較符合你的想法？
- (A) 發現同學吸毒跟我沒關係，不需理會
 - (B) 使用一次毒品不會上癮，可以嘗試吸毒
 - (C) 以毒品來提振精神，是一種不會傷害身體的好方法
 - (D) 毒品危害的不只是自身的健康，同時也傷害家庭與社會
- (A) 02. 當你發現親人有濫用藥物的行為時，你的想法是什麼？
- (A) 勸導他們到醫療機構尋求治療協助
 - (B) 只要不是自己吸毒，不用太擔心
 - (C) 將他隱藏起來，避免家醜外揚
 - (D) 只要身體健康沒有受影響，就以平常心對待

- (A) 03. 下列有關藥物濫用行為的描述，何者比較符合你的想法？
- (A) 大部分的青少年是選擇不吸毒，遵守反毒的規範
 - (B) 好奇而偶爾嘗試毒品不會成癮
 - (C) 毒品成癮後，是容易戒除的
 - (D) 大家一起吸毒可以增加友誼、交到好朋友
- (C) 04. 對於遇到朋友推薦你使用毒品時，何者比較符合你的想法？
- (A) 你吸毒、你驕傲，一起吸毒、一起驕傲
 - (B) 朋友一生一起走，吸毒一起變朋友
 - (C) 思考吸毒後的代價，並拒絕使用毒品
 - (D) 一起吸毒又沒關係，我一定可以控制住毒癮，想停就停，才不像別人一樣會上癮
- (B) 05. 對於遇到朋友推薦你使用毒品，你已經拒絕一次後，卻被朋友逼迫一定要使用時，何者比較符合你的想法？
- (A) 面對強烈的逼迫，我只能使用看看了，畢竟一直拒絕，場面太難看了
 - (B) 堅決的拒絕嘗試毒品，但朋友逼迫我使用，我可以遠離現場，不要再與他有往來
 - (C) 對方一直逼我使用毒品，就只使用這一次，之後與他絕交，我不喜歡這樣被強迫
 - (D) 我最討厭別人逼我了，與他打一場架，打贏後把毒品全部拿走，不給他使用

三、反毒/拒毒的行動

【選擇題】

- (B) 01. 下列何者為「拒毒五方法」？
- (A) 沖、脫、泡、蓋、送
 - (B) 反思自我、瞭解代價，承認膽怯、避免嘗試，審視友誼、立場堅定，轉移話題、周旋到底，拒絕嘗試、遠離現場
 - (C) 重視友誼，勇於嘗試，坦然接受，少量使用，短暫停留
 - (D) 濕、搓、沖、捧、擦
- (D) 02. 拒毒五方法之方法一；反思自我、瞭解代價，指的是思考毒品可能對自己的影響，並思考如果始使用後的代價，有關此方法，下列敘述何者錯誤？
- (A) 吸毒不只傷身體，也會影響人際關係及造成法律問題等；愛自己，做自己的主人，才能建立且維持健康的生活型態
 - (B) 思考如果我吸食毒品，對於我的未來會有多少影響，了解代價，不願嘗試
 - (C) 知道如果我吸毒後，我的人生會變得怎麼樣，不要毀壞自我好的前途
 - (D) 我知道吸毒後該要怎麼躲警察，評估我可不可以做到
- (A) 03. 拒毒五方法之方法二：承認膽怯、避免嘗試，指的是對於他人推銷我使用毒品，我可以承認我不敢使用，千萬別嘗試，有關此方法，下列敘述何者錯誤？
- (A) 陌生人的飲料或菸品要勇敢拒絕，但是同學給的不會有問題
 - (B) 健康的交友方式包括：尊重他人的感覺與需要、與人合作學習傾聽協商、學習自我表達接納他人

- (C) 學習拒絕技巧，不要因為同儕壓力就輕易嘗試
- (D) 遠離是非場所，從事體能及知性的活動，例如球類運動、藝術欣賞

(B) 04. 拒毒五方法之方法三：審視友誼、立場堅定，指的是他人推銷毒品給我時，我拒絕時對方一直逼迫我使用，我該堅定我的立場，並思考此段友誼是否能繼續，有關此方法，下列敘述何者錯誤？

- (A) 堅定的拒絕他人推銷我使用毒品後，應該考慮這段友誼是否還有繼續的必要
- (B) 朋友逼迫我使用毒品，他一定不會害我，一定是好東西與我分享，就用用看吧
- (C) 他人逼迫我使用毒品，明知道毒品不好卻逼迫我使用，我應該結束這段友誼
- (D) 他人逼迫我使用毒品，已拒絕一次，還被強迫使用，需要更堅決的拒絕

(C) 05. 拒毒五方法之方法四：轉移話題、周旋到底，指的是面對他人推銷使用毒品，可以轉移話題不要答應使用毒品，有關此方法，下列敘述何者錯誤？

- (A) 面對他人推銷使用毒品時，可以跟他聊他最近狀況或其他話題
- (B) 面對他人推銷使用毒品時，可以問他要不要去打球運動
- (C) 面對他人推銷使用毒品時，轉移話題感到尷尬時，就用毒品看看吧，反正用一點不會傷身沒關係的
- (D) 面對他人推銷使用毒品時，可以跟他分享自己出國遊玩的經驗

(C) 06. 拒毒五方法之方法五：拒絕嘗試、遠離現場，指的是堅決的拒絕嘗試毒品，但他人逼迫我使用，我可以遠離現場，不要再與他有往來，有關此行動，下列敘述何者正確？

- (A) 先拒絕使用毒品，因為現場旁人太多，離開現場到人少的地方使用毒品，比較不會被警察抓
- (B) 現在還不是正開心的時候，所以現在先不要使用毒品，離開無聊的場合，到開心的地方使用才有趣
- (C) 他人逼迫我使用毒品時，當我拒絕無效，我可以直接遠離現場，不再與他有往來
- (D) 要用毒品也不要跟他們無聊的人一起使用，離開現場，去找開心的地方使用才是

(D) 07. 在生活中遭遇壓力大的事情時，下列何者是正確的行為？

- (A) 抽菸加喝酒
- (B) 嘗試使用毒咖啡包放鬆
- (C) 使用 K 他命再同時使用笑氣，爽快一下
- (D) 向父母、師長或朋友傾訴，並透過運動等正向方式紓壓

(B) 08. 小李在 KTV 參加網友聚會，當他去廁所回來後，喝了自己的飲料，覺得頭有點昏，你認為此時他應該怎麼做？

- (A) 不用管，繼續喝，等等就不會不舒服了
- (B) 馬上離開現場並就醫求助
- (C) KTV 是公共場所，出入的人很多，不用擔心出事情
- (D) 只要在包廂內休息一下就會好

- (C) 09. 小蓋放學時在公園附近遇到有學長免費送彩虹K菸，請問你如果是小蓋，你應該怎麼做？
- (A) 拿一支向同學炫耀
 - (B) 跟他拿一支當場試試看
 - (C) 不要拿，並且向父母、老師或警察報告
 - (D) 拿回家偷偷嘗試
- (C) 10. 你知道學校裡有一個學長賴哥，專門送新毒品包裝樣態「三合一咖啡包」給同校學生們使用，你應該怎麼做？
- (A) 大家都同校，幫忙賴哥送新毒品包裝樣態「三合一咖啡包」，搞不好還有些錢賺
 - (B) 毒品有害健康，請賴哥賣給校外人士
 - (C) 賴哥轉讓毒品是違法行為，應立即告訴老師或警察，避免其他同學受害
 - (D) 只要不向賴哥有所接觸或購買，就不需理會
- (D) 11. 小彭要送K他命給好朋友阿兩，如果你是阿兩，你該怎麼做？
- (A) 勇敢說不，私底下告訴父母或師長
 - (B) 告訴小彭毒品對健康的危害
 - (C) 告訴小彭吸毒是違法行為，並有刑責
 - (D) 以上都可以
- (B) 12. 小駿因為與女朋友吵架，心情不好，在籃球場上朋友小司拿出一小包夾鏈袋裝有白色粉末狀的毒品給他，小駿應該怎麼做才對？
- (A) 可以嘗試使用看看，來抒解心情，反正偶爾使用不會怎麼樣
 - (B) 表明自己雖然心情不好，但也不會想使用藥物讓自己心情變好
 - (C) 不要辜負小司的好意，小司都這麼關心我了，就試試看吧
 - (D) 不急著用，先拿回家，如果心情還是很差，再使用也還來得及
- (A) 13. 小彭常與網友一起熬夜打電動，網友告訴她可以用「特效咖啡包」來提神，小彭詢問網友後，覺得特效咖啡包聽起來好像怪怪的，並找朋友許大討論，如果你是許大，你會怎麼與小彭談話？
- (A) 討論可能遇到的風險，拒絕使用特效咖啡包，思考如何與網友斷絕關係
 - (B) 許大覺得小彭有可能變壞朋友，決定不跟小彭來往
 - (C) 這是個難得的機會，平常很少能接觸到疑似毒品的東西，決定試試看
 - (D) 好奇特效咖啡包到底是什麼，決定拿一些來，並一起開箱特效咖啡包
- (C) 14. 有一天小澤跟小蓋一起去參加派對，小澤拿了一包神奇的綜合軟糖要給小蓋吃，說吃了之後跳舞會更加開心，這時你會建議小蓋應該怎麼做最為適當？
- (A) 好朋友的好意不要拒絕，把整包神奇的綜合軟糖吞了
 - (B) 雖然感到神奇的綜合軟糖很奇怪，但要相信友誼，用一些就好，不要用太多
 - (C) 對於神奇的綜合軟糖感到奇怪，婉拒小澤
 - (D) 收下小澤的神奇的综合軟糖，與參加派對的所有人一起分享

- (B) 15. 小賴去參加朋友的唱歌派對，派對中使用許多氣球裝飾，桌上有許多打開的奶茶包，朋友們開始吸食氣球的氣體及大量喝奶茶包，並開始情緒異常興奮，這時小賴當下應該怎麼做最為適當？
- (A) 跳出來大聲斥責朋友們，吸毒就是魔鬼打交道，並把氣球及奶茶包全部拿走
 - (B) 感覺這些行為很奇怪，但為了自己的安全，默默離開現場，堤防以後再次與這些朋友們接觸
 - (C) 感覺這些行為很奇怪，但要配合活動氣氛，用一點點就好，用一點點不會傷身
 - (D) 為了別讓朋友們瞧不起，一定要大口吸氣球氣體大口喝奶茶包
- (D) 16. 當小梁要出門參加朋友邀約的活動，請問小梁要注意下列哪些事項？
- (A) 思考要去的地點是否合適，並評估是否參加
 - (B) 了解本次一起出來的朋友們是否有什麼奇怪的地方
 - (C) 活動中不喝來路不明或離開視線的飲料以及注意避免落單或遭設計
 - (D) 以上皆是
- (C) 17. 當你發現有學生在校外買毒品，你應該怎麼做？
- (A) 也買來向其他同學炫耀
 - (B) 呼朋引伴一起觀看
 - (C) 告訴師長、父母親或警察共同打擊毒品犯罪
 - (D) 裝作不知道
- (C) 18. 小駿出國度假後回國進入海關時，突然有人請他幫忙提東西入關，如果你是小駿，你應該怎麼做呢？
- (A) 向他收錢，才不會吃虧
 - (B) 問他要不要給我好處，再決定
 - (C) 有可能是毒品，所以拒絕
 - (D) 穿著整齊應該不是壞人，可以放心幫忙
- (D) 19. 小杰發現同學竟然在使用毒品，小杰應該怎麼做呢？
- (A) 威脅他給錢，不然就報警抓他吸毒
 - (B) 問他可不可以給我一點毒品使用看看
 - (C) 責罵他，甚至打他，讓他不敢再用毒品
 - (D) 不要直接責罵他，應要先了解他為何吸毒，並尋求專業人士的協助

四、情境題

情境一

小杰在小駿家玩網路遊戲，遊戲過關後，兩人就在客廳聊天吃水果。不久後，小駿起身去廁所超過半小時了都還沒出來，小杰敲門沒有回應，所以打開門，小杰看到小駿異常興奮，站在馬桶上，手中拿著插著兩根吸管的玻璃瓶，小杰覺得不對勁，趕緊打電話告知小駿的父母。後來，小駿在送醫檢查後，確認他吸食了毒品。

請同學就上段文字，回答下列下列問題：

- (C) 01. 從小駿異常興奮，站在馬桶上，手中拿著插著兩根吸管的玻璃瓶，你認為小駿可能使用了哪種毒品？
- (A) 大麻
 - (B) 海洛因
 - (C) 安非他命
 - (D) K他命
- (C) 02. 小駿使用的毒品會對身體造成什麼傷害？
- (A) 使用安非他命後，體溫急速下降、呼吸變慢、感到寒冷
 - (B) 使用安非他命不會引發精神疾病，但服用後立即產生昏睡
 - (C) 使用安非他命可能引起精神疾病，也可能導致腦溢血、甚至昏迷或死亡
 - (D) 以上皆是
- (B) 03. 小杰除了幫助小駿就醫外，日後還可以怎麼幫助小駿？
- (A) 幫小駿把剩下得毒品吸光，免得小駿又吸毒
 - (B) 吸毒傷身又傷心，應了解導致小駿吸毒背後原因，並提供0800-770885電話協助
 - (C) 告訴小駿好東西要跟好朋友分享，並小駿跟一起使用毒品
 - (D) 幫小駿保管毒品，把毒品藏起來，別讓其他人發現，免得禍害其他人
- (A) 04. 小駿在家中使用毒品的行為觸犯的什麼法規？
- (A) 觸犯毒品危害防制條例-吸食刑責
 - (B) 觸犯家規，將被家長教訓
 - (C) 觸犯家庭秩序維護法，將判1年以下有期徒刑
 - (D) 在家中使用毒品，不影響其他人，所以沒有觸犯任何規定

情境二

小澤的哥哥(15歲)常常在外不回家，回家就一直睡覺，常常精神恍惚、神經兮兮，爸爸媽媽擔心小澤的哥哥可能有藥物濫用情形。媽媽害怕兒子愈陷愈深，向學校求助。

請同學就上段文字，回答下列問題：

- (D) 01. 在爸爸媽媽向學校求助後，學校將會如何處理小澤哥哥的問題？
- (A) 瞭解他是否有使用非法藥品
 - (B) 與爸爸媽媽一起關心陪伴他
 - (C) 不定時實施尿液篩檢
 - (D) 以上皆是
- (B) 02. 經學校尿液篩檢發現小澤的哥哥可能使用安非他命，學校會如何協助他？
- (A) 體罰他，透過體罰讓他戒毒
 - (B) 由學校人員和家長一起輔導他，並尋求醫療院所治療，且協請警察調查毒品來源
 - (C) 逼他轉學，讓他去別的學校
 - (D) 以上皆是

- (A) 03. 如果你是小澤，你將如何幫助哥哥？
- (A) 告訴他藥物濫用的危害，關心、支持、陪伴他，一起想辦法拒絕非法藥品
 - (B) 跟他拿一些毒品用給他看，並成功戒毒，告訴他戒毒你也可以做到
 - (C) 罵他，罵到他戒毒成功
 - (D) 以上皆是
- (C) 04. 小澤想提供毒品危害防制中心24小時免付費**毒防諮詢**專線電話給他哥哥，請問其電話號碼是多少？
- (A) 0800-085717 (您幫我，清一清)
 - (B) 0800-454595 (是我是我，救我)
 - (C) 0800-770885 (請請你，幫幫我)
 - (D) 0800-959595 (救我救我救我)

情境三

未成年的小澤參加朋友大蓋的派對，大蓋在會場拿出一包白色粉末，告訴大家這個東西很好，這是花了不少錢才拿到的，小澤因為老師平日的教導及爸媽的叮嚀，擔心那包白粉是毒品，而拒絕使用，這時大蓋告訴他：「這是K他命，未成年使用沒刑責，而且沒有副作用，可以放心使用沒問題，我是你的朋友，不會害你的。」。

請同學就上段文字，回答下列問題：

- (D) 01. 大蓋告訴小澤，K他命不算毒品，何者錯誤？
- (A) K他命是第三級毒品
 - (B) 使用K他命讓警察查到也是會被處罰的
 - (C) 小朋友使用K他命，爸媽如果未禁止，爸媽是會受到處罰
 - (D) 綜合K他命是保健食品，多吃無妨
- (C) 02. 大蓋告訴小澤，K他命，沒有副作用，可以放心使用，你認為哪一項是對的？
- (A) K他命真的不是毒品，沒有副作用
 - (B) K他命是忘記煩惱的仙丹，才不會有副作用
 - (C) K他命會導致膀胱發炎，而產生產生頻尿、血尿、小便疼痛及一輩子包尿布等副作用
 - (D) 以上皆是
- (D) 03. 大蓋將毒品分享給其他人一起使用，請問大蓋的行為是否違法？
- (A) 沒有違法，因為小澤沒有吸食
 - (B) 沒有違法，因為大蓋沒有販賣
 - (C) 有違法，因為K他命是一級毒品，會觸犯毒品危害防制條例
 - (D) 有違法，因為大蓋轉讓毒品給他人

情境四

小澤和小蓋在放假期間去汽車旅館參加跳舞派對，賣毒品的人利用小蓋去告訴小澤這裡有一種藥丸可以助興，吃了不會有問題，因此，小澤覺得很好奇向賣毒品的人拿了一顆來吃，覺得特別興奮，High一整個晚上；但第二天起床後覺得全身酸痛無力、頭痛、沮喪。

請同學就上段文字，回答下列問題：

- (C) 01. 請問小澤吃的藥丸，最有可能是下列那種毒品？
(A) 海洛因 (B) 大麻 (C) 搖頭丸 (D) K他命
- (D) 02. 如果小蓋知道這種藥丸是毒品，被賣毒品的人利用去告訴小澤「這裡有一種藥丸可以助興」的行為是否犯罪？
(A) 沒有犯罪，因為小蓋沒有賣毒品
(B) 沒有犯罪，因為是小澤自己決定吃下藥丸
(C) 犯罪的只有施用毒品的小澤，小蓋沒有吃不算犯罪
(D) 有犯罪，因為小蓋被賣毒品的人利用去引誘小澤吸毒
- (B) 03. 如果你是小澤，在放假期間可以採取哪些行動來反毒？
(A) 去找藥頭把毒品買光，不給吸毒的人使用
(B) 從事正當休閒活動、避免出入不良場所
(C) 以身試毒在證明自己可以戒毒
(D) 以上皆是
- (A) 04. 如果你是小蓋和小澤的朋友，在派對現場發現有人在施用毒品應該怎麼做？
(A) 通知櫃檯人員，請他們報警處理
(B) 我沒有施用毒品，不關我的事
(C) 朋友們都在施用毒品，我只好一起加入，才不會被排擠
(D) 以上皆是

情境五

小李是你的同學，小李跟朋友們時常一起到汽車旅館參加唱歌派對，小李的朋友們都會使用毒品安非他命助興，因為小李知道安非他命是毒品，所以都不會使用，但還是很喜歡去唱歌，有天小李心情不好，決定嘗試一次安非他命看看，他使用後便無法自拔，過了一段時間小李跑來向你求助說自己都沒被警察抓過，很害怕被抓，也覺得不能再持續這樣生活下去了，你該怎麼幫助小李？

請同學就上段文字，回答下列問題：

- (B) 01. 身為小李的同學，你該怎麼辦？
(A) 有吸毒就是犯法，去醫院求助只會被警察抓，建議小李可以把自己關在房間戒毒
(B) 小李因為想戒毒，而且還沒被警察抓到，可以主動到醫院求助戒毒，並不會有法律刑責

- (C) 雖然小李對安非他命上癮，但都是他的朋友們帶壞他的，只要離開他的朋友們，毒癮一定就可以戒掉了
- (D) 小李明知道安非他命是毒品，但還是要嘗試去使用，那是他自己的問題，不要幫助他

(D) 02. 身為小李的同學，你該透過哪種管道幫助小李戒毒呢？

- (A) 讓小李躲在房間自行戒毒，並幫他買大量牛奶，透過喝大量牛奶可以排毒
- (B) 讓小李使用更多安非他命，用多了會膩，就能成功戒毒
- (C) 把小李的安非他命全部沒收，不要讓他接觸，他就可以戒毒了
- (D) 提供他24小時免付費專線0800-770885給他詢問如何戒毒

(C) 03. 小李使用的毒品-安非他命會對身體造成什麼傷害？

- (A) 使用安非他命後，體溫急速下降、呼吸變慢、感到寒冷
- (B) 使用安非他命不會引發精神疾病，但服用後立即產生昏睡
- (C) 使用安非他命可能引起精神疾病，也可能導致腦溢血、甚至昏迷或死亡
- (D) 以上皆是

(C) 04. 你想提供小李毒品危害防制中心24小時免付費**毒防諮詢**專線電話給他，請問其電話號碼是多少？

- (A) 0800-085717 (您幫我，清一清)
- (B) 0800-454595 (是我是我，救我)
- (C) 0800-770885 (請請你，幫幫我)
- (D) 0800-959595 (救我救我救我)

情境六

小杰是一位正在準備考試的高中生，即將面臨考試的他每天都過得很規律，除了吃飯睡覺就是一直在讀書，這種生活已經維持半年之久，小杰感到壓力極大，並不知道該怎麼面對每一天，某天小杰依舊到學校上課，但小杰在他桌子抽屜裡發現一整袋牛皮紙袋，裡面裝滿許多咖啡包、奶茶包及各種糖果軟糖，小杰對此感到疑惑，不知道該如何是好。

請同學就上段文字，回答下列問題：

(B) 01. 面對此狀況，你認為此時小杰應該怎麼做？

- (A) 應該是小天使的禮物，喝奶茶配軟糖剛剛好可以放鬆，勇敢嘗試看看
- (B) 這整袋東西可能是新毒品包裝樣態，不要動它，趕快跟老師或教官報告
- (C) 這應該是天上掉下來的禮物，拿出來跟同學們分享
- (D) 不必理會，就讓這些東西一直留再自己抽屜

(A) 02. 對於新毒品包裝樣態，下列敘述何者錯誤？

- (A) 新毒品包裝樣態含有少量毒品成份，少量使用不會傷身
- (B) 新毒品包裝樣態透過類似零食的包裝躲避警察的眼目
- (C) 新毒品包裝樣態成份不明，多為混和型毒品，使用後可能暴斃死亡

(D) 新毒品包裝樣態因包裝討喜，使用者通常會大量使用，後果不堪設想

(B) 03. 小杰帶著這袋禮物邀請你一起嘗試看看，你該怎麼做？

- (A) 小杰把我當成好朋友，我不能拒絕他
- (B) 告訴小杰自己是膽小鬼，承認我不敢使用
- (C) 害怕只有我們兩個一起用會有問題，把整袋拿出來跟同學們分享
- (D) 告訴小杰這可能是新興毒品，請小杰交出來，然後自己帶回家銷毀

(B) 04. 你可以嘗試用下列哪個方法拒絕小杰的邀請？

- (A) 反思自我，瞭解代價
- (B) 審視友誼，立場堅定；
- (C) 拒絕嘗試，遠離現場
- (D) 以上皆是

情境七

小駿是你的好朋友，他的父母非常注重他的課業表現，要求他成績必須維持班上前三名，小駿感到他父母根本只在乎他課業，除了詢問課業外都不怎麼理小駿，而且你發現小駿最近總是眼神空洞、食慾不振，一天喝 20 幾包三合一咖啡包，不喝就渾身不舒服，小駿感到快崩潰了，並找你討論最近的狀況。

請同學就上段文字，回答下列問題：

(D) 01. 如果小駿父母在小駿的房間發現下列哪種情況，表示他可能施用毒品？

- (A) 有燃燒塑膠的異味
- (B) 有殘留不明粉末的小夾鏈袋
- (C) 垃圾桶內有大量的三合一咖啡包裝
- (D) 以上皆是

(B) 02. 對於新毒品包裝樣態，下列敘述何者錯誤？

- (A) 新毒品包裝樣態透過類似零食的包裝躲避警察的眼目
- (B) 新毒品包裝樣態含有少量毒品成份，少量使用不會傷身
- (C) 新毒品包裝樣態成份不明，多為混和型毒品，使用後可能暴斃死亡
- (D) 新毒品包裝樣態因包裝討喜，使用者通常會大量使用，後果不堪設想

(C) 03. 小駿找你來討論他最近的狀況，你可以怎麼幫他？

- (A) 吸毒就是不對，不管他是否遇到什麼事情，不用多說什麼，與他絕交
- (B) 一切都是他父母的問題，邀請他一起翹家，離開導致小駿吸毒的原因
- (C) 不要指責他吸毒，先聽他敘述最近心情及狀況，了解背後原因後安慰他，並提供
毒防諮詢專線 0800-770885
- (D) 小駿一定很痛苦，跟他一起喝幾包三合一咖啡包，分擔小駿的痛苦

- (D) 04. 如果學校發現小駿藥物濫用，學校會邀請哪些人來組成春暉小組，於三個月內持續關懷輔導？
- (A) 導師
 - (B) 輔導老師
 - (C) 生教(輔)組長
 - (D) 以上皆是
- (C) 05. 小駿在生活中遭遇不開心的時候，下列何者行為是正確的行為？
- (A) 抽菸
 - (B) 嘗試使用大麻放鬆
 - (C) 向朋友、師長及父母傾訴，尋找解決問題的方法
 - (D) 喝酒

情境八

小彭為小學生，為了爭取好的成績，總是熬夜苦讀、練習，導致白天上課時常打瞌睡，在同學許大的介紹下開始接觸疑似冰糖的不明結晶體(毒品-安非他命)，而且許大免費提供吸食器，還教導小彭該怎麼吸食，小彭開始無法自拔、不能自我。

請同學就上段文字，回答下列問題：

- (D) 01. 小彭施用毒品的行為觸犯何種法規？
- (A) 毒品危害防制條例
 - (B) 少年事件處理法
 - (C) 兒童及少年福利與權益保障法(簡稱：兒少法)
 - (D) 以上皆是
- (B) 02. 如果有同學主動拿一包疑似冰糖的不明結晶體給你，告訴你吸下去精神會很好，還說會教你該如何使用，你應該採取下列哪一種作法？
- (A) 同學介紹，應該安全，不妨試試
 - (B) 懷疑可能是毒品，並找機會立即通知老師及家長
 - (C) 將那包疑似冰糖的不明結晶體收下，上網查查那是什麼東西
 - (D) 收下來這包疑似冰糖的不明結晶體，秀給其他同學看
- (A) 03. 小彭使用疑似冰糖的不明結晶體一段時間之後，用量越變越多，這是毒品何種特性所致？
- (A) 毒品的耐受性
 - (B) 毒品的成癮性
 - (C) 毒品的刺激性
 - (D) 毒品的抗藥性

- (B) 04. 小彭染上毒癮後，想要脫離毒品控制最好的方式是：
- (A) 使用更多毒品，讓自己因為使用太多而討厭毒品
 - (B) 遠離提供毒品的損友，積極尋求協助與治療，維持正常生活作息
 - (C) 把毒品每天都帶在身上，並靠自己的意志力逼自己不去使用
 - (D) 可以嘗試使用其他種毒品來戒掉現在的毒癮

情境九

為維護學校廁所的整潔，班上值日生在午休時需至廁所進行打掃工作，某日，小李和小杰擔任值日生，當我到廁所準備打掃時，發現小李在裡面抽菸，菸霧帶有一股濃濃的塑膠燃燒味，小李順手遞了一根菸給小杰，讓小杰一起哈菸。

請同學就上段文字，回答下列問題：

- (A) 01. 小李跟小杰吸的菸中最有可能摻入哪一種毒品？
- (A) K他命
 - (B) 洽特草
 - (C) 卡痛
 - (D) 安非他命
- (D) 02. 下列哪些是使用此毒品後常見的危害及後遺症？
- (A) 記憶力減退
 - (B) 腎水腫、腎衰竭而終身洗腎
 - (C) 膀胱萎縮發炎
 - (D) 以上皆是
- (A) 03. 小李順手遞了一根疑似毒品的菸給小杰，小杰應該怎麼想才正確？
- (A) 吸毒是違法的，且有害健康，並思考該怎麼拒絕
 - (B) 吸毒是很帥氣的行為，別人不敢，但我敢
 - (C) 我吸毒我驕傲
 - (D) 以上皆是
- (C) 04. 當朋友約你一起「吸疑似毒品的菸」時，你應該怎麼辦？
- (A) 相信朋友說的，那絕對不是毒品，並試用確認
 - (B) 直接責罵朋友一頓，必要時打他，把他打醒
 - (C) 拒絕且表明毒品傷身又違法，並提供**毒防諮詢**專線 0800-770885 給朋友
 - (D) 把朋友打暈後報警抓他

情境十

小慈雖自認很美，但心裡頭卻是想要減肥以擁有曼妙的身材，經由朋友的介紹，開始服用一種來路不明據說特別有效果的減肥藥，一開始非常有效，但使用一段時間之後卻開始產生緊張、失眠、話多、情緒激動、易怒，甚至出現疑似精神疾病的症狀。

請同學就上段文字，回答下列問題：

- (B) 01. 下列何者為正確用藥的觀念？
- (A) 自行到藥房購買藥品
 - (B) 經醫師處方指示用藥
 - (C) 為了加快用藥效果，一次服用兩包藥
 - (D) 朋友介紹有效的藥物就可以使用
- (A) 02. 哪一種毒品因使用後的效果，容易被拿來參入減肥藥？
- (A) 安非他命
 - (B) 海洛因
 - (C) 大麻
 - (D) K他命
- (C) 03. 下列何者才是維持健康良好身材的正確作法？
- (A) 到藥房自行購買減肥藥
 - (B) 使用民俗偏方
 - (C) 均衡飲食，培養規律運動的習慣
 - (D) 每天只吃一頓大餐

情境十一

小彭是我最好的朋友，我們都喜歡音樂，尤其是搖滾樂，有一天我們一起去看演唱會，我們開心的與臺上的偶像一起吶喊、嘶吼，雖然汗流浹背，但我們的心情好 HIGH。中場休息時，突然遇到小彭的朋友，他向我們兜售一種不明糖果，宣稱吃了之後跳舞會更起勁、更快樂，小彭當場買了幾顆不明糖果來吃。

請同學就上段文字，回答下列問題：

- (C) 01. 小彭服用後產生口渴、異常興奮、體溫上升等症狀，但看起來使用毒品後，好像沒大家說的那麼嚴重，請問你該怎么做？
- (A) 小彭已經嘗試過而且沒事，我也可以一起使用沒問題的
 - (B) 小彭已經使用過且沒太大問題，但使用後還不夠 HIGH，要他多吃一點才夠 HIGH
 - (C) 使用毒品後會導致健康、法律等問題，並不是現在看起來沒事就表示沒事
 - (D) 小彭服用後產生口渴、異常興奮、體溫上升等症狀只要多喝水就好，沒問題的

- (B) 02. 小彭的朋友販賣不明糖果的行為可能觸犯毒品危害防制條例哪種罪？
- (A) 吸食毒品罪
 - (B) 販賣毒品罪
 - (C) 製造毒品罪
 - (D) 運輸毒品罪
- (A) 03. 當小彭的朋友向你跟小彭兜售不明糖果時，你應該怎麼做比較適當？
- (A) 表明不需要使用毒品，並拉著小彭趕快離開現場，離開現場後立刻報警處理
 - (B) 跟他殺價，毒品不合法應該便宜賣
 - (C) 把全部的毒品都買走，不讓其他人買到
 - (D) 以上皆是

情境十二

小賴為賺取零用錢來購買最新款的智慧型手機，並開始上網向友人推銷販賣時下年輕人流行的潮物。但為能更早購買到心儀的手機，小賴也偷偷開始販賣新毒品包裝樣態「毒奶茶包」。

請同學就上段文字，回答下列問題：

- (D) 01. 如果小賴向你推銷新毒品包裝樣態「毒奶茶包」，並免費提供一包給你使用看看時，你應該要怎麼做？
- (A) 堅決的拒絕嘗試，小賴逼迫我使用，我可以遠離現場，不要再與他有往來
 - (B) 關於小賴推銷我使用時，我可以承認我不敢使用，並千萬別嘗試
 - (C) 拒絕推銷，表明不需要使用毒品，並於事後告訴師長此狀況
 - (D) 以上皆是
- (A) 02. 如果小賴欺騙你，讓你不小心誤食新毒品包裝樣態「毒奶茶包」，你該怎麼做？
- (A) 被欺騙而使用毒品，應該立即打 119 求助，並老實告知醫護人員原因
 - (B) 趕快自己跑回家躲起來，雖被騙，但有使用毒品就是犯法
 - (C) 把小賴抓來毒打一頓，並詢問為何欺騙我
 - (D) 應該打 119 求助，但不要說是被欺騙使用到毒品，因為使用毒品就是犯法
- (D) 03. 下列何者為新毒品包裝樣態「毒奶茶包」的危害？
- (A) 新毒品包裝樣態「毒奶茶包」成分不明，要經過專業的檢驗才能確定成分
 - (B) 新毒品包裝樣態「毒奶茶包」成分不明，通常為混合性毒品，容易導致死亡
 - (C) 長期使用才容易出事，「毒奶茶包」毒品含量低，通常會一次大量使用
 - (D) 以上皆是

- (A) 04. 當新毒品包裝樣態「毒奶茶包」使用者停止使用時，可能會出現沮喪、疲倦、憂鬱、嗜睡、肌肉疼痛等症狀，有些甚至產生自殺的念頭，此種現象為何？
- (A) 戒斷症狀
 - (B) 習慣性
 - (C) 抗藥性
 - (D) 耐受性

情境十三

杰克在連假期間安排好出國旅遊，朋友丹尼爾得知後，託杰克夾帶不明藥品返國，事成後願意幫杰克支付這次所有的出國旅遊費用，最後杰克在機場因攜帶毒品遭航警人員逮捕。

請同學就上段文字，回答下列問題：

- (C) 01. 請問杰克犯了毒品危害防制條例什麼罪？
- (A) 轉讓毒品
 - (B) 販賣毒品
 - (C) 運輸毒品
 - (D) 製造毒品
- (A) 02. 當你與家人出國度假，回國進入海關時，突然有人請你幫忙提東西通關，你該怎麼做呢？
- (A) 保持懷疑可能有不法物品，婉拒協助
 - (B) 穿著整齊應該不是壞人，可以放心幫忙
 - (C) 看他的長相，再考慮是否答應協助
 - (D) 向他收錢，才不吃虧

情境十四

小駿的同學看小駿心情不好，於是拿出一包小熊軟糖，並告訴小駿這是一包吃了可以忘記煩惱的小熊軟糖，且免費贈送一包給小駿，並要小駿不要告訴其他人這個秘密，還告訴小駿說，以後想要吃還可以跟他拿。

請同學就上段文字，回答下列問題：

- (A) 01. 請問這吃了可以忘記煩惱的小熊軟糖可能含有什麼毒品？
- (A) 新毒品包裝樣態小熊軟糖成分不名，通常為混合性毒品
 - (B) K他命
 - (C) 搖頭丸
 - (D) 安非他命

- (D) 02. 對於可以忘記煩惱的小熊軟糖，哪些敘述正確？
- (A) 可以忘記煩惱的小熊軟糖是同學給的一定沒有問題
 - (B) 可以忘記煩惱的小熊軟糖是糖果一定不會有問題
 - (C) 可以忘記煩惱的小熊軟糖可能毒品，但吃一包不會怎麼樣
 - (D) 可以忘記煩惱的小熊軟糖因為不清楚到底是什麼，不應該輕易嘗試

情境十五

小李的哥哥常偷偷出門，並每天在外面跟朋友買了很多三合一咖啡，每天都喝 20 幾包，喝完之後，出現自言自語、連續幾天不睡覺、眼神渙散且沒來由的大笑，行為舉止怪異。

請同學就上段文字，回答下列問題：

- (C) 01. 請問哥哥喝的咖啡包可能有什麼問題？
- (A) 沒有問題
 - (B) 已經過期
 - (C) 可能是新毒品包裝樣態
 - (D) 哥哥喝太多包了
- (A) 02. 請問哥哥喝的咖啡包可能含有什麼毒品？
- (A) 新毒品包裝樣態成分不名，通常為混合性毒品
 - (B) K 他命
 - (C) 搖頭丸
 - (D) 安非他命
- (D) 03. 請問小李該怎麼幫助哥哥呢？
- (A) 可以跟拿一些咖啡包一起喝，證明給哥哥看，自己不會上癮
 - (B) 把的咖啡包通通拿走，並賣掉賺一筆錢
 - (C) 幫隱藏這秘密，不要被爸媽發現
 - (D) 撥打**毒防諮詢**專線 0800-770-885 詢問該怎麼辦

情境十六

小杰的奶奶覺得小杰太胖了，在電台聽到主持人在販售減肥藥「輕飄飄」，奶奶為了小杰的健康買給小杰吃，小杰吃了後心情莫名亢奮，突然暴瘦下來，現在小杰不吃這減肥藥就全身不舒服，於是小杰每天都吃，而且越用吃越多。

請同學就上段文字，回答下列問題：

- (B) 01. 請問小杰所使用的減肥藥可能含有幾級毒品？
- (A) 一級毒品，海洛因
 - (B) 二級毒品，安非他命
 - (C) 二級毒品，搖頭丸
 - (D) 三級毒品，K他命
- (B) 02. 小杰告訴奶奶他想要去看醫生，請問他應該怎麼做？
- (A) 打聽是否有密醫專門治療毒品成癮
 - (B) 到指定戒癮治療機構門診就醫
 - (C) 打電話問電台販售的人，詢問是不是有人有相同經驗，並請他介紹醫生
 - (D) 只要停下減肥藥一切就會沒事，根本不需要看醫生
- (C) 03. 請問小杰發現這減肥藥含有毒品成分，他想戒毒可以撥打什麼電話求助呢？
- (A) 0800-788-995
 - (B) 0800-168-168
 - (C) 0800-770-885
 - (D) 0800-995-995

情境十七

小樓今天生日，邀請了多位好朋友一同去 KTV 唱歌；其中一個好朋友畢兒為了讓氣氛更嗨更開心，就自掏腰包的請小樓『吸氣球』，小樓吸了一口之後覺得汽球的味道甜甜的而且會有放鬆的感覺，但是效果經過幾分鐘之後就消失了；小樓在不知不覺中就吸了好幾顆汽球。

請同學就上段文字，回答下列問題：

- (D) 01. 請問小樓所吸的汽球是以下何種物質？
- (A) CO₂-二氧化碳
 - (B) O₂-氧氣
 - (C) N₂-氮氣
 - (D) N₂O-笑氣
- (D) 02. 請問吸食笑氣可能會有哪些症狀？
- (A) 四肢麻痺
 - (B) 神經受損、病變
 - (C) 缺氧、窒息
 - (D) 以上皆是